

**Järbo**  
GARN®

91111  
FUGA



## Tröja och kofta med flätor

**GARNKVALITÉ** Fuga/Fuga Tweed (50% Ull "Superwash", 50% Akryl. Nystan ca 50 g = 121 m)

**GARNALTERNATIV** Lady, Gästrike 3 tr, Mellanraggi

**STORLEKAR** 86(92-98)104-110(116-122)128-134(140-146)152-158(164-170) cl

**ÖVERVIDD** Ca 66(69)72(76)82(88)96(100) cm. Plaggets mått.

**HEL LÄNGD** Ca 37(40)43(46)50(54)57(60) cm. Plaggets mått.

**GARNÅTGÅNG (A)** Ca 200(250)300(350)350(400)450(500) g (fg 60162/60153)

**GARNÅTGÅNG (B)** Ca 200(250)300(350)350(400)450(500) g (fg 60159/60122)

**STICKOR** Nr 4 och 4.5 + flätsticka

**TILLBEHÖR (B)** 5(5)5(6)6(6)7(7) knappar

**MASKTÄTHET** Ca 23 m och 26 v kabelmönster på st nr 4.5 (lätt sträckt) = 10 x 10 cm - eller anpassa grovleken på stickor så masktätheten stämmer

### FÖRKLARINGAR

**Öka 1 m:** Tag upp tråden mellan 2 m, vrid den och sticka den rät.

**Kantm:** Yttersta m i var sida stickas rät alla v.

**Enkelintagning: I början av v:** 2 m tills rätt (eller avigt beroende på vilket sticksätt man gör). **I slutet av v:** Lyft 1m, sticka 1 m, drag den lyfta m över.

**Dubbelintagning: I början av v:** 3 m tills rätt (eller avigt beroende på vilket sticksätt man gör). **I slutet av v:** Lyft 1m, sticka ihop 2 m rätt (eller avigt beroende på vilket sticksätt man gör), drag den lyfta m över.

**Knapphål:** Avm 2 m vilka åter läggs upp på nästa v.

**Flickknäppning:** Knapphål på höger framkant.

**Pojkknäppning:** Knapphål på vänster framkant.

### TRÖJA (A) BAKSTYCKE

Lägg på st nr 4 upp 78(82)86(90)98(102)114(118) m och sticka resår 2 rm 2 am innanför kantm i var sida i 2 cm. Första och sista v = avigs. Justera på sista v maskantalet till 78(82)84(90)96(102)112(118) m på stickan. **OBS!** Det är inte på alla storlekar som maskantalet behöver justeras. Byt till st nr 4.5 och sticka enl diagram rest av arb. När arb mäter ca 22(24)26(28)31(34)36(38) cm börjar man göra raglanint från räts i var sida innanför kantm. Gör en enkelint med 1 v:s mellanrum totalt 10(11)10(11)12(13)12(14) ggr, därefter en enkelint med 3 v:s mellanrum 0(0)1(1)0(0)0(0) ggr och därefter görs en dubbelint med 1 v:s mellanrum 0(0)0(0)1(1)2(1) ggr. Sticka rakt rest av arb. När arb mäter ca 35(38)41(44)48(52)55(58) cm avm för nacken de mittersta 20(22)24(26)26(28)30(30) m och sticka var sida för sig. Avm ytterl vartannat v för nacken 2-1 m. Avm rakt för axeln vid 37(40)43(46)50(54)57(60) cm.

### FRAMSTYCKE

Lägg upp och sticka lika bakst. Gör raglanint i var sida lika bakst. När arb mäter ca 33(35)37(40)44(48)50(53) cm avm för halsen de mittersta 12(14)14(16)16(18)18(18) m och var sida stickas för sig. Avm ytterl vartannat v för halsringn 3-2-1-1(3-2-1-1)3-2-1-1-1(3-2-1-1-1)3-2-1-1-1(3-2-1-1-1)3-2-2-1-1(3-2-2-1-1) m. Avm rakt för axeln vid samma höjd som på bakst.

### ÄRMAR

Lägg på st nr 4 upp 46(46)50(54)54(58)62(62) m och sticka resår 2 rm 2 am innanför kantm i var sida i 2 cm. Första och sista v = avigs. Justera på sista v från avigs maskantalet till 44(46)50(52)54(56)60(60) m på stickan. **OBS!** Det är inte på alla storlekar som maskantalet behöver justeras. Byt till st 4½ och sticka mönster enl diagram rest av arb. När arb mäter 3(3)3(3)4(4)5(5) cm ökas 1 m i var sida innanför kantm. Upprepa ökn med 1 cm:s mellanrum ytterl 5(5)2(0)0(0)0(0) ggr och därefter med 2 cm:s mellanrum tills det finns 66(70)76(80)84(90)94(98) m på stickan. De utökade m stickas i kabelmönstret som står mellan X-X på diagrammet. När arb mäter ca 20(22)27(32)36(39)42(44) cm börjar man göra raglanint i var sida innanför kantm. Gör en enkelint med 1 v:s mellanrum totalt 5(5)7(7)7(6)6(6) ggr, gör därefter en dubbelint med 1 v:s mellanrum 5(6)5(6)6(8)8(9) ggr. Maska av rest m rakt.

### KOFTA (B) BAKSTYCKE

Stickas lika bakst till TRÖJA (A).

## VÄNSTER FRAMSTYCKE

Lägg på st nr 4 upp 38(42)42(46)46(50)54(58) m och sticka resår, 2 rm, 2 am, innanför kantm i var sida i 2 cm. Första och sista v = avigs. Justera på sista v från avigs maskantalet till 38(40)40(44)46(50)54(58) m på stickan. **OBS!** Det är inte på alla storlekar som maskantalet behöver justeras. Byt till st nr 4.5 och sticka enl diagram rest av arb. Gör raglanint i sidan lika bakst. När arb mäter ca 33(35)37(40)44(48)50(53) cm avm för halsringn i framkanten vartannat v 5-3-2-1-1 (5-3-2-1-1-1)5-3-2-1-1-1(6-3-2-2-1-1)6-3-2-1-1-1(6-3-2-2-1-1-1)6-3-2-2-1-1-1(7-3-2-2-1-1-1) m. Maska av rakt för axeln vid samma höjd som på bakst.

## HÖGER FRAMSTYCKE

Stickas lika vänster framst, men åt motsatt håll.

## ÄRMAR

Stickas lika ärmor till TRÖJA (A).

## MONTERING

Spänn ut plaggen efter angivna mått mellan fuktiga dukar. Låt torka. Eftersom det är ett kabelmönster drar plagget ihop sig därför kan det vara bra att låta det ligga i sträck i flera dagar.

**TRÖJA (A):** Sy ihop höger axelsöm.

**Halskant:** Plocka med st nr 4 från räts upp ca 74(78)78(86)86(90)98(98) m runt halsringn och sticka resår, 2 rm, 2 am, innanför kantm i var sida i 2(2)2(2½)2½(2½)2½(2½) cm, sista v från avigs. Maska av i resår. Sy ihop vänster axelsöm + halskant. Sy i ärmarna. Sy ihop sid- och ärmsömmarna. Använd kantm till sömsmån.

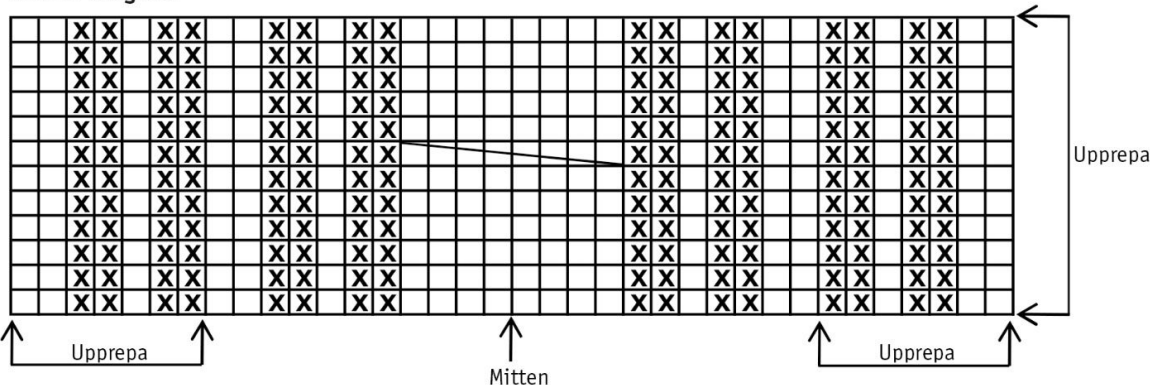
**KOFTA (B):** Sy ihop axelsömmarna.

**Halskant:** Plocka med st nr 4 från räts upp ca 72(76)80(84)84(88)92(92) m runt halsringn och sticka resår 2 rm 2 am innanför kantm i var sida i 2(2)2(2½)2½(2½)2½(2½) cm, sista v från avigs. Maska av i resår.

**Vänster framkant:** Plocka med st nr 4 från räts upp 1 m i varje v utmed hals- och framkant. Hoppa över ca vart 4:e v, kanten ska inte bubbla eller strama. Sticka resår, 2 rm, 2 am, i 2(2)2(2½)2½(2½)2½(2½) cm. Sista v från avigs. Maska av i resår.

**Höger framkant:** Stickas lika vänster framkant men gör 5(5)5(6)6(6)7(7) knapphål mitt på kanten. Det översta mitt för halskanten, det nedersta ca 1½ cm från nederkanten och övriga med jämna mellanrum. Sy i ärmarna. Sy ihop sid- och ärmsömmarna. Använd kantm

## 91111 Diagram



## 91111 Teckenförklaring

= Rm från räts och am från avigs.

= Rm från avigs och am från räts.

 = Sätt 4 rm på flätst framför arb, sticka 4 rm, sticka m från flätst rätt.

Utgå från mitten på diagrammet och räkna ut var du ska börja.  
Upprepa mellan pilarna. Diagrammet visar alla v.

## Tips & Råd

**För att undvika frågetecken:** Tänk på att läsa igenom mönstret noga innan du påbörjar ditt arbete.

**Masktäthet:** Sticka eller virka alltid en provlapp enligt rekommendationen. Stämmer det inte med masktätheten som anges, prova med tunnare eller grövre stickor eller virknål. Om masktätheten inte stämmer kan resultatet få fel mått och form.

**Markera** storleken du stickar eller virkar så är det lättare att följa beskrivningstexten.

**Diagram:** Det underlättar att följa med i diagrammet om du sätter en linjal längs med den rad du stickar eller virkar.

**Rörelsevidden** på plaggen i våra mönster varierar beroende på plaggets typ och form. För att hitta rätt storlek rekommenderar vi att du först mäter direkt på kroppen. Därefter bestämmer du själv storleken på plagget beroende på hur mycket rörelsevidd du vill att plagget ska ha. Plaggskisser visar plaggets mått.

**Flerfärgsstickning:** Tänk på att sno tråden som löper med på baksidan om den du stickar med, om du stickar mer än 3-4 maskor av en och samma färg, så du inte får för långa lösa trådar på baksidan. Om garnet behöver snos flera varv i rad så ska du tänka på att inte sno det på samma ställe.

**Garnalternativ:** Observera att garnåtgång samt utseende kan variera vid byte av garn (även med garn i samma garngrupp).

**Tips för handfärgat garn:** Se till att från början ha tillräckligt med garn så det räcker till hela projektet då garnet kan variera i färg från parti till parti. Växla gärna mellan att sticka två varv från en härva och två varv från en annan för att få en jämnare blandning mellan färgerna.

**Blockning och tvättning:** Garn kan färga av sig när det ligger fuktigt en längre stund. Var extra varsam vid blockning och tvättning av plagget med starka kontrastfärger. Fukta arbetet, gärna med en sprayflaska, krama försiktigt ur eventuellt överskottsvatten i en hoprullad handduk. Lägg arbetet att plantorka och spänn ut det efter angivna mått.

## Förkortningar

### STICKNING

**am** = avig maska/aviga maskor, **arb** = arbetet, **avigs/AS** = avigsidan, **avm** = avmaska, **bakst** = bakstycke, **bf/bfg** = bottenfärg, **bmb** = bakre maskbågen, **cm:s** = centimeters, **db-int** = dubbelintagning, **döhpt** = dubbel överdragshoptagning, **enl** = enligt, **fg** = färg, **flm/LM** = flytta markör/lyft markör, **fmb** = främre maskbågen, **framst** = framstycke, **förkl** = förklaringar, **ggr** = gånger, **hopt** = hoptagning, **int** = intagning, **kantm** = kantmaska, **m** = maska/maskor, **mb** = maskbåge, **mf/mfg** = mönsterfärg, **omsl** = omslag, **plm/PM** = placera markör, **rest** = resterande, **rm** = rät maska/räta maskor, **räts/RS** = rätsidan, **rätst** = rätstickning, **slätst** = slätstickning, **st** = sticka/stickor, **tills** = tillsammans, **uppr** = upprepa, **v** = varv, **vr** = vriden/vridna, **v:s** = varvs, **yterl** = ytterligare, **öhpt** = överdragshoptagning, **ökn** = ökning

### VIRKNING

**dst** = dubbelstolpe, **fm** = fast maska/fasta maskor, **hopv** = hopvirkade, **hst** = halvstolpe, **hö** = hoppa över, **lm** = luftmaska, **lmb** = luftmaskbåge, **mb** = maskbåge, **omsl** = omslag, **st** = stolpe, **st-gr** = stolpgrupp, **sm** = smygmaska, **3-dst** = tredubbel stolpe, **5-lmb** = luftmaskbåge med 5 lm