

*Järbo*  
GARN®

92085  
RAGGI



## Stjärnmix - mönsterstickad tröja med raglan och mössa till dam

**GARNKVALITET** Raggi (70 % Ull, 30 % Polyamid. Nystan ca 100 g = 150 m)

**GARNALTERNATIV** Garngrupp 5 (**OBS!** Garnåtgång & form kan variera vid byte av garn)

### TRÖJA:

**MASKTÄTHET** Ca 18 m x 23 v på st 5,5 = 10 x 10 cm

**STORLEKAR-DAM** XS(S)M(L)XL(2XL)

**STORLEKAR-EU** 42(44-46)48-50(52-54)56-58(60-62)

**LÄNGD** Ca 66 (68) 70 (72) 74 (76) cm

**ÖVERVIDD** Ca 99 (106) 114 (121) 132 (141) cm

**ÄRMLÄNGD** Ca 47 (48) 49 (50) 51 (52) cm

### GARNÅTGÅNG

**Fg 1:** Ca 500 (600) 600 (700) 700 (800) g (fg 1557, marinblå)

**Fg 2:** Ca 200 (300) 300 (400) 400 (500) g (fg 1549, grå)

**STICKOR** 4,5 och 5,5 mm (alt använd rundstickorna till att sticka fram och tillbaka)

**RUNDSTICKOR** 4,5 mm, 40 cm (halskant) 4,5 och 5,5 mm, 80 cm

### MÖSSA:

**MASKTÄTHET** Ca 20 m, 26 v slätst på st 4 = 10 x 10 cm

**STORLEKAR Huvudomfång:** ca 54-62 cm

**LÄNGD** Ca 26 cm

**OMKRETS** Ca 48 cm, osträckt

### GARNÅTGÅNG

**Fg 1:** Ca 75 g (fg 1557, marinblå)

**Fg 2:** Ca 25 g (fg 1549, grå)

**STICKOR** 4 mm

### FÖRKLARINGAR

**Kantm:** Den Yttersta m i var sida stickas rät alla varv.

**Int i början av v:** lyft 1 m rät, lyft nästa m rät, sticka dessa 2 m tillsammans rät i bakre mb.

**Int i slutet av v:** sticka 2 m tillsammans rät.

**Dubbelint i början av v:** lyft 1 m rät, lyft nästa m rät och lyft ytterligare 1 m rät sticka dessa 3 m tillsammans rät i bakre mb.

**Dubbelint i slutet av v:** sticka 3 m tillsammans rät.

**Öka 1 m:** Lyft tråden mellan 2 m, vrid den och sticka 1 m.

### TRÖJA BAK- OCH FRAMSTYCKE

Lägg med rundsticka 4,5 mm och fg 1 upp 178 (190) 206 (218) 238 (254) m Sätt en markering i var sida (bak resp fram = 89 (95) 103 (109) 119 (127) m). Sticka resår 1 rm, 1 am i 4 cm. Byt till rundsticka 5,5, slätstickning, efter 3 (5) 7 (9) 11 (13) v stickas mönster enligt diagram. (När man sticker den stora stjärnan kan man välja att bara sticka hela stjärnor då får man ignorera det grå mönstret på var sida om den hela stjärnan.) Diagrammet visar bak resp framstycket var för sig, du sticker runt men börjar och slutar bak resp fram på samma sätt. När arbetet mäter 44 (45) 46 (47) 48 (49) cm maska av och minska för raglan i var sida.

**Börja med bakstycket:** Maska av 4 (4) 5 (5) 6 (6) m i var sida. På nästa v från rätsidan görs 1 int i var sida innanför 2 m (kantm + 1 m som nu stickas i slätstickning till arbetets slut). Upprepa intagningen varje varv från rätsidan totalt 28 (30) 29 (29) 28 (27) ggr. På nästa v från rätsidan Görs 1 dubbelintagning i var sida totalt - (-) 2 (3) 5 (7) ggr. Det återstår nu 25 (27) 27 (29) 31 (33) m. Maska av 1 m i var sida (= kantmaska), de övriga m sätts på en tråd.

**Framstycket:** Maska av 4 (4) 5 (5) 6 (6) m i början av de 2 följande varven för ärmhålet. På nästa v påbörjas snedningen för raglan. Gör 1 intagning i var sida innanför de 2 yttersta m i var sida (kantm + 1 m som nu stickas i slätstickning med grå till arbetets slut) Upprepa intagningen varje varv från rätsidan sammanlagt 26 (28) 29 (29) 28 (27) ggr. På nästa v från rätsidan görs 1 dubbelintagning i var sida innanför de 2 yttersta m. Upprepa dubbelint varje v från rätsidan sammanlagt - (-) - (1) 3 (5) ggr. **OBS!** Samtidigt med den 19:e (20:e) 21:e (22:e) 23:e (24:e) intagningen sätts de mittersta 11 (13) 17 (17) 19 (21) m på en tråd för halsen och var sida stickas för sig. Maska av ytterligare 2-2-1-1 (2-2-1-1) 2-2-1-1 (2- 2-1-1-1) 2-2-1-1-1 (2-2-1-1-1) m för halsen. Efter avslutade intagningar och avmaskningar för halsen återstår 3 m. Maska av. Den andra sidan stickas lika men åt motsatt håll.



## ÄRMAR

Ärmarna stickas fram och tillbaka men föredrar du att sticka dem runt använd rundsticka/ alt strumpstickor och lägg upp 2 m mindre = kantmaska, sätt en markering i sidan där du skall öka. OBS! Läs igenom texten så att du inte missar något moment.

Lägg med st 4,5 och fg 1 upp 44 (44) 46 (46) 48 (48) m och sticka resår 1 rm, 1 am i 4 cm. Byt till st 5,5, slätstickning, öka 1 m på första varvet, efter 1 cm slätstickning ökas 1 m i var sida innanför kantm. Upprepa ökningen med 4 (4) 4 (3,5) 3,5 (3) cm mellanrum till det finns 69 (71) 73 (75) 79 (83) m på stickan, efter 0 (4) 6 (8) 10 (12) varv slätstickning med marinblå stickas mönster enligt diagram, mönstret ökar i sidorna allteftersom maskantalet ökar (när man stickar den stora stjärnan kan man välja att bara sticka hela stjärnor då får man ignorera det grå mönstret på var sida om den hela stjärnan). När hela arbetet mäter 47 (48) 49 (50) 51 (52) cm = samma mönstervarv som på bak resp framstycket. Maska av 4 (4) 5 (5) 6 (6) m i början på de 2 följande varven för ärmhålet. På nästa v påbörjas intagning för raglan. Gör 1 int i var sida innanför de 2 yttersta m i var sida (kantm + 1 m som nu stickas i slätstickning till arbetets slut). Upprepa intagningen med 3 varvs mellanrum totalt 3 (4) 6 (6) 7 (6) ggr och därefter varje varv från rätsidan totalt 21 (21) 18 (19) 18 (21) ggr. Det finns nu 13 (13) 15 (15) 17 (17) m kvar på stickan. Sticka 1 v.

**På nästa v från rätsidan sneddass för halsen:**

**Varv 1:** Maska av 4 (4) 5 (5) 6 (6) m i början av v och gör 1 intagning i slutet av v innanför de 2 yttersta m

**Varv 2:** Utan avmaskning och intagningar

**Varv 3:** Maska av 4 (4) 5 (5) 6 (6) m i början av v och gör 1 intagning i slutet av v innanför de 2 yttersta m

**Varv 4:** = v 2

Maska av de återstående 3 m

## MONTERING

Spänn ut delarna efter de angivna måtten, täck med fuktig duk och låt torka. Sy ihop raglansömmarna använd kantm till sömsmån.

**Halskant:** Plocka från rätsidan med rundsticka 4,5 upp ca 90 (94) 100 (104) 104 (108) m runt halsen (m från trådarna inräknade).

Sticka resår 1 rm, 1 am i 4 cm. Mask av i resår.

Sy ihop ärmsömmarna använd kantm till sömsmån

## MÖSSA

Lägg upp 98 m på st 4 (1:a v = avigsidan) och sticka resår, 1 rm, 1 am, innanför 1 kantm i var sida, i 10 v. Sticka 1 v aviga m, avigsidan. Hela mössan stickas nu i slätst. Nu stickas mönster 1 enligt diagram (mössa). Sticka 3 v slätst med fg 1. Nästa v på rätsidan stickas stjärnan in mitt fram efter mönster 2. Sticka 40 m med fg 1, mönster 2, 39 m fg 1. (M vid pil på sista v mönster 1 ska vara mitt för pil på 1:a v mönster 2.) Avsluta med 3 v slätst fg 1. Maska av för kullen enligt följande:

**Varv 1:** kantm, \*sticka 10 rm, 2 rm tills\*. Upprepa \*-\* till 1 m återstår på v, kantm = 90 m.

**Varv 2, 3 och 4:** Sticka utan minskningar.

**Varv 5:** kantm, \*sticka 9 rm, 2 rm tills\*. Upprepa \*-\* till 1 m återstår på v, kantm = 82 m.

**Varv 6, 7 och 8:** Sticka utan minskningar.

**Varv 9:** kantm, \*sticka 8 rm, 2 rm tills\*. Upprepa \*-\* till 1 m återstår på v, kantm = 74 m.

**Varv 10:** Sticka utan minskningar.

**Varv 11:** kantm, \*sticka 7 rm, 2 rm tills\*. Upprepa \*-\* till 1 m återstår på v, kantm = 66 m.

**Varv 12:** Sticka utan minskningar.

**Varv 13:** kantm,\*sticka 6 rm, 2 rm tills\*. Upprepa \*-\* till 1 m återstår på v, kantm = 58 m.

**Varv 14:** Sticka utan minskningar.

**Varv 15:** kantm, \*sticka 5 rm, 2 rm tills\*. Upprepa \*-\* till 1 m återstår på v, kantm = 50 m.

**Varv 16:** Sticka utan minskningar.

**Varv 17:** kantm, \*sticka 4 rm, 2 rm tills\*. Upprepa \*-\* till 1 m återstår på v, kantm = 42 m.

**Varv 18:** Sticka utan minskningar.

**Varv 19:** kantm, \*sticka 3 rm, 2 rm tills\*. Upprepa \*-\* till 1 m återstår på v, kantm = 34 m.

**Varv 20:** Sticka utan minskningar.

**Varv 21:** kantm, sticka 2 rm tills till 1 m återstår på v, kantm = 18 m.

**Varv 22:** Sticka utan minskningar.

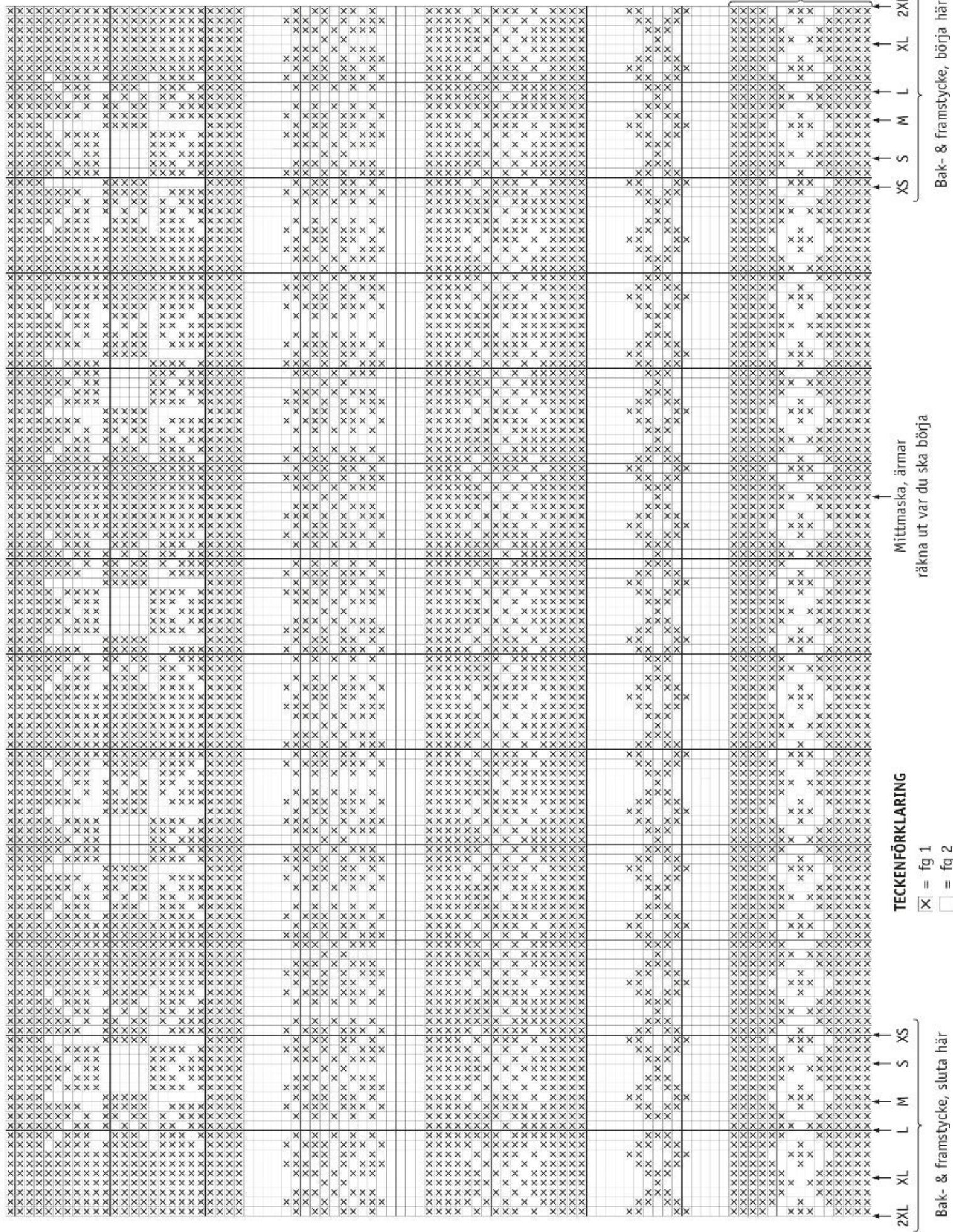
**Varv 23:** kantm, sticka 2 rm tills till 1 m återstår på v, kantm = 10 m.

**Varv 24:** Sticka utan minskningar.

Klipp garnet och trä genom resterande m.

Sy ihop mössan mitt bak. Fäst alla trådar.



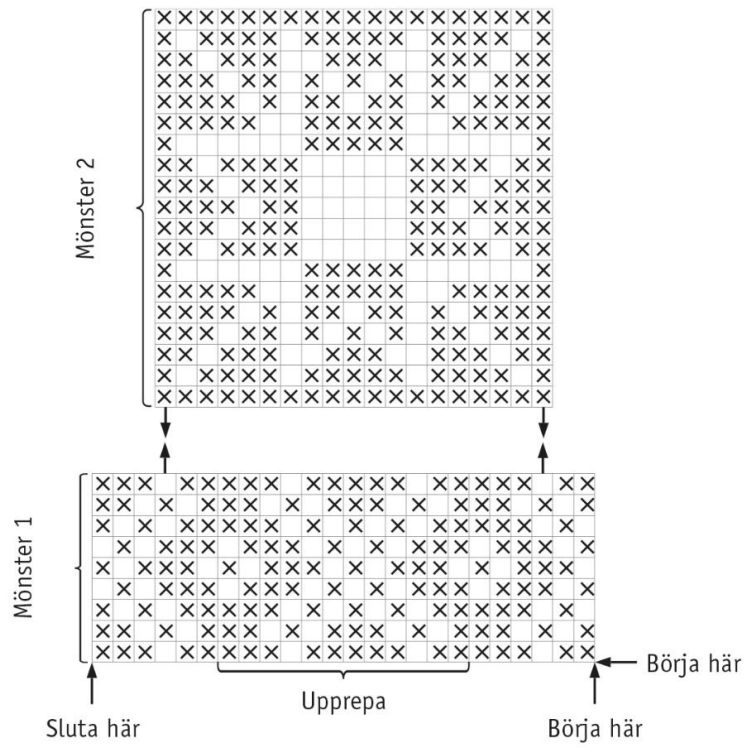




# DIAGRAM – mössa

## TECKENFÖRKLARING

- ☒ = fg 1
- ☐ = fg 2



## Tips & Råd

**För att undvika frågetecken:** Tänk på att läsa igenom mönstret noga innan du påbörjar ditt arbete.

**Masktäthet:** Sticka eller virka alltid en provlapp enligt rekommendationen. Stämmer det inte med masktätheten som anges, prova med tunnare eller grövre stickor eller virknål. Om masktätheten inte stämmer kan resultatet få fel mått och form.

**Markera** storleken du stickar eller virkar så är det lättare att följa beskrivningstexten.

**Diagram:** Det underlättar att följa med i diagrammet om du sätter en linjal längs med den rad du stickar eller virkar.

**Rörelsevidden** på plaggen i våra mönster varierar beroende på plaggets typ och form. För att hitta rätt storlek rekommenderar vi att du först mäter direkt på kroppen. Därefter bestämmer du själv storleken på plagget beroende på hur mycket rörelsevidd du vill att plagget ska ha. Plaggskisser visar plaggets mått.

**Flerfärgstickning:** Tänk på att sno tråden som löper med på baksidan om den du stickar med, om du stickar mer än 3-4 maskor av en och samma färg, så du inte får för långa lösa trådar på baksidan. Om garnet behöver snos flera varv i rad så ska du tänka på att inte sno det på samma ställe.

**Garnalternativ:** Observera att garnåtgång samt utseende kan variera vid byte av garn (även med garn i samma garngrupp).

**Tips för handfärgat garn:** Se till att från början ha tillräckligt med garn så det räcker till hela projektet då garnet kan variera i färg från parti till parti. Växla gärna mellan att sticka två varv från en härva och två varv från en annan för att få en jämnare blandning mellan färgerna.

**Blockning och tvättning:** Garn kan färga av sig när det ligger fuktigt en längre stund. Var extra varsam vid blockning och tvättning av plagg med starka kontrastfärger. Fukta arbetet, gärna med en sprayflaska, krama försiktigt ur eventuellt överskottsvatten i en hoprullad handduk. Lagg arbetet att plantorka och spänn ut det efter angivna mått.

## Förkortningar

### STICKNING

**am** = avig maska/aviga maskor, **arb** = arbetet, **avigs/AS** = avigsidan, **avm** = avmaska, **bakst** = bakstycke, **bf/bfg** = bottenfärg, **bmb** = bakre maskbågen, **cm:s** = centimeters, **db-int** = dubbelintagning, **döhpt** = dubbel överdragshoptagning, **enl** = enligt, **fg** = färg, **flm/LM** = flytta markör/lyft markör, **fmb** = främre maskbågen, **framst** = framstycke, **förkl** = förklaringar, **ggr** = gånger, **hopt** = hoptagning, **int** = intagning, **kantm** = kantmaska, **m** = maska/maskor, **mb** = maskbåge, **mf/mfg** = mönsterfärg, **omsl** = omslag, **plm/PM** = placera markör, **rest** = resterande, **rm** = rät maska/räta maskor, **räts/RS** = rätsidan, **rätst** = rätstickning, **slätst** = slätstickning, **st** = sticka/stickor, **tills** = tillsammans, **uppr** = upprepa, **v** = varv, **vr** = vriden/vridna, **v:s** = varvs, **yterl** = ytterligare, **öhpt** = överdragshoptagning, **ökn** = ökning

### VIRKNING

**dst** = dubbelstolpe, **fm** = fast maska/fasta maskor, **hopv** = hopvirkade, **hst** = halvstolpe, **lm** = luftmaska, **lmb** = luftmaskbåge, **mb** = maskbåge, **omsl** = omslag, **st** = stolpe, **st-gr** = stolpgrupp, **sm** = smygmaska, **3-dst** = tredubbel stolpe, **5-lmb** = luftmaskbåge med 5 lm