

Järbo
GARN

VIRKDESIGN

90467

GARNALTERNATIV: Järbo 12/6.



JÄRBO 8/4

Gardinkappa ca 150 g till 4 rapporter
(1 rapport ca 15 cm och 65 cm bred)

Gardinkappa

GARNKVALITÉ Järbo 8/4

GARNALTERNATIV Järbo 12/6

STORLEK ca 65 cm bred, 1 rapport ca 15 cm

GARNÅTGÅNG 150 g räcker till 4 rapporter

VIRKNÅL Nr 2½

GARDINKAPPA

Lägg upp 144 lm.

Varv 1: 1 st i 9:e lm från nålen, 2 lm, hoppa över 2 lm, 4 st, (2 lm, hoppa över 2 lm, 1 st), 13 ggr, 6 st, 2 lm, hoppa över 2 lm, 7 st, (2 lm, hoppa över 2 lm, 1 st) 22 ggr, 6 st, 2 lm, hoppa över 2 lm, 1 st.

Varv 2: 5 lm (=1:a st + 2 lm), 7 st, (2 lm, 1 st i nästa st) 19 ggr, (2 st om de 2 lm, 1 st i st) 2 ggr, 5 lm, hoppa över 5 m, 4 st, 2 st om de 2 lm, 4 st, 5 lm, hoppa över 5 m, 1 st i st, (2 st om de 2 lm, 1 st i st) 2 ggr, (2 lm, 1 st i nästa st) 10 ggr, 2 lm, hoppa över 2 st, 1 st, 2 st om de 2 lm, 1 st i st, 2 lm, hoppa över 2 lm, 1 st + 2 lm + 1 tredst i nästa lm = ökning av 1 ruta i slutet av varvet.

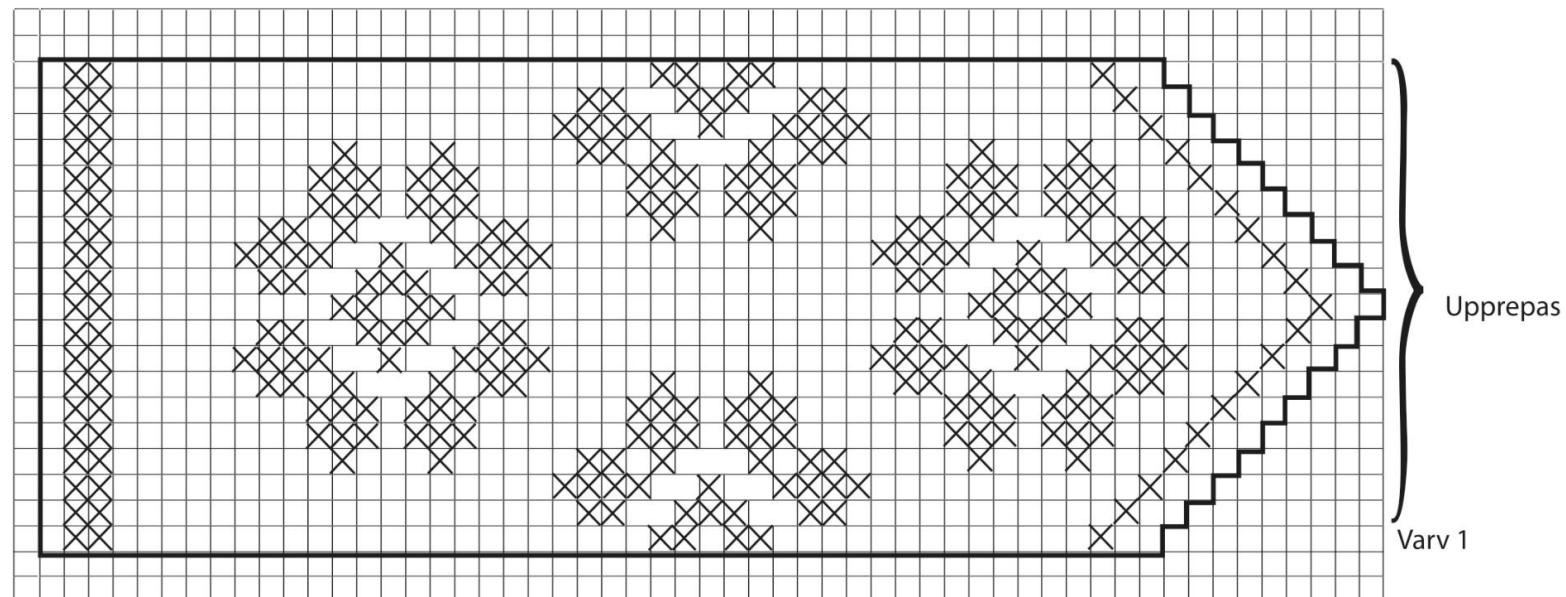
Varv 3: 8 lm, 1 st i tredst = ökning av 1 ruta i början av varvet, 2 lm, 4 st, 2 lm, hoppa över 2 st, 1 st, (2 lm, 1 st) 10 ggr, 12 st, 5 lm, hoppa över 5 m, 4 st, 5 lm, hoppa över 5 m, 13 st, (2 lm, 1 st) 18 ggr, 6 st, 2 lm, hoppa över 2 lm, 1 st.

Fortsätt virka efter diagrammet, med början på varv 4, där tom ruta = 2 lm, hoppa över 2 m, 1 st, x = 4 st, xx = 7 st, xxx = 10 st, xxxx = 13 st, 1:a tomma rutan på varvet = 5 lm, 1 st i nästa st, långt vågrät streck = 5 lm, extra långt vågrät streck = 8 lm. Vid minskning i början av varvet virkas sm fram till den st man ska börja virka i.

Uptill virkas 1 varv fm: 2 fm om varje ruta och 1 fm i m mellan varannan ruta.

FRANS

90467 Diagram



Tips & Råd

För att undvika frågetecken: Tänk på att läsa igenom mönstret noga innan du påbörjar ditt arbete.

Masktäthet: Sticka eller virka alltid en provlapp enligt rekommendationen. Stämmer det inte med masktätheten som anges, prova med tunnare eller grövre stickor eller virknål. Om masktätheten inte stämmer kan resultatet få fel mått och form.

Markera storleken du stickar eller virkar så är det lättare att följa beskrivningstexten.

Diagram: Det underlättar att följa med i diagrammet om du sätter en linjal längs med den rad du stickar eller virkar.

Rörelsevvidden på plaggen i våra mönster varierar beroende på plaggets typ och form. För att hitta rätt storlek rekommenderar vi att du först mäter direkt på kroppen. Därefter bestämmer du själv storleken på plagget beroende på hur mycket rörelsevidd du vill att plagget ska ha. Plaggskisser visar plaggets mått.

Flerfärgsstickning: Tänk på att sno tråden som löper med på baksidan om den du stickar med, om du stickar mer än 3-4 maskor av en och samma färg, så du inte får för långa lösa trådar på baksidan. Om garnet behöver snos flera varv i rad så ska du tänka på att inte sno det på samma ställe.

Garnalternativ: Observera att garnåtgång samt utseende kan variera vid byte av garn (även med garn i samma garngrupp).

Tips för handfärgat garn: Se till att från början ha tillräckligt med garn så det räcker till hela projektet då garnet kan variera i färg från parti till parti. Växla gärna mellan att sticka två varv från en härva och två varv från en annan för att få en jämnare blandning mellan färgerna.

Blockning och tvättning: Garn kan färga av sig när det ligger fuktigt en längre stund. Var extra varsam vid blockning och tvättning av plagg med starka kontrastfärger. Fukta arbetet, gärna med en sprayflaska, krama försiktigt ur eventuellt överskottsvatten i en hoprullad handduk. Lägga arbetet att plantorka och spänn ut det efter angivna mått.

Förkortningar

STICKNING

am = avig maska/aviga maskor, **arb** = arbetet, **avigs/AS** = avigsidan, **avm** = avmaska, **bakst** = bakstycke, **bf/bfg** = bottenfärg, **bmb** = bakre maskbågen, **cm:s** = centimeters, **db-int** = dubbelintagning, **döhpt** = dubbel överdragshoptagning, **enl** = enligt, **fg** = färg, **flm/LM** = flytta markör/lyft markör, **fmb** = främre maskbågen, **framst** = framstycke, **förkl** = förklaringar, **ggr** = gånger, **hopt** = hoptagning, **int** = intagning, **kantm** = kantmaska, **m** = maska/maskor, **mb** = maskbåge, **mf/mfg** = mönsterfärg, **omsl** = omslag, **plm/PM** = placera markör, **rest** = resterande, **rm** = rät maska/räta maskor, **räts/RS** = rätsidan, **rätst** = rätstickning, **slätst** = slätstickning, **st** = sticka/stickor, **tills** = tillsammans, **uppr** = upprepa, **v** = varv, **vr** = vriden/vridna, **v:s** = varvs, **yterl** = ytterligare, **öhpt** = överdragshoptagning, **ökn** = ökning

VIRKNING

dst = dubbelstolpe, **fm** = fast maska/fasta maskor, **hopv** = hopvirkade, **hst** = halvstolpe, **hö** = hoppa över, **lm** = luftmaska, **lmb** = luftmaskbåge, **mb** = maskbåge, **omsl** = omslag, **st** = stolpe, **st-gr** = stolpgrupp, **sm** = smygmaska, **3-dst** = tredubbel stolpe, **5-lmb** = luftmaskbåge med 5 lm