

*Järbo*  
GARN

FUGA  
Storlekar: 92-152 cl



# Pippitröja

**GARNKVALITET** Fuga (100% Ull, 50% Akryl. 50 g = ca 121 m)

**GARNALTERNATIV** Lady, Gästrike 3 tr, Mellanraggi

**STICKOR** Nr 3 och 3,5 mm

**STORLEKAR** Ca 92(104)116(128)140(152) cl

**ÖVERVIDD** Ca 66(72)78(84)92(100) cm Plaggets mått

**HEL LÄNGD** Ca 38(44)48(54)60(66) cm Plaggets mått

**GARNÅTGÅNG**- NATUR 250(300)350(400)450(500) g

**GARNÅTGÅNG**- RÖD Ca 100(100)100(100)100(100) g

**GARNÅTGÅNG**- BLÅ Ca 50(50)50(50)100(100) g

**MASKTÄTHET** Ca 23 m slätstickning på stickor 3,5 = 10 cm -Eller anpassa til den grovlek du behöver ha för att hålla masktätheten.

## FÖRKLARINGAR

Första och sista maskan stickas alltid rät = kantm.

## BAKSTYCKET

Lägg med stickor 3,5 och naturfärg upp 80(86)92(102)112(120) m och sticka 3 varv rätstickning. Övergå till att sticka mönstret i slätstickning. Sticka rakt tills arb mäter 36(42)46(52)58(66) cm, nu avmaskas de mittersta 22(24)26(28)30(32) m och var sida stickas för sig. avm ytterligare 1 m 2 ggr för halsringningen.

När arbetet mäter 38(44)48(54)60(66) cm avm resterande m för axeln. Andra sidan stickas lika, men åt motsat håll.

## FRAMSTYCKET

Lägg upp och sticka lika som bakstycket tills arbetet mäter 26(32)34(39)45(50) cm, då avmaskas de 2 mittersta m var sida stickas för sig. När arbetet mäter 34(40)43(49)54(60) cm avmaskas de yttersta 5(6)7(8)9(10) m mot halskanten. Avm ytterligare 3,2,1,1 m för halsringningen.

När arbetet mäter 38(44)48(54)60(66) cm avm resterande m för axeln. Andra sidan stickas lika, men åt motsat håll.

## ÄRMAR

Lägg med stickor 3,5 och naturfärg upp 48(50)52(54)56(58) m och sticka 3 varv rätstickning. Övergå till att sticka mönster i slätstickning.

När arbetet mäter 3 cm ökas 1 m i var sida varannan gång vart 6:e varv och varannan gång vart 4:e varv 10(12)13(16)19(21) ggr = 68(74)78(86)94(100) m. När arb mäter 25(28)31(35)38(42) cm avm alla m elastiskt.

## MÖSSA

Lägg med stickor 3 och röd färg upp 110(112)114(116)118(120) m och sticka resår 2 rm, 2 am i 5 cm, sticka sedan 1 rät varv från avigsidan = vikvarv. Fortsätt med resårstickning 5 cm till. Byt till stickor nr 3,5 och sticka slätstickning och mönster enligt diagram.

**När slätstickningen mäter 13(14)15(16)17(17) cm görs hoptagningsvarvet enligt följande:**

**Varv 1:** \*2 rm, 2 m tills. Upprepa från \* varvet ut.

**Varv 2: och alla jämna varv;** stickas avigt.

**Varv 3:** \* 1 rm, 2 rm tills. Upprepa från \* varvet ut.

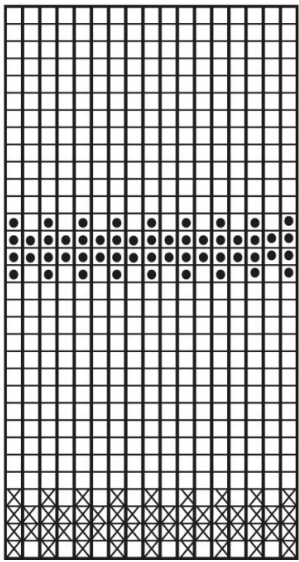
**Varv 5:** \* lyft 1 m, 1 rm, drag den lyfta m över. Upprepa från \* varvet ut.

**Varv 7:** = varv 5.

Tag av garnet och drag genom återstående m och fäst väl. Sy ihop mössan baktill, tänk på att kanten viks upp utåt i vikvarvet. Gör en boll av röd färg och fäst upptill på mössan om Du vill.

## MONTERING

Spänn ut delarna mellan fuktiga dukar. Låt torka. Sy ihop tröjan. Virka 1 varv med fm runt halsringningen och sprundet med virknål nr 3,5. Gör också 2 snoddar ca 20 cm. 1 snodd i vardera sida. Se modell.



Upprepa

- = Oblekt
- = Röd
- ⊗ = Blå

## Tips & Råd

**För att undvika frågetecken:** Tänk på att läsa igenom mönstret noga innan du påbörjar ditt arbete.

**Masktäthet:** Sticka eller virka alltid en provlapp enligt rekommendationen. Stämmer det inte med masktätheten som anges, prova med tunnare eller grövre stickor eller virknål. Om masktätheten inte stämmer kan resultatet få fel mått och form.

**Markera** storleken du stickar eller virkar så är det lättare att följa beskrivningstexten.

**Diagram:** Det underlättar att följa med i diagrammet om du sätter en linjal längs med den rad du stickar eller virkar.

**Rörelsevidden** på plaggen i våra mönster varierar beroende på plaggets typ och form. För att hitta rätt storlek rekommenderar vi att du först mäter direkt på kroppen. Därefter bestämmer du själv storleken på plagget beroende på hur mycket rörelsevidd du vill att plagget ska ha. Plaggskisser visar plaggets mått.

**Flerfärgsstickning:** Tänk på att sno tråden som löper med på baksidan om den du stickar med, om du stickar mer än 3-4 maskor av en och samma färg, så du inte får för långa lösa trådar på baksidan. Om garnet behöver snos flera varv i rad så ska du tänka på att inte sno det på samma ställe.

**Garnalternativ:** Observera att garnåtgång samt utseende kan variera vid byte av garn (även med garn i samma garngrupp).

**Tips för handfärgat garn:** Se till att från början ha tillräckligt med garn så det räcker till hela projektet då garnet kan variera i färg från parti till parti. Växla gärna mellan att sticka två varv från en härva och två varv från en annan för att få en jämnare blandning mellan färgerna.

**Blockning och tvättning:** Garn kan färga av sig när det ligger fuktigt en längre stund. Var extra varsam vid blockning och tvättning av plagg med starka kontrastfärger. Fukta arbetet, gärna med en sprayflaska, krama försiktigt ur eventuellt överskottsvatten i en hoprullad handduk. Lagg arbetet att plantorka och spänn ut det efter angivna mått.

## Förkortningar

### STICKNING

**am** = avig maska/aviga maskor, **arb** = arbetet, **avigs/AS** = avigsidan, **avm** = avmaska, **bakst** = bakstycke, **bf/bfg** = bottenfärg, **bmb** = bakre maskbågen, **cm:s** = centimeters, **db-int** = dubbelintagning, **döhpt** = dubbel överdragshoptagning, **enl** = enligt, **fg** = färg, **flm/LM** = flytta markör/lyft markör, **fmb** = främre maskbågen, **framst** = framstycke, **förkl** = förklaringar, **ggr** = gånger, **hopt** = hoptagning, **int** = intagning, **kantm** = kantmaska, **m** = maska/maskor, **mb** = maskbåge, **mf/mfg** = mönsterfärg, **omsl** = omslag, **plm/PM** = placera markör, **rest** = resterande, **rm** = rät maska/räta maskor, **räts/RS** = rätsidan, **rätst** = rätstickning, **slätst** = slätstickning, **st** = sticka/stickor, **tills** = tillsammans, **uppr** = upprepa, **v** = varv, **vr** = vriden/vridna, **v:s** = varvs, **yterl** = ytterligare, **öhpt** = överdragshoptagning, **ökn** = ökning

### VIRKNING

**dst** = dubbelstolpe, **fm** = fast maska/fasta maskor, **hopv** = hopvirkade, **hst** = halvstolpe, **hö** = hoppa över, **lm** = luftmaska, **lmb** = luftmaskbåge, **mb** = maskbåge, **omsl** = omslag, **st** = stolpe, **st-gr** = stolpgrupp, **sm** = smygmaska, **3-dst** = tredubbel stolpe, **5-lmb** = luftmaskbåge med 5 lm