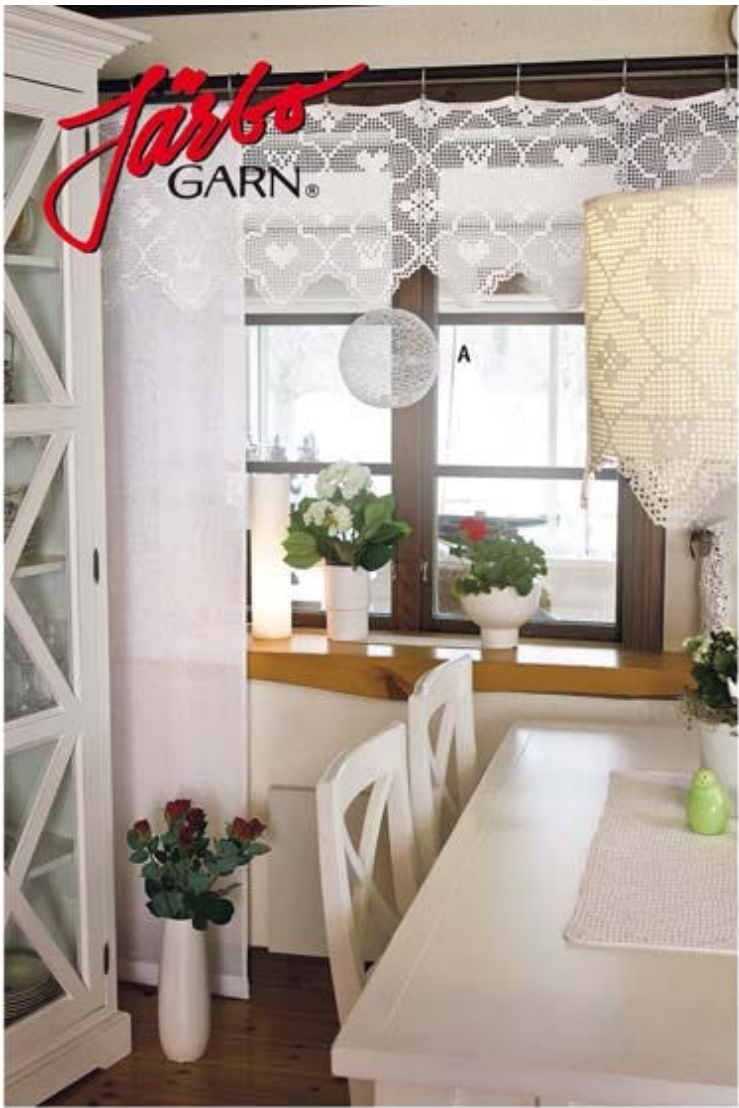


Järbo  
GARN®



JÄRBO 8/4  
BRÖLLOPSMÖNSTER



c

B

## Gardinkappa, lampslöja och löpare i bröllopsmönster

**GARNKVALITÉ** 8/4 (nystan om 50 g) 100% Bomull

**MÅTT/GARDINKAPPA** Ca 45 x 180 cm, varje längd ca 45x45 cm

### GARNÅTGÅNG GARDINKAPPA

FG. 32010 Ca 400 g

**MÅTT/LAMPSLÖJA** Ca 45 x 135 cm

### GARNÅTGÅNG LAMPSLÖJA

FG. 32010 Ca 300 g

**MÅTT/LÖPARE** Ca 45 x 90 cm

### GARNÅTGÅNG LÖPARE

FG. 32010 Ca 200 g

VIRKNÅL Nr 2,5

**TIPS!** För att undvika frågetecken, tänk på att läsa igenom beskrivningarna noga innan Du påbörjar ditt arbete.

## LAMPSLÖJA & GARDINKAPPA

### 1:a längden

Lägg upp 153 lm.

**Varv 1:** 1 st i 9:e lm från nålen, 12 st, (2 lm, hoppa över 2 lm, 1 st) 6 ggr, 9 st, (2 lm hoppa över 2 lm, 1 st) 6 ggr, 12 st, 2 lm, hoppa över 2 lm, 13 st, (2 lm, hoppa över 2 lm, 1 st) 6 ggr, 9 st, (2 lm, hoppa över 2 lm, 1 st) 6 ggr, 12 st, 2 lm, hoppa över 2 lm, 1 st.

Fortsätt virka efter diagrammet, med början på v 2, där tom ruta = 2 lm, hoppa över 2 m, 1 st, x = 4 st, xx = 7 st, xxx = 10 st osv, 1:a st på v virkas som 3 lm, 1:a tomma rutan på v = 5 lm, 1 st i nästa st.

Alla ojämna v på diagrammet virkas från höger till vänster och alla jämna v från vänster till höger.

Ned till virkas var udd för sig, vid minskning i början av v, virkas sm fram till den st man ska börja virka i.

**Uddkant runt längden:** 1 fm + 3 lm + 1 fm om den 1:a st på v 1, (2 fm om yttersta st på nästa v, 1 fm + 3 lm + 1 fm om yttersta st på nästa v) 19 ggr, (2 fm + 3 lm + 2 fm om nästa hörnruta) 4 ggr, 1 fm + 3 lm + 1 fm om nästa ruta, (2 fm om nästa ruta) 2 ggr, 1 fm + 3 lm + 1 fm om nästa ruta, (2 fm + 3 lm + 2 fm om nästa hörnruta) 5 ggr, 1 fm + 3 lm + 1 fm om nästa ruta, 2 fm om nästa ruta, 1 fm + 3 lm + 1 fm om nästa ruta, (2 fm + 3 lm + 2 fm om nästa hörnruta) 5 ggr, 1 fm + 3 lm + 1 fm om nästa ruta, (2 fm om nästa ruta) 2 ggr, 1 fm + 3 lm + 1 fm om nästa ruta, (2 fm + 3 lm + 2 fm om nästa hörnruta) 2 ggr, 2 fm om nästa ruta, 1 fm + 3 lm + 1 fm om nästa ruta, 2 fm om nästa ruta, fortsätt på samma sätt runt nästa udd och långsida.

Virka övriga längder på samma sätt, men virka ihop dom med föregående längd på sista långsidan, i stället för de 3 lm virkas 1 lm, 1 sm om motsvarande 3 lm på föregående längd, 1 lm, börja vid den 1:a hörnrutan.

## GARDINKAPPA

Virka ihop 4 eller önskat antal längder, virka 5 varv fm upptill på samma sätt som lampslöjan, men vänd varje v med 1 lm.

## LAMPSLÖJA

Virka ihop 3 längder, den 3:e längden virkas också ihop med den 1:a längden.

Upptill virkas 5 varv fm, på 1:a varvet virkas 1 fm i varje m på uppläggningsv och m vid sammanvirkingen, men **OBS!** hoppa över var 6:e m, så kanten ej blir "bubblig", sluta varje v med 1 sm i 1:a fm och börja varje v med 1 lm.

## LÖPARE

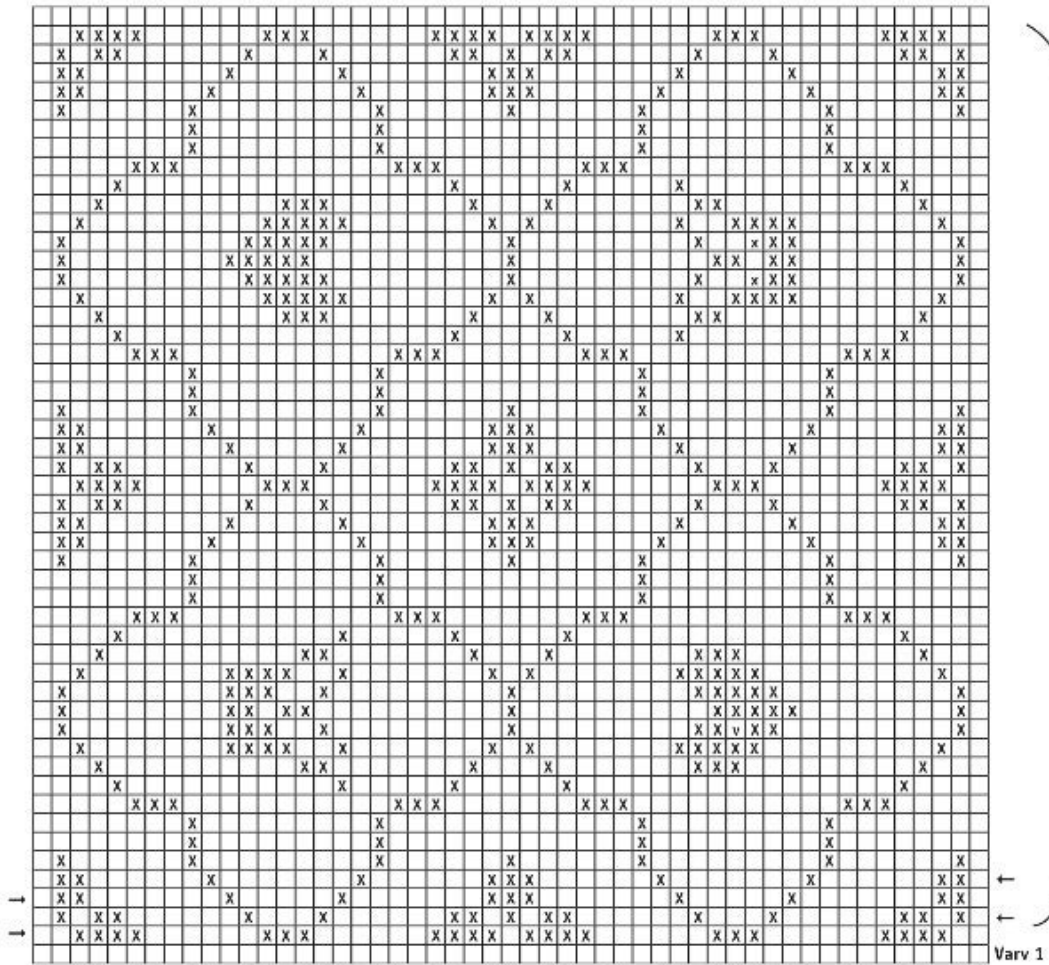
Lägg upp 159 lm.

**Varv 1:** 1 st i 9:e lm från nålen, (2 lm, hoppa över 2 lm, 1 st) 50 ggr

**Varv 2:** 5 lm (= 1:a st + 2 lm), 1 st i nästa st, 2 lm, 1 st i nästa st, (2 st om de 2 lm, 1 st i st) 4 ggr, (2 lm, 1 st i nästa st) 6 ggr, (2 st om de 2 lm, 1 st i st) 3 ggr, (2 lm, 1 st i nästa st) 6 ggr, (2 st om de 2 lm, 1 st i st) 4 ggr, 2 lm, 1 st i nästa st, (2 st om de 2 lm, 1 st i st) 4 ggr, (2 lm, 1 st i nästa st) 6 ggr, (2 st om de 2 lm, 1 st i st) 3 ggr, (2 lm, 1 st i nästa st) 6 ggr, (2 st om de 2 lm, 1 st i st) 4 ggr, 2 lm, 1 st i nästa st, 2 lm, hoppa över 2 lm, 1 st. Fortsätt att virka efter diagrammet, med början på v 3, där tom ruta = 2 lm, hoppa över 2 m, 1 st, x = 4 st, xx = 7 st, xxx = 10 st osv, 1:a tomma rutan på v virkas som 5 lm, 1 st i nästa st. Alla ojämna v på diagrammet virkas från höger till vänster och alla jämna v från vänster till höger. Runt den färdiga löparen virkas 1 v fm: på långsidorna virkas 2 fm om yttersta st på varje v och 1 fm i m mellan vartannat v, om hörnrutorna virkas 5 fm och på kortsidorna virkas 2 fm om varje ruta och 1

fm i varannan st, sluta med 1 sm i 1:a fm.

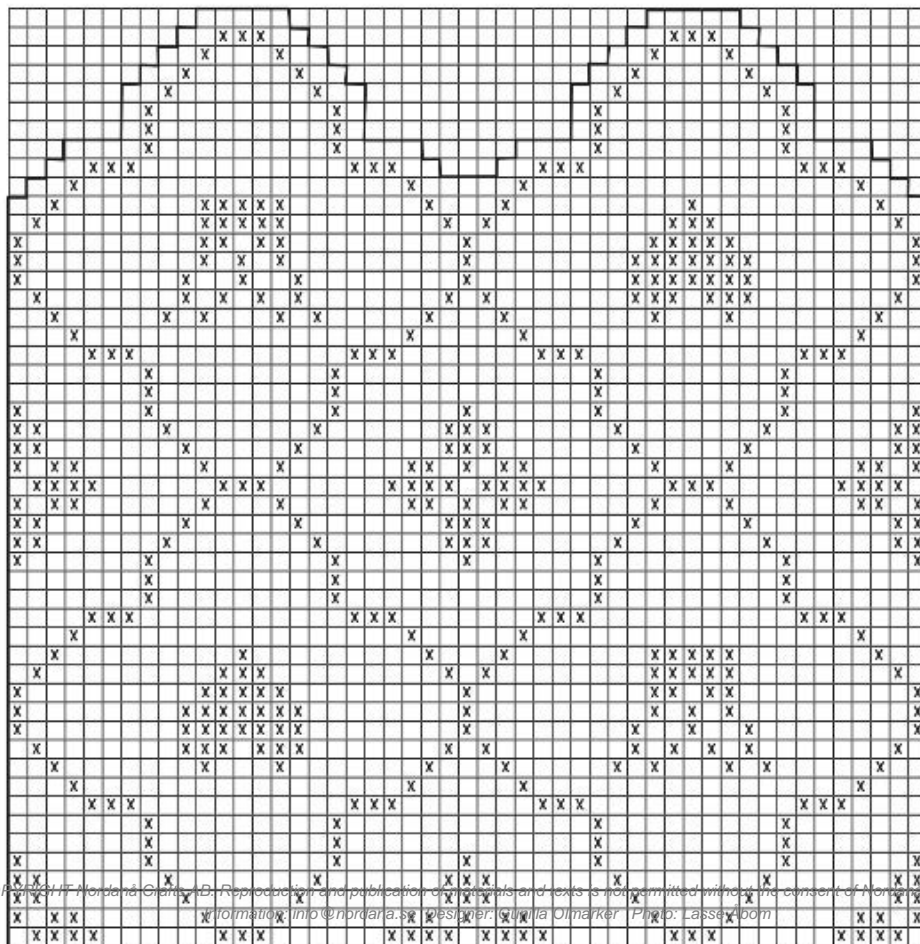
### Diagram löpare



Upprepas 2 gånger

Varv 1

### Diagram lampslöja och gardinkappa



Varv 1

## Tips & Råd

**För att undvika frågetecken:** Tänk på att läsa igenom mönstret noga innan du påbörjar ditt arbete.

**Masktäthet:** Sticka eller virka alltid en provlapp enligt rekommendationen. Stämmer det inte med masktätheten som anges, prova med tunnare eller grövre stickor eller virknål. Om masktätheten inte stämmer kan resultatet få fel mått och form.

**Markera** storleken du stickar eller virkar så är det lättare att följa beskrivningstexten.

**Diagram:** Det underlättar att följa med i diagrammet om du sätter en linjal längs med den rad du stickar eller virkar.

**Rörelsevvidden** på plaggen i våra mönster varierar beroende på plaggets typ och form. För att hitta rätt storlek rekommenderar vi att du först mäter direkt på kroppen. Därefter bestämmer du själv storleken på plagget beroende på hur mycket rörelsevidd du vill att plagget ska ha. Plaggskisser visar plaggets mått.

**Flerfärgsstickning:** Tänk på att sno tråden som löper med på baksidan om den du stickar med, om du stickar mer än 3-4 maskor av en och samma färg, så du inte får för långa lösa trådar på baksidan. Om garnet behöver snos flera varv i rad så ska du tänka på att inte sno det på samma ställe.

**Garnalternativ:** Observera att garnåtgång samt utseende kan variera vid byte av garn (även med garn i samma garngrupp).

**Tips för handfärgat garn:** Se till att från början ha tillräckligt med garn så det räcker till hela projektet då garnet kan variera i färg från parti till parti. Växla gärna mellan att sticka två varv från en härva och två varv från en annan för att få en jämnare blandning mellan färgerna.

**Blockning och tvättning:** Garn kan färga av sig när det ligger fuktigt en längre stund. Var extra varsam vid blockning och tvättning av plagg med starka kontrastfärger. Fukta arbetet, gärna med en sprayflaska, krama försiktigt ur eventuellt överskottsvatten i en hoprullad handduk. Lägga arbetet att plantorka och spänn ut det efter angivna mått.

## Förkortningar

### STICKNING

**am** = avig maska/aviga maskor, **arb** = arbetet, **avigs/AS** = avigsidan, **avm** = avmaska, **bakst** = bakstycke, **bf/bfg** = bottenfärg, **bmb** = bakre maskbågen, **cm:s** = centimeters, **db-int** = dubbelintagning, **döhpt** = dubbel överdragshoptagning, **enl** = enligt, **fg** = färg, **flm/LM** = flytta markör/lyft markör, **fmb** = främre maskbågen, **framst** = framstycke, **förkl** = förklaringar, **ggr** = gånger, **hopt** = hoptagning, **int** = intagning, **kantm** = kantmaska, **m** = maska/maskor, **mb** = maskbåge, **mf/mfg** = mönsterfärg, **omsl** = omslag, **plm/PM** = placera markör, **rest** = resterande, **rm** = rät maska/räta maskor, **räts/RS** = rätsidan, **rätst** = rätstickning, **slätst** = slätstickning, **st** = sticka/stickor, **tills** = tillsammans, **uppr** = upprepa, **v** = varv, **vr** = vriden/vridna, **v:s** = varvs, **yterl** = ytterligare, **öhpt** = överdragshoptagning, **ökn** = ökning

### VIRKNING

**dst** = dubbelstolpe, **fm** = fast maska/fasta maskor, **hopv** = hopvirkade, **hst** = halvstolpe, **lm** = luftmaska, **lmb** = luftmaskbåge, **mb** = maskbåge, **omsl** = omslag, **st** = stolpe, **st-gr** = stolpgrupp, **sm** = smygmaska, **3-dst** = tredubbel stolpe, **5-lmb** = luftmaskbåge med 5 lm