



92037

LLAMA SILK



## Mönsterstickad sjal, mössa och pulsvärmare

**GARNKVALITÉ** Llama Silk (70 % Mjuk babylama, 30 % Mullbärssilke. Härva ca 50 g = 165 m)

**MASKTÄTHET** Ca 22 m x 42 v rätstickning på st 3.5 = 10 x 10 cm

Ca 31 m x 56 v mönsterstickning med st 2.5 = 10 x 10 cm.

**GARNALTERNATIV** Garngrupp 3 (**OBS!** Garnåtgång & form kan variera vid byte av garn)

### SJAL:

**STORLEK** Ca 53 x 180 cm

### GARNÅTGÅNG

**Fg 1:** Ca 175 g (fg 12206, antracit)

**Fg 2:** Ca 75 g (fg 12201, naturvit)

**RUNDSTICKA** 3.5 mm, 80 cm

### MÖSSA:

**STORLEK** Passar huvudomkrets: ca 54-58 cm

### GARNÅTGÅNG

**Fg 1:** Ca 50 g (fg 12206, antracit)

**Fg 2:** Ca 50 g (fg 12201, naturvit)

**RUNDSTICKA** 2.5 mm, 40 cm

**STRUMPSTICKOR** 2.5 mm

### PULSVÄRMARE:

**STORLEKAR** XS-S(M-L)XL-2XL

**MÅTT** Ca 16 x 15(18 x 15)19 x 15 cm

### GARNÅTGÅNG

**Fg 1:** Ca 25(25)25 g (fg 12206, antracit)

**Fg 2:** Ca 25(25)50 g (fg 12201, naturvit)

**STRUMPSTICKOR** 2.5 mm

### FÖRKLARINGAR

**Kantmaska (kantm):** Yttersta m i var sida stickas rät alla v.

**Öka 1m:** Tag upp tråden mellan 2 m, vrid och sticka den rät.

### SJAL

Lägg med rundst 3.5 och fg 1 upp 7 m. Sticka 1 rätt v (1:a v = avigsidan).

Sticka:

**Varv 1 (rätsidan):** 1 rm, 1 omslag, 1 rm, 1 omslag, 3 rm, 1 omslag, 1 rm, 1 omslag, 1 rm.

**Varv 2 (avigsidan):** 1 rm, 1 omslag, sticka rm tills 1 m återstår, 1 omslag 1 rm.

**Varv 3:** 1 rm, 1 omslag, 4 rm, 1 omslag, 3 rm, 1 omslag, 4 rm, 1 omslag, 1 rm.

**Varv 4 och alla v från avigsidan = varv 2.**

**Varv 5:** 1 rm, 1 omslag, 7 rm, 1 omslag, 3 rm, 1 omslag, 7 rm, 1 omslag, 1 rm.

Fortsätt öka för sjalen till arb slut (gäller även på mönsterst), på v från rätsidan: 1 omslag i var sida innanför kantm och 1 omslag på var sida om de mittersta 3 m, på varv från avigsidan: enbart 1 omslag i var sida innanför kantm. Sticka totalt 116 v = det finns nu 355 m på stickan. Sticka ytterl 2 v och öka på sista v 1 m efter vart 5:e m över v men inte över de mittersta 5 m. Sticka mönster enl diagram 1 innanför de 3 yttersta m i var sida (= kantm + omslag + 1 rm) **OBS!**

Upprepa mönstret fram till de mittersta 3 m, som stickas räta alla v och som inte ingår i diagrammen. Spegelvänd mönstret på vänster sida om dessa 3 m dvs mönstret ska börja och sluta lika på var sida om de 3 mittersta m. Sticka 4 räta v med fg.1. Minska på första v genom att sticka ihop vart 5:e och 6:e m över v men inte över de mittersta 5 m. Sticka 4 räta v med fg.2. Öka på sista v 1 m efter vart 5:e m men inte över de mittersta 5 m. Sticka mönster enl diagram 2 innanför de 3 yttersta m. Sticka 2 räta v med fg.2. Minska på första v genom att sticka ihop vart 5:e och 6:e m över v men inte över de mittersta 5 m. Sticka 6 räta v med fg.1. Maskav alla m LÖST.

## MÖSSA

Lägg med rundst 2.5 mm och fg.1 upp 134 m. Sticka runt enl följ: 1 avigt v \*1 rätt v, 1 avigt v \* upprepa \*-\* ytterl 6 ggr.

Byt till fg.2 och sticka: 1 rätt v, 1 avigt v, 1 rätt v, 1 avigt v. **OBS!** Öka på sista v 26 m jämnt fördelade över v. Sticka mönster enl diagram 3. Fortsätt med fg.2 och sticka: 1 rätt v, 1 avigt v **OBS!** minska på första v 26 m jämnt fördelade.

Byt till fg.1 och sticka: 1 rätt v, 1 avigt v, 1 rätt v, 1 avigt v, 1 rätt v, 1 avigt v **OBS!** Öka på sista v 26 m jämnt fördelade.

Sticka mönster enl diagram 4. Fortsätt med fg.1 och sticka slätst = alla v räta. Minska på första v 28 m jämnt fördelade.

På nästa v påbörjas minskningar för kullen.

Sticka (OBS! Byt till strumst 2.5 mm när rundst känns för stor):

**Varv 1:** \* 10 rm, 2 m tills rätt \* upprepa \*-\* v ut.

**Varv 2-4:** Rm.

**Varv 5:** \* 9 rm, 2 m tills rätt \* upprepa \*-\* v ut.

**Varv 6-7:** Rm.

**Varv 8:** \* 8 rm, 2 m tills rätt \* upprepa \*-\* v ut.

**Varv 9-10:** Rm.

**Varv 11:** \* 7 rm, 2 m tills rätt \* upprepa \*-\* v ut.

**Varv 12, 14, 16, 18, 20 och 22:** Rm

**Varv 13:** \* 6 rm, 2 m tills rätt \* upprepa \*-\* v ut.

**Varv 15:** \* 5 rm, 2 m tills rätt \* upprepa \*-\* v ut.

**Varv 17:** \* 4 rm, 2 m tills rätt \* upprepa \*-\* v ut.

**Varv 19:** \* 3 rm, 2 m tills rätt \* upprepa \*-\* v ut.

**Varv 21:** \* 2 rm, 2 m tills rätt \* upprepa \*-\* v ut.

**Varv 23:** \* 1 rm, 2 m tills rätt \* upprepa \*-\* v ut.

Sticka på de 2 följ v 2 m tills över v. Ta av garnet och trä igenom de återstående m.

## PULSVÄRMARE

Lägg med strumpst 2.5 mm och fg.1 upp 44(48)52 m. Fördela m på 4 strumpst med 11(12)13 m på varje st. Sticka runt enl följ: 1 avigt v, 1 rätt v, 1 avigt v, 1 rätt v, 1 avigt v **OBS!** Öka på sista v 8 m jämnt fördelade över v (= öka 2 m på varje st). Sticka mönster enl diagram 4. Fortsätt med fg.1 och sticka: 1 rätt v, 1 avigt v, 1 rätt v, 1 avigt v. Byt till fg 2 och sticka: 1 rätt v, 1 avigt v, 1 rätt v, 1 avigt v.

Sticka mönster enl diagram 3. Fortsätt med fg 2 och sticka: 1 rätt v, 1 avigt v. Byt till fg 1 och sticka: 1 rätt v, 1 avigt v, 1 rätt v, 1 avigt v, 1 rätt v, 1 avigt v.

Sticka mönster enl diagram 3. Fortsätt med fg 2 och sticka: 1 rätt v, 1 avigt v. Byt till fg 1 och sticka: 1 rätt v, 1 avigt v, 1 rätt v, 1 avigt v, 1 rätt v, 1 avigt v.

Sticka mönster enl diagram 3. Fortsätt med fg 2 och sticka: 1 rätt v, 1 avigt v. Byt till fg 1 och sticka: 1 rätt v, 1 avigt v, 1 rätt v, 1 avigt v, 1 rätt v, 1 avigt v.

Sticka mönster enl diagram 3. Fortsätt med fg 2 och sticka: 1 rätt v, 1 avigt v. Byt till fg 1 och sticka: 1 rätt v, 1 avigt v, 1 rätt v, 1 avigt v, 1 rätt v, 1 avigt v.

Maska av LÖST med fg.1 och räta m.

DIAGRAM 1

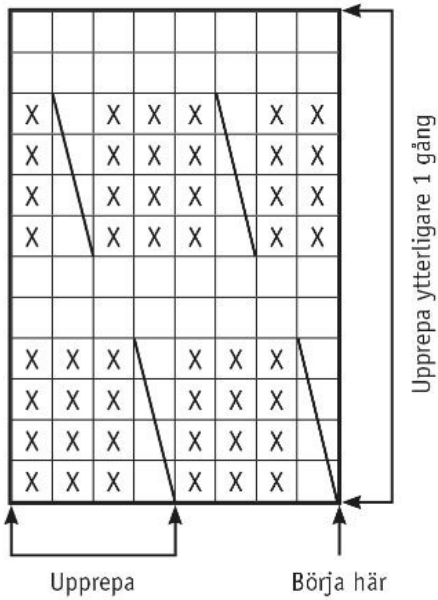


DIAGRAM 2

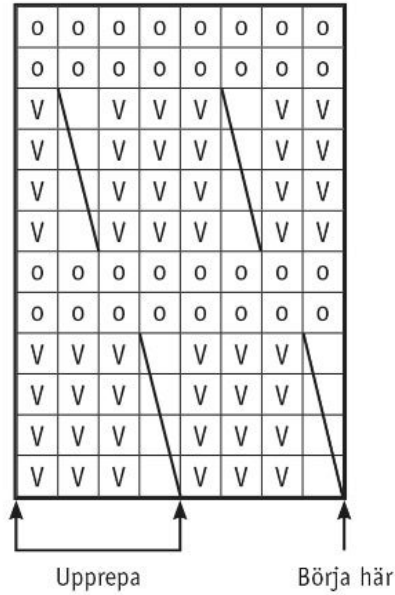


DIAGRAM 3

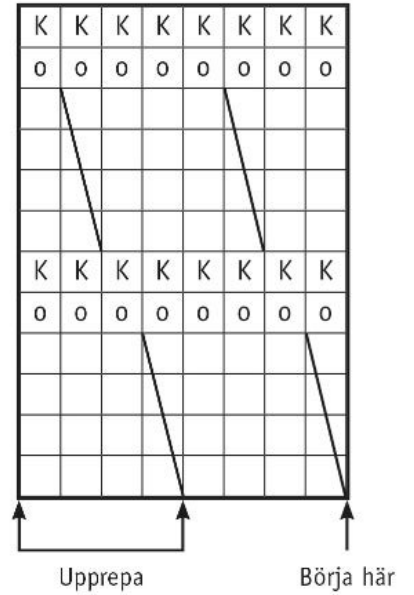
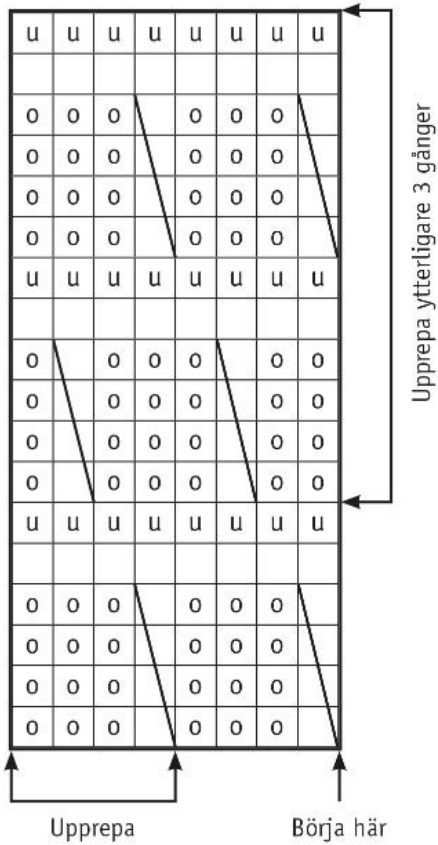
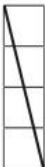


DIAGRAM 4



**TECKENFÖRKLARING**

- X = Räta m från rätsidan och aviga m från avigsidan med fg 2
- = Räta m med fg 1
- V = Räta m från rätsidan och aviga m från avigsidan med fg 1
- o = Räta m med fg 2
- K = Aviga m med fg 2
- u = Aviga m med fg 1
-  = Lyft 1 m, på v från rätsidan: med garnet bakom arb, på v från avigsidan: med garnet framför arb

## Tips & Råd

**För att undvika frågetecken:** Tänk på att läsa igenom mönstret noga innan du påbörjar ditt arbete.

**Masktäthet:** Sticka eller virka alltid en provlapp enligt rekommendationen. Stämmer det inte med masktätheten som anges, prova med tunnare eller grövre stickor eller virknål. Om masktätheten inte stämmer kan resultatet få fel mått och form.

**Markera** storleken du stickar eller virkar så är det lättare att följa beskrivningstexten.

**Diagram:** Det underlättar att följa med i diagrammet om du sätter en linjal längs med den rad du stickar eller virkar.

**Rörelsevidden** på plaggen i våra mönster varierar beroende på plaggets typ och form. För att hitta rätt storlek rekommenderar vi att du först mäter direkt på kroppen. Därefter bestämmer du själv storleken på plagget beroende på hur mycket rörelsevidd du vill att plagget ska ha. Plaggskisser visar plaggets mått.

**Flerfärgstickning:** Tänk på att sno tråden som löper med på baksidan om den du stickar med, om du stickar mer än 3-4 maskor av en och samma färg, så du inte får för långa lösa trådar på baksidan. Om garnet behöver snos flera varv i rad så ska du tänka på att inte sno det på samma ställe.

**Garnalternativ:** Observera att garnåtgång samt utseende kan variera vid byte av garn (även med garn i samma garngrupp).

**Tips för handfärgat garn:** Se till att från början ha tillräckligt med garn så det räcker till hela projektet då garnet kan variera i färg från parti till parti. Växla gärna mellan att sticka två varv från en härva och två varv från en annan för att få en jämnare blandning mellan färgerna.

**Blockning och tvättning:** Garn kan färga av sig när det ligger fuktigt en längre stund. Var extra varsam vid blockning och tvättning av plagg med starka kontrastfärger. Fukta arbetet, gärna med en sprayflaska, krama försiktigt ur eventuellt överskottsvatten i en hoprullad handduk. Lägga arbetet att plantorka och spänn ut det efter angivna mått.

## Förkortningar

### STICKNING

**am** = avig maska/aviga maskor, **arb** = arbetet, **avigs/AS** = avigsidan, **avm** = avmaska, **bakst** = bakstycke, **bf/bfg** = bottenfärg, **bmb** = bakre maskbågen, **cm:s** = centimeters, **db-int** = dubbelintagning, **döhpt** = dubbel överdragshoptagning, **enl** = enligt, **fg** = färg, **flm/LM** = flytta markör/lyft markör, **fmb** = främre maskbågen, **framst** = framstycke, **förkl** = förklaringar, **ggr** = gånger, **hopt** = hoptagning, **int** = intagning, **kantm** = kantmaska, **m** = maska/maskor, **mb** = maskbåge, **mf/mfg** = mönsterfärg, **omsl** = omslag, **plm/PM** = placera markör, **rest** = resterande, **rm** = rät maska/räta maskor, **räts/RS** = rätsidan, **rätst** = rätstickning, **slätst** = slätstickning, **st** = sticka/stickor, **tills** = tillsammans, **uppr** = upprepa, **v** = varv, **vr** = vriden/vridna, **v:s** = varvs, **yterl** = ytterligare, **öhpt** = överdragshoptagning, **ökn** = ökning

### VIRKNING

**dst** = dubbelstolpe, **fm** = fast maska/fasta maskor, **hopv** = hopvirkade, **hst** = halvstolpe, **lm** = luftmaska, **lmb** = luftmaskbåge, **mb** = maskbåge, **omsl** = omslag, **st** = stolpe, **st-gr** = stolpgrupp, **sm** = smygmaska, **3-dst** = tredubbel stolpe, **5-lmb** = luftmaskbåge med 5 lm