

*Järbo*  
RN

92134  
ALPACKA SOLO



## Anemone - mönsterstickad kofta

**GARNKVALITÉ** Alpaca Solo (100 % Alpaca. Nystan 50 g = 167 m)

**MASKTÄTHET** Ca 24 m och 32 v slätst på st 3.5 = 10 x 10 cm

**GARNALTERNATIV** Garngrupp 3 (**OBS!** Garnåtgång och form kan variera vid byte av garn)

**STORLEKAR-DAM** XS(S)M(L)XL(2XL)

**STORLEKAR-EU** 32/34(36/38)40/42(44/46)48/50(52/54)

**ÖVERVIDD** Ca 82(90)98(106)118(130) cm

**HEL LÄNGD** Ca 54(56)58(60)62(64) cm

### GARNÅTGÅNGAR

**Fg 1:** Ca 100(100)100(150)150(200) g (fg 29131, petrol)

**Fg 2:** Ca 50(50)100(100)100(100) g (fg 29130, ljus duvblå)

**Fg 3:** Ca 50(50)100(100)100(100) g (fg 29129, ljusgrå)

**Fg 4:** Ca 150(150)200(200)250(250) g (fg 29101, vit)

**STICKOR** 3 och 3.5 mm

**RUNDSTICKA** 3.5 mm, 60 cm

**TILLBEHÖR** 8 st knappar

### FÖRKLARINGAR

**Öka 1 m:** Tag upp tråden mellan 2 m, vrid den och sticka den rät.

**Kantmaska (kantm) =** Yttersta m i var sida stickas rät alla v.

**Mönster:** enl diagram 1 och 2

**Enkelintagning (enkelint):** I början av v: 2 m tills rätt. I slutet av v: Lyft 1m, sticka 1 m, drag den lyfta m över.

**Dubbelintagning (dubbelint):** I början av v: 3 m tills rätt. I slutet av v: Lyft 1m, sticka ihop 2 m rätt, drag den lyfta m över.

### BAKSTYCKET

Lägg på st 3.5 med fg 1 upp 97(107)115(125)139(153) m och sticka slätst i 8 v med början av ett v från avigs. Sticka 1 rätt v från avigs = vikv. Tag alla mått härifrån.

Fortsätt med slätst innanför kantm i varje sida rest av arb enl följ:

Sticka 10 v med fg 1.

**OBS!** Öka 4 m jämnt fördelat på första v = 101(111)119(129)143(157) m.

67 v enl diagram 1

23 v enl diagram 2

Rest av arb med fg 4.

När arb mäter ca 35(36)37(38)39(40) cm avm för ärmhål i varje sida 3(3)4(4)5(5) m. På nästa v från räts börja snedda för raglan enl följ: Gör en enkelint i varje sida innanför kantm med 1 v:s mellanrum 29(29)31(28)27(22) ggr. Gör sedan en dubbelint med 1 v:s mellanrum 0(2)2(6)9(15) ggr. Nu finns det kvar 37(39)41(41)43(43) m till nacken. Maska av rakt på ett v från räts.

### VÄNSTER FRAMSTYCKE

Lägg på st 3.5 med fg 1 upp 47(52)56(61)68(75) m och sticka slätst innanför kantm i varje sida i 8 v med början av ett v från avigs.

Sticka 1 rätt v från avigs = vikv. Tag alla mått härifrån. Fortsätt med slätst och sticka 10 v med fg 1. **OBS!**

Öka på första v 2 m jämnt fördelat = 49(54)58(63)70(77) m. Sticka sedan mönster lika bakst. Börja i sidan lika bakst.

Avm för ärmhål i sidan lika bakst. Gör raglanint lika bakst men uteslut de översta 4 raglanint. Samtidigt med den 18(20)22(23)25(26):e raglanint avm för halsen 9(11)11(12)14(14) m. Fortsätt att avm för halsringn vartannat v 3-2-2-

1-1-1(3-2-2-1-1-1-1)3-2-2-2-1-1-1(3-2-2-2-2-1-1)3-2-2-2-1-1-1(3-2-2-2-1-1-1) m. När alla int och avm för hals och raglan är klara finns det kvar 2 m. Maska av.

### HÖGER FRAMSTYCKE

Stickas lika vänster framst men åt motsatt håll.

### HÖGER ÄRM

Lägg på st 3.5 med fg 1 upp 45(49)51(53)55(55) m och sticka en vikkant på samma sätt som på bakst. Byt till st 3.5 och fortsätt sticka

slätst. Sticka 10 v med fg 1. Öka på första v 2 m jämnt fördelat = 47(51)53(55)57(57) m. Sticka sedan 67 v enl diagram 1, 23 v enl diagram 2 och rest av arb med fg 4. När arb mäter ca 5(6)6(6)4(6) cm ökas 1 m i varje sida.

Upprepa ökn med 2(2)2(2)2(1½) cm:s mellanrum ytterl 16(16)17(19)21(23) ggr = 81(85)89(95)101(105) m. Utöka mönstret efterhand. När arb mäter ca 43(44)45(46)47(48) cm avm för ärmhål i varje sida 3(3)4(4)5(5) m . På nästa v från räts börja snedda för raglan. Gör en enkelint i varje sida innanför kantm med 3 v:s mellanrum 0(0)2(0)0(0) ggr och därefter med 1 v:s mellanrum 24(27)26(30)32(33) ggr. OBS! På storlek XS gör till sist en dubbelint med 1 v:s mellanrum 1 gång. Det finns nu kvar 23(25)25(27)27(29) m till snedningen för halsen. Sticka 1 v.

#### **Snedda enl följ:**

**Varv 1 (räts):** Maska av 4(4)4(5)5(5) m i början av v och gör en dubbelint i slutet.

**Varv 2, 4, 6 och 8 (avigs):** Stickas utan avm och int.

**Varv 3:** Maska av 3(4)4(4)4(5) m i början av v och gör en dubbelint i slutet.

**Varv 5:** Maska av 3(4)4(4)4(5) m i början av v och gör en dubbelint i slutet.

**Varv 7:** Maska av 3(3)3(4)4(4) m i början av v och gör en dubbelint i slutet.

Nu finns det kvar 2 m. Maska av.

#### **VÄNSTER ÄRM**

Stickas lika höger ärm men åt motsatt håll. Snedningen för halsen börjar 1 v tidigare från avigs.

#### **MONTERING**

Spänn ut delarna efter angivna mått mellan fuktiga dukar och låt dem torka. Sy ihop alla raglansömmar. Använd kantm till sömsmån.

**Halskant:** Plocka från räts med st 3 och fg 4 upp 115(119)121(123)127(127) m runt halsringn och sticka resår 1 rm 1 am innanför kantm i varje sida. Sticka 1½-2 cm. Maska av i resår.

**Vänster framkant:** Plocka från räts med st 3 och fg 4 upp 1 m i varje v utmed framkanten. Hoppa över ca vart 4-5:e v så att kanten inte bubblar sig. Sticka resår 1 rm 1 am i ca 1½ -2 cm (= lika många v som på halskanten). Maska av i resår från räts.

**Höger framkant:** Stickas lika vänster framkant. Men gör 8 st knapphål mitt på kanten. Det nedersta ca 1-1½ cm från nederkanten. Det översta mitt för halskanten och övriga med jämna mellanrum. Knapphålen görs genom att maska av 2 m vilka åter läggs upp på nästa v. Sy ihop sid och ärmsömmar. **OBS!** Vik in nederkanterna i vikvarvet mot avigsidan och fålla. Sy i knappar.

Diagrammet visar alla v.  
Första v (varv 1) = räts.

**TECKENFÖRKLARING**

- = fg 1
- = fg 2
- = fg 3

**DIAGRAM 1**

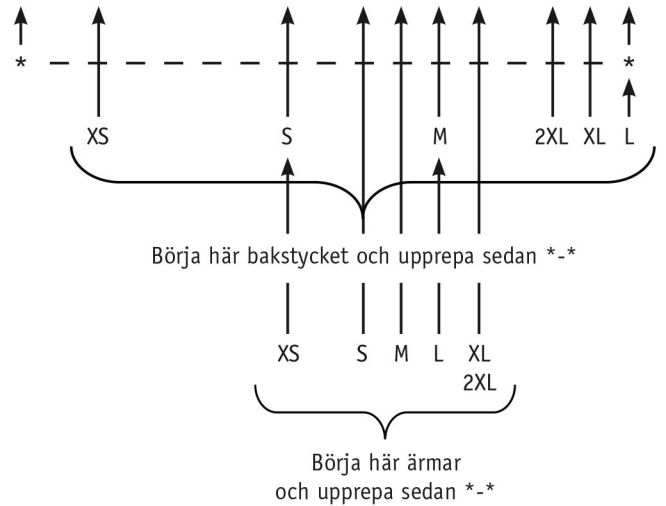
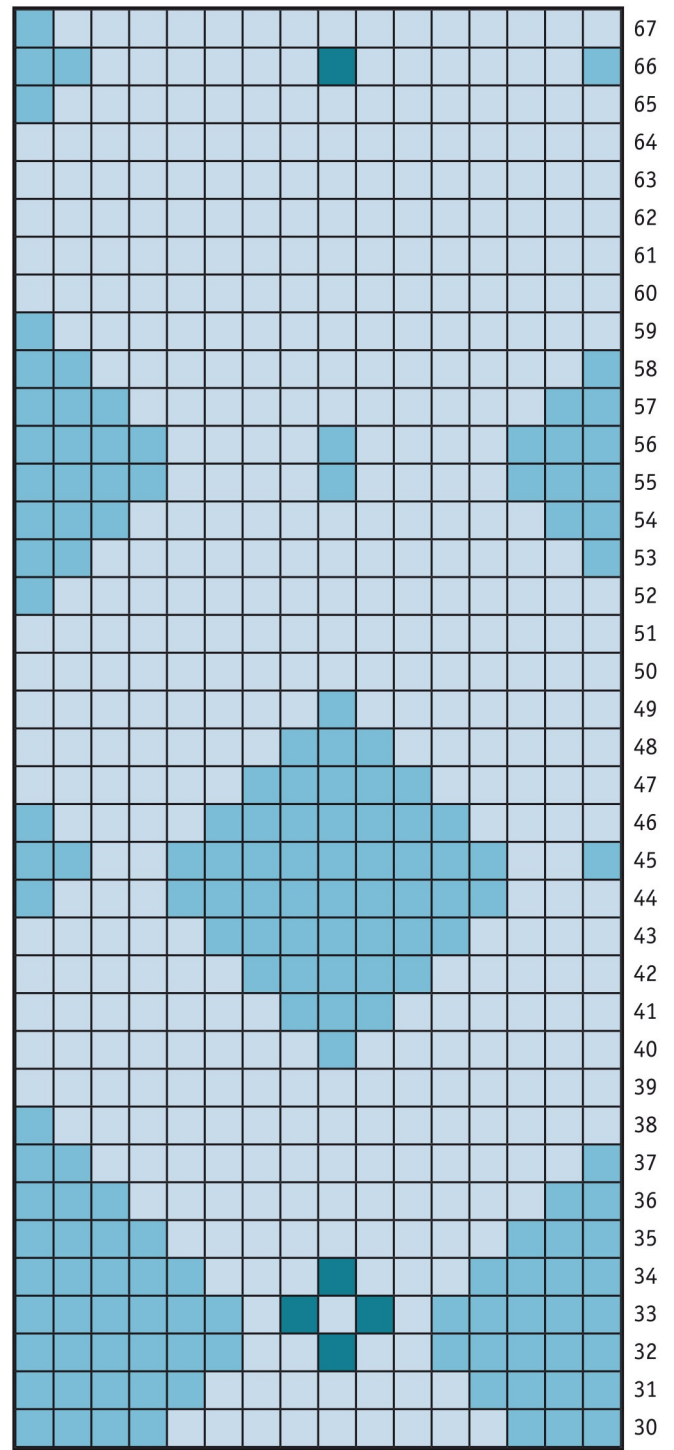
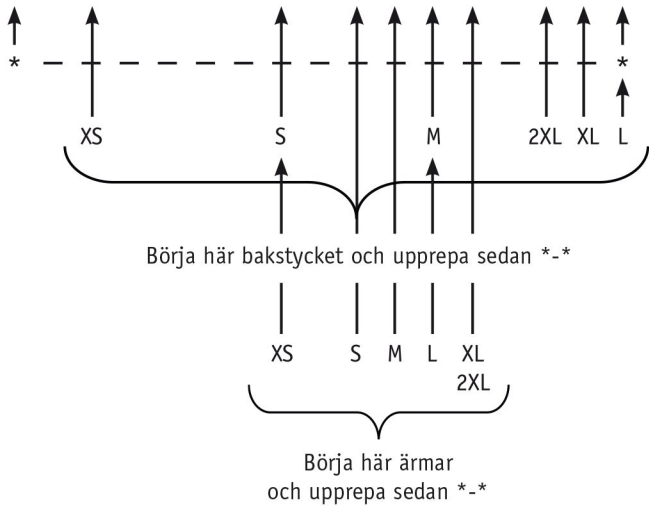
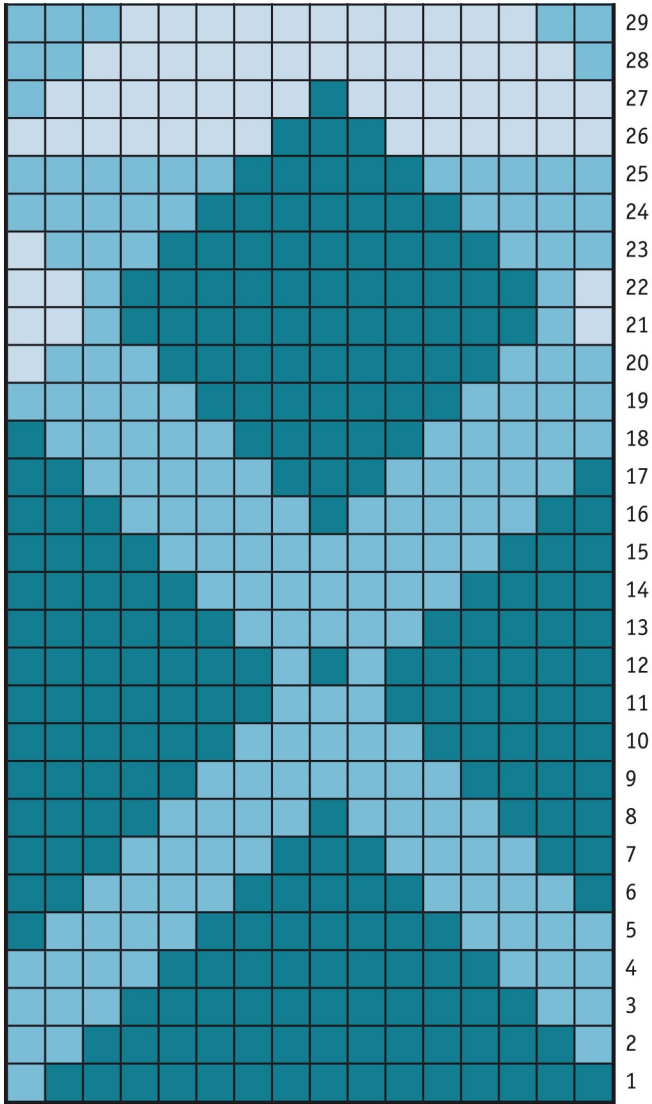
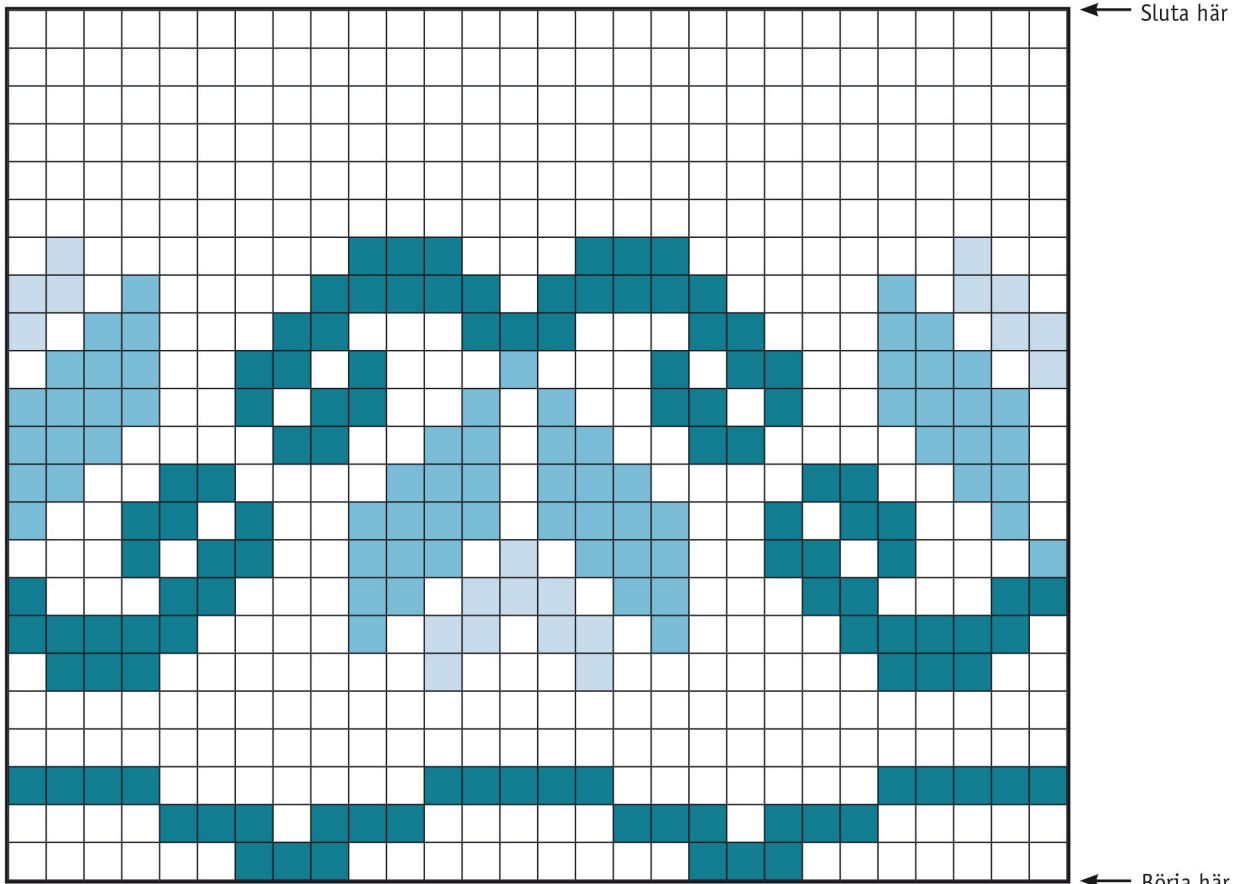


DIAGRAM 2



XL M

L XS

S

Börja här bakstycket  
och upprepa sedan \*-\*

XS

S

M


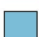


L

XL

2XL

Börja här ärmarna  
och upprepa sedan \*-\*

**TECKENFÖRKLARING**

-  = fg 1
-  = fg 2
-  = fg 3
-  = fg 4

Diagrammet visar alla v.  
Första v (varv 1) = räts.

## Tips & Råd

**För att undvika frågetecken:** Tänk på att läsa igenom mönstret noga innan du påbörjar ditt arbete.

**Masktäthet:** Sticka eller virka alltid en provlapp enligt rekommendationen. Stämmer det inte med masktätheten som anges, prova med tunnare eller grövre stickor eller virknål. Om masktätheten inte stämmer kan resultatet få fel mått och form.

**Markera** storleken du stickar eller virkar så är det lättare att följa beskrivningstexten.

**Diagram:** Det underlättar att följa med i diagrammet om du sätter en linjal längs med den rad du stickar eller virkar.

**Rörelsevvidden** på plaggen i våra mönster varierar beroende på plaggets typ och form. För att hitta rätt storlek rekommenderar vi att du först mäter direkt på kroppen. Därefter bestämmer du själv storleken på plagget beroende på hur mycket rörelsevidd du vill att plagget ska ha. Plaggskisser visar plaggets mått.

**Flerfärgstickning:** Tänk på att sno tråden som löper med på baksidan om den du stickar med, om du stickar mer än 3-4 maskor av en och samma färg, så du inte får för långa lösa trådar på baksidan. Om garnet behöver snos flera varv i rad så ska du tänka på att inte sno det på samma ställe.

**Garnalternativ:** Observera att garnåtgång samt utseende kan variera vid byte av garn (även med garn i samma garngrupp).

**Tips för handfärgat garn:** Se till att från början ha tillräckligt med garn så det räcker till hela projektet då garnet kan variera i färg från parti till parti. Växla gärna mellan att sticka två varv från en härva och två varv från en annan för att få en jämnare blandning mellan färgerna.

**Blockning och tvättning:** Garn kan färga av sig när det ligger fuktigt en längre stund. Var extra varsam vid blockning och tvättning av plagg med starka kontrastfärger. Fukta arbetet, gärna med en sprayflaska, krama försiktigt ur eventuellt överskottsvatten i en hoprullad handduk. Lägg arbetet att plantorka och spänn ut det efter angivna mått.

## Förkortningar

### STICKNING

**am** = avig maska/aviga maskor, **arb** = arbetet, **avigs/AS** = avigsidan, **avm** = avmaska, **bakst** = bakstycke, **bf/bfg** = bottenfärg, **bmb** = bakre maskbågen, **cm:s** = centimeters, **db-int** = dubbelintagning, **döhpt** = dubbel överdragshoptagning, **enl** = enligt, **fg** = färg, **flm/LM** = flytta markör/lyft markör, **fmb** = främre maskbågen, **framst** = framstycke, **förkl** = förklaringar, **ggr** = gånger, **hopt** = hoptagning, **int** = intagning, **kantm** = kantmaska, **m** = maska/maskor, **mb** = maskbåge, **mf/mfg** = mönsterfärg, **omsl** = omslag, **plm/PM** = placera markör, **rest** = resterande, **rm** = rät maska/räta maskor, **räts/RS** = rätsidan, **rätst** = rätstickning, **slätst** = slätstickning, **st** = sticka/stickor, **tills** = tillsammans, **uppr** = upprepa, **v** = varv, **vr** = vriden/vridna, **v:s** = varvs, **yterl** = ytterligare, **öhpt** = överdragshoptagning, **ökn** = ökning

### VIRKNING

**dst** = dubbelstolpe, **fm** = fast maska/fasta maskor, **hopv** = hopvirkade, **hst** = halvstolpe, **lm** = luftmaska, **lmb** = luftmaskbåge, **mb** = maskbåge, **omsl** = omslag, **st** = stolpe, **st-gr** = stolpgrupp, **sm** = smygmaska, **3-dst** = tredubbel stolpe, **5-lmb** = luftmaskbåge med 5 lm