

Järbo
GARN®

91936
LÉTTLOPI



Sjön - Islandskofta med mönsterstickat ok

Sjön är en sagolikt vacker kofta perfekt för kalla höst- och vinterdagar. Léttlopi ger värme och är samtidigt lätt och luftigt. Det vackra oket är pricken över i:et!

GARNKVALITÉ Léttlopi (100 % isländsk ull. Nystan ca 50 g = 100 m)

MASKTÄTHET Ca 18 m x 25 v slätst på st 4.5 = 10 x 10 cm

Ca 20 m mönsterst på st 4 = 10 x 10 cm

GARNALTERNATIV Garngrupp 5 (**OBS!** Garnåtgång & form kan variera vid byte av garn)

STORLEKAR-DAM XS(S)M(L)XL(2XL)

STORLEKAR-EU 32-34(36-38)40-42(44-46)48-50(52-54)

ÖVERVIDD Ca 88(96)104(114)125(134) cm

HEL LÄNGD Ca 56(58)60(62)64(64) cm

GARNÅTGÅNG

Färg A: Ca 350(400)450(500)550(600) g (färg 10867, Chocolate Heather, Léttlopi)

Färg B: Ca 100(100)100(100)150(150) g (färg 10085, Oatmeal Heather, Léttlopi)

RUNDSTICKA 4 mm, 80 cm och 4.5 mm, 80 cm

STRUMPSTICKOR 4 och 4.5 mm (behövs inte om du stickar med Magic Loop)

TILLBEHÖR 7-9 knappar, ullnål att fästa trådar och sy ihop hål under ärmar med.

FÖRKLARINGARÅ

Kantmaska: Yttersta maskan som stickas rät alla varv och som inte ingår i diagrammen.

Ö1mv: Öka en maska som lutar åt vänster. [Se video här.](#)

Ö1mh: Öka en maska som lutar åt höger. [Se video här.](#)

2 rm tillsammans = Sticka ihop två maskor tillsammans. Minskar en maska.

BAK- OCH FRAMSTYCKENÅ

Lägg med rundsticka 4 och färg A upp 172(188)204(224)244(264) m. Sticka fram och tillbaka. Sticka 1 rätt varv (= avigsidan) och därefter mönster innanför kantmaska enligt diagram 1 i 10 varv.

Byt till rundsticka 4.5 och fortsätt med färg A. Sticka slätstickning innanför kantmaskan.

Minska under varv 2 16(16)20(20)20(24) maskor jämnt fördelade.

När arbetet mäter 33(34)35(36)37(38) cm. Avsluta med ett varv från avigsidan.

ÄRMARÅ

Ärmarna stickas runt, från mudden upp och båda stickas lika. Lägg med sticka 4 mm (strumpstickor eller Magic Loop) och färg A upp 44(48)48(52)52(56) m. Slut varvet till en cirkel. Sticka 1 varv med am.

Sticka mönster enligt diagram 1 i 8 varv. Byt till rundsticka 4.5 och färg A. Minska 2(4)2(4)4(6) m jämnt fördelat över nästa varv.

På nästa varv görs ett ökningsvarv enligt följande:

1 rm, Ö1mv, sticka tills 1 maskor återstår av varvet, öka en maska med Ö1mh, 1 rm.

Upprepa ökningarna med 5(4)4(4)3,5(3,5) cm mellanrum tills det finns 56(62)64(66)70(74) m på stickan. När ärmen mäter

45(46)47(48)49(50) cm, sätt de första och sista 5(6)6(7)7(8) m på en tråd. Sätt resterande ärmmaskor på en annan tråd. Sticka en till ärm på samma vis.

OKETÅ

Sticka nu ihop delarna enligt följande med rundsticka 4.5 och färg A: sticka 33(36)39(43)48(51) m, Å Sätt 10(12)12(14)14(16) m på en tråd = ärmhål, sticka första ärmens 46(50)52(52)56(58) m, bakstyckets 70(76)82(90)100(106) m, sätt 10(12)12(14)14(16) m på en tråd = ärmhål, sticka andra ärmens 46(50)52(52)56(58) m, sticka 33(36)39(43)48(51) m = totalt 228(248)264(280)308(324) m.

Sticka nu fram och tillbaka i slätstickning. Sticka 3(5)7(9)9(11) varv.

Minska på sista varvet 9(13)13(13)17(17) m jämnt fördelade. Sticka mönster innanför kantmaskan enligt diagram 2.

Efter diagrammet, byt till rundsticka 4, sticka 1(1)1(0)1(1) avigt varv, 4 räta varv (alla storlekar). Maskas av elastiskt med räta maskor. Å

KNAPPKANTER

Vänster framkant: Plocka från rätsidan med rundsticka 4 och färg A upp 1 m i varje varv, hoppa över ca vart 4:e varv utmed framkanten.

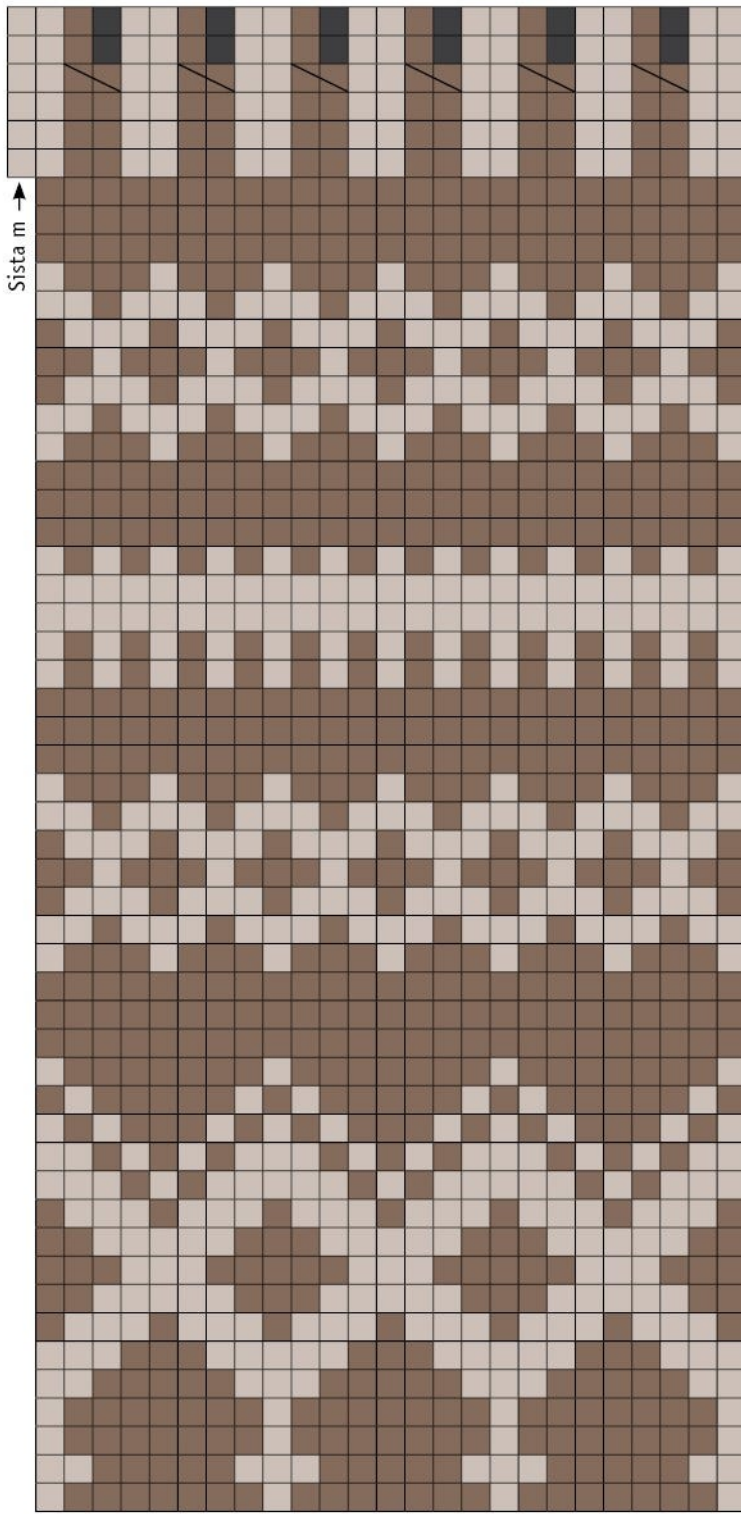
Sticka fram och tillbaka. Sticka 5 räta varv. Maskas av elastiskt.

Höger framkant: Stickas lika vänster men åt motsatt håll. På det 3:e varvet görs 7 knapphål. Det översta ca 1½ cm från halskanten och det nedersta ca 2 cm från nederkanten övriga med jämna mellanrum. Knapphålen görs över 2 m vilka avmaskas och åter läggs upp på nästa varv.

AVSLUTNING

Fäst trådar. Sy ihop under ärmarna med maskstygn. Fukta plagget och låt det torka.Å

DIAGRAM 2



← Det finns nu 88(91)91(94)97(103) m på stickan

← Minska på detta v 19(23)27(35)43(43) m
= 116(120)120(124)128(136) m

← Stickas enbart av storlek XL(2XL)

← Minska på detta v 24(24)28(28)32(36) m
= 135(143)147(159)171(179) m

← Stickas enbart av storlek (L)XL(2XL)

← Minska på detta v 36(40)44(48)52(52) m
= 159(167)175(187)203(215) m

← Stickas enbart av storlek (L)XL(2XL)

← Minska på detta v 24(28)32(32)36(40) m
= 195(207)219(235)255(267) m

← Stickas enbart av storlek (L)XL(2XL)





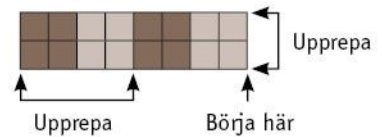
-  = Fg A
-  = Fg B
-  = Ingen maska pga tidigare ihoptagning
-  = 2 m tillsammans rätt

DIAGRAM 1



↑↑ Upprepa

↑ Börja här

↑ Sista m på v

↑ Upprepa

↑ Börja här

Upprepa

Tips & Råd

För att undvika frågetecken: Tänk på att läsa igenom mönstret noga innan du påbörjar ditt arbete.

Masktäthet: Sticka eller virka alltid en provlapp enligt rekommendationen. Stämmer det inte med masktätheten som anges, prova med tunnare eller grövre stickor eller virknål. Om masktätheten inte stämmer kan resultatet få fel mått och form.

Markera storleken du stickar eller virkar så är det lättare att följa beskrivningstexten.

Diagram: Det underlättar att följa med i diagrammet om du sätter en linjal längs med den rad du stickar eller virkar.

Rörelsevvidden på plaggen i våra mönster varierar beroende på plaggets typ och form. För att hitta rätt storlek rekommenderar vi att du först mäter direkt på kroppen. Därefter bestämmer du själv storleken på plagget beroende på hur mycket rörelsevidd du vill att plagget ska ha. Plaggskisser visar plaggets mått.

Flerfärgsstickning: Tänk på att sno tråden som löper med på baksidan om den du stickar med, om du stickar mer än 3-4 maskor av en och samma färg, så du inte får för långa lösa trådar på baksidan. Om garnet behöver snos flera varv i rad så ska du tänka på att inte sno det på samma ställe.

Garnalternativ: Observera att garnåtgång samt utseende kan variera vid byte av garn (även med garn i samma garngrupp).

Tips för handfärgat garn: Se till att från början ha tillräckligt med garn så det räcker till hela projektet då garnet kan variera i färg från parti till parti. Växla gärna mellan att sticka två varv från en härva och två varv från en annan för att få en jämnare blandning mellan färgerna.

Blockning och tvättning: Garn kan färga av sig när det ligger fuktigt en längre stund. Var extra varsam vid blockning och tvättning av plagg med starka kontrastfärger. Fukta arbetet, gärna med en sprayflaska, krama försiktigt ur eventuellt överskottsvatten i en hoprullad handduk. Lagg arbetet att plantorka och spänn ut det efter angivna mått.

Förkortningar

STICKNING

am = avig maska/aviga maskor, **arb** = arbetet, **avigs/AS** = avigsidan, **avm** = avmaska, **bakst** = bakstycke, **bf/bfg** = bottenfärg, **bmb** = bakre maskbågen, **cm:s** = centimeters, **db-int** = dubbelintagning, **döhpt** = dubbel överdragshoptagning, **enl** = enligt, **fg** = färg, **flm/LM** = flytta markör/lyft markör, **fmb** = främre maskbågen, **framst** = framstycke, **förkl** = förklaringar, **ggr** = gånger, **hopt** = hoptagning, **int** = intagning, **kantm** = kantmaska, **m** = maska/maskor, **mb** = maskbåge, **mf/mfg** = mönsterfärg, **omsl** = omslag, **plm/PM** = placera markör, **rest** = resterande, **rm** = rät maska/räta maskor, **räts/RS** = rätsidan, **rätst** = rätstickning, **slätst** = slätstickning, **st** = sticka/stickor, **tills** = tillsammans, **uppr** = upprepa, **v** = varv, **vr** = vriden/vridna, **v:s** = varvs, **yterl** = ytterligare, **öhpt** = överdragshoptagning, **ökn** = ökning

VIRKNING

dst = dubbelstolpe, **fm** = fast maska/fasta maskor, **hopv** = hopvirkade, **hst** = halvstolpe, **lm** = luftmaska, **lmb** = luftmaskbåge, **mb** = maskbåge, **omsl** = omslag, **st** = stolpe, **st-gr** = stolpgrupp, **sm** = smygmaska, **3-dst** = tredubbel stolpe, **5-lmb** = luftmaskbåge med 5 lm