

SOFT COTTON

Fg.1 ca 450 g, Fg.2 ca 50 g, Fg.3 ca 50 g



Ribbstickad pippitröja

GARNKVALITÉ Soft Cotton

STORLEKAR/ÅR 1½-2 (3-4) 6(8)10(12)13+ år

STORLEKAR/CENTILONG 92(104)116(128)140(152)164 cl

BRÖSTVIDD 54(56)58(62)67½(74½)81½ **Kroppsmått**, se storleksguide

BRÖSTVIDD Ca 68(74)78(84)88(92)96 cm **Plaggets mått**

HEL LÄNGD Ca 42(46)50(54)56(58)62 cm **Plaggets mått**

ÄRMLÄNGD Ca 27(29)34(37)39(41)43 cm **Plaggets mått**

GARNÅTGÅNG

FG.1 (marin) nr 8829 Ca 350 (400) 450 (450) 500 (550) 600 g

FG.2 (oblekt) nr 8802 Ca 50 (50) 50 (50) 50 (50) 50 g

FG.3 (järboröd) nr 8808 Ca 50 (50) 50 (50) 50 (50) 50 g

STICKOR Nr 5

VIRKNÅL Nr 4 ½

MASKTÄTHET 24 m mönsterstickning på stickor 5 = 10 cm. Kontrollera noga att masktätheten stämmer. Om ej, byt till grövre eller smalare stickor

TIPS! Läs igenom beskrivningen noga innan du påbörjar ditt arbete, så undviker du frågetecken.

BAKSTYCKE

Lägg på stickor 5 med fg 1 upp 84(92)96(104)108(112)116 m och sticka enligt diagrammet. När arb mäter 26(29)32(35)36(37)40 cm avmaskas 2 m i var sida för ärmhål. Vid 40(44)48(52) 54(56)60 cm avmaskas de mittersta 18(20)22(24)26(28)30 m för nacken och var sida stickas för sig. Avmaska ytterligare 2,1 m för nacken. När arbetet mäter 42(46)50(54)56(58)62 cm avmaskas resterande m för axeln, ej för fast. Andra sidan stickas lika, men åt motsatt håll.

FRAMSTYCKE

Lägg upp och sticka lika som bakstycket tills arbetet mäter 31(34)37(40)42(43)47 cm, nu delas arbetet på mitten och var sida stickas för sig. OBS! glöm ej att maska av för ärmhål. När arbetet mäter 38(41)45(49)50(51)55 cm avmaskas de yttersta 6(7)8(9)10(11)12 m mot sprundet för halsringning. Avmaska ytterligare 2,2,1,1 m för halsringningen, avmaska för axeln lika och vid samma längd som bakstycket. Andra sidan stickas lika men åt motsatt håll.

ÄRMAR

Lägg på stickor 5 och fg 1 upp 40(44)44(48)52 (56)56 m och sticka enligt diagrammet. När arbetet mäter 4 cm ökas 1 m i var sida med 1(1)1(1)1½(1½)1½ cm mellanrum 18(18)20(20)20(20)22 ggr = 76(80)84(88)92(96)100 m. Lägg ökningarna tätare mot slutet om det behövs. När arbetet mäter 27(29)34(37)39(41)43 cm, avmaskas 2 m i var sida för ärmhål.

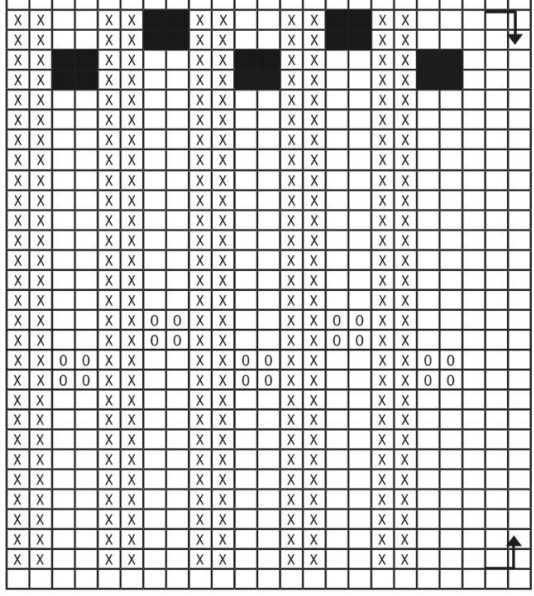
Maska av resterande m, ej för fast.

MONTERING

Sy ihop axelsömmarna. Passa in ärmarna längs ärmhålet och sy fast den. Sy ärm och-sidsömmarna. Virka runt halsringning och sprund så här: Använd virknål nr 4½ och fg 1, börja vid vänster framkant där avmaskning för halsringningen börjar.

Virka 1 fm i varje maska runt sprundet, tag ej av garnet utan fortsatt att virka runt halsringningen, i hörnen virkas 3 fm i samma m hoppa över vart 3:e v och var 3:e m. Vänd och virka 1 v fm tillbaka, (ej runt sprundet) hoppa över var 4:e m.

Virka ytterligare 1 v fm runt halsen utan överhoppningar. Virka 2 knytband med lm ca 40 cm långa vänd och virka 1 v fm tillbaka. Sy fast knytbanden och fäst alla trådar. Spänn ut plagget mellan fuktiga dukar efter de angivna måtten och låt det torka.



TECKENFÖRKLARING

- = rm på rätsidan och am på avigsidan fg 1
- X = am på rätsidan och rm på avigsidan. Fg 1
- 0 = fg 2
- = fg 3

Upprepa mellan pilarna

Tips & Råd

För att undvika frågetecken: Tänk på att läsa igenom mönstret noga innan du påbörjar ditt arbete.

Masktäthet: Sticka eller virka alltid en provlapp enligt rekommendationen. Stämmer det inte med masktätheten som anges, prova med tunnare eller grövre stickor eller virknål. Om masktätheten inte stämmer kan resultatet få fel mått och form.

Markera storleken du stickar eller virkar så är det lättare att följa beskrivningstexten.

Diagram: Det underlättar att följa med i diagrammet om du sätter en linjal längs med den rad du stickar eller virkar.

Rörelsevvidden på plaggen i våra mönster varierar beroende på plaggets typ och form. För att hitta rätt storlek rekommenderar vi att du först mäter direkt på kroppen. Därefter bestämmer du själv storleken på plagget beroende på hur mycket rörelsevidd du vill att plagget ska ha. Plaggskisser visar plaggets mått.

Flerfärgsstickning: Tänk på att sno tråden som löper med på baksidan om den du stickar med, om du stickar mer än 3-4 maskor av en och samma färg, så du inte får för långa lösa trådar på baksidan. Om garnet behöver snos flera varv i rad så ska du tänka på att inte sno det på samma ställe.

Garnalternativ: Observera att garnåtgång samt utseende kan variera vid byte av garn (även med garn i samma garngrupp).

Tips för handfärgat garn: Se till att från början ha tillräckligt med garn så det räcker till hela projektet då garnet kan variera i färg från parti till parti. Växla gärna mellan att sticka två varv från en härva och två varv från en annan för att få en jämnare blandning mellan färgerna.

Blockning och tvättning: Garn kan färga av sig när det ligger fuktigt en längre stund. Var extra varsam vid blockning och tvättning av plagg med starka kontrastfärger. Fukta arbetet, gärna med en sprayflaska, krama försiktigt ur eventuellt överskottsvatten i en hoprullad handduk. Lagg arbetet att plantorka och spänn ut det efter angivna mått.

Förkortningar

STICKNING

am = avig maska/aviga maskor, **arb** = arbetet, **avigs/AS** = avigsidan, **avm** = avmaska, **bakst** = bakstycke, **bf/bfg** = bottenfärg, **bmb** = bakre maskbågen, **cm:s** = centimeters, **db-int** = dubbelintagning, **döhpt** = dubbel överdragshoptagning, **enl** = enligt, **fg** = färg, **flm/LM** = flytta markör/lyft markör, **fmb** = främre maskbågen, **framst** = framstycke, **förkl** = förklaringar, **ggr** = gånger, **hopt** = hoptagning, **int** = intagning, **kantm** = kantmaska, **m** = maska/maskor, **mb** = maskbåge, **mf/mfg** = mönsterfärg, **omsl** = omslag, **plm/PM** = placera markör, **rest** = resterande, **rm** = rät maska/räta maskor, **räts/RS** = rätsidan, **rätst** = rätstickning, **slätst** = slätstickning, **st** = sticka/stickor, **tills** = tillsammans, **uppr** = upprepa, **v** = varv, **vr** = vriden/vridna, **v:s** = varvs, **yterl** = ytterligare, **öhpt** = överdragshoptagning, **ökn** = ökning

VIRKNING

dst = dubbelstolpe, **fm** = fast maska/fasta maskor, **hopv** = hopvirkade, **hst** = halvstolpe, **hö** = hoppa över, **lm** = luftmaska, **lmb** = luftmaskbåge, **mb** = maskbåge, **omsl** = omslag, **st** = stolpe, **st-gr** = stolpgrupp, **sm** = smygmaska, **3-dst** = tredubbel stolpe, **5-lmb** = luftmaskbåge med 5 lm