

Järbo

9-01



FUGA

Modellstorlek 86 cl

Kofta fg 1 (60143) ca 250 g, fg 2 (60101) ca 35 g

Huckle fg 1 ca 50 g, fg 2 ca 25 g

Kofta med huckle

GARNKVALITÉ Fuga

GARNALTERNATIV Lady, Gästrike 3 tr, Mellanraggi

STORLEKAR/EUR 1-2 (4-6)9-12 mån 1½-2(3-4)5-6(7-8)9-10(11-12)13+ år

STORLEKAR/CENTILONG 56(68)80(92)104(116)128(140)152(164) cl

BRÖSTVIDD Ca 43(47)51(54)56(58)62(67½)74½(81½) cm Kroppsmått enligt måttlistan

ÖVERVIDD Ca 55(61)67½(70½)74(75½)80(86)92(100) cm **Plaggets mått**

ÄRMLÄNGD Ca 15(17)19(23)27(31)36(40)42(44)cm **Plaggets mått**

HEL LÄNGD Ca 25(31)33(36)40(44)47(50)53(56) cm **Plaggets mått**

GARNÅTGÅNG TRÖJA

FG.1 (60143) Ca 150(200)250(300)300(350)350(400)450(450) g

FG.2 (60101) Ca 25(25)25(35)35(45)45(50)50(50)g

GARNÅTGÅNG HUCKLE

STORLEK 56-104 cl

FG.1 (60143) Ca 50 g

FG.2 (60101) Ca 25 g (eller restgarn)

STICKOR Nr 3 och 3½ mm + flätst 3½

TILLBEHÖR 3 st knappar till koftan

MASKTÄTHET ca 22½ m slätst på st 3½ = 10 cm. 26 m flätmönster på st 3½ = 10 cm. Kontrollera noga att masktätheten stämmer.

Om du stickar fast byt till grövre stickor, stickar du löst byt till finare stickor.

FÖRKLARINGAR

Enkelint: i början av v = 2 m tills rätt i de bakre maskbågarna, i slutet av v = 2 m tills rätt.

Dubbelint: i början av v = 3 m tills rätt i de bakre maskbågarna, i slutet av v = 3 m tills rätt.

Öka 1 m = tag upp tråden mellan 2 m, vrid den och sticka den rät.

OBS! Sno trådarna väl om varandra vid färgbyte så att inga hål uppstår.

OBS! Yttersta m i var sida stickas rät alla v = kantm. Ingår ej i diagrammet.

KOFTA/BAKSTYCKE

Lägg på st 3½ med fg 1 upp 64(70)78(80)84(88)92(98)106(114) m och sticka 1 rätt v (1:a v = avigs). Därefter stickas slätst. När slätst mäter ca 2 cm stickas mönster enligt diagram 1 innanför kantm. Sticka varv 1 - 6. Sticka därefter ytterligare 1(1)1(2)2(3)3(3)3(3) cm slätst med fg 1. Öka på sista v från avigs 10(12)12(14)14(12)14(16)16(18) m jämnt fördelat = 74(82)90(94)98(100)106(114)122(132) m. Sticka därefter innanför kantm flätmönster enl diagram 2 över de mittersta 68(80)86(92)92(98)104(110)116(128) m. M på sidorna av diagram som inte ingår i flätmönstret stickas i avigvänd slätst. När arb mäter 13(18)20(21)24(27)30(32)34(36) cm avm för ärmhål vartannat v i var sida 2-1(2-1)2-1-1(2-1-1)2-2-1(2-2-1) 3-2-1-1(3-2-1-1)4-2-1-1(4-2-1-1) m. När arb mäter ca 23(29)31(34)38(42)45(48)51(54) cm avm för nacken de mittersta 20(22)24(26)26(26)28(28)30(32) m och var sida stickas för sig. Avm ytterl vartannat v 2-1(2-1)2-1(2-1)2-2(2-2)2-2(2-2)2-2(2-2) m för nacken. När arb mäter 25(31)33(36)40(44)47(50)53(56) cm avm rakt för axeln.

VÄNSTER FRAMSTYCKE

Lägg på st 3½ med fg 1 upp 35(38)40(43)45(47)50(53)57(61) m och sticka 1 rätt v (1:a v=avigs). Därefter stickas slätst i 2 cm. Sticka mönster enl diagram 1 lika bakst. Börja i sidan lika bakst. Sticka ytterl slätst lika bakst. Öka på sista v från avigs 6(7)9(8)8(7)7(8)8(9) m jämnt fördelat = 41(45)49(51)53(54)57(61)65(70) m. Sticka därefter flätmönster enl diagram 2, börja i sidan lika bakst. M som inte ingår i diagrammet stickas i avigvänd slätst. Avm för ärmhål vid samma höjd och på samma sätt som på bakst. När arb mäter 20(26)27(30)34(38)41(44)46(49) cm avm för halsen i framkanten vartannat v 11-3-2-1(11-3-2-1-1)11-3-2-2-1(12-3-2-2-1)12-3-2-2-1-1(12-3-2-2-1-1) 12-3-3-2-1-1(12-3-3-2-1-1) 13-3-3-2-1-1(14-3-3-2-1-1) m. Avm för axeln vid samma höjd som på bakst.

HÖGER FRAMSTYCKE

Stickas lika som vänster framst men åt motsatt håll. OBS! Gör 3 st knapphål innanför kantm + 2 m i framkanten. Det nedersta ca 10(12)13(14½)16(17½)19(20)21(22) cm från nederkanten, det översta ca 1 cm nedanför halskanten och ett mittemellan. Knapphål = avm 2 m vilka åter läggs upp på nästa v.

ÄRMAR

Lägg på st 3½ med fg 1 upp 30(32)34(36)38(40)42(44)46(50) m och sticka slätst lika bakst. När arb mäter 2 cm ökas 1 m i var sida innanför kantm. Upprepa ökn ytterl 1 gång med 2 cm:s mellanrum = 34(36)38(40)42(44)46(48)50(54) m.

Öka på sista v 2(6)6(6)6(6)8(8)8(8) m jämnt fördelat till 36(42)44(46)48(50)54(56)58(62) m. Byt och sticka flättnöster enl diagram 2, innanför kantm + 1(1)2(0)1(2)1(2)0(2) am i var sida. När flättnöstreet mäter ca 1 cm ökas 1 m i var sida innanför kantm. Upprepa ökn med 1 varvs mellanrum ytterl 13(13)12(13)9(7)0(0)0(0) ggr och därefter med 3 varvs mellanrum tills det finns 64(70)74(80)86(90)90(96)100(106) m på stickan. Utöka mönstret i sidorna allteftersom maskantalet ökar, i den mån det går. När arb mäter 15(17)19(23)27(31)36(40)42(44) cm avm för ärmhål i var sida lika bakst. Mask av rest m.

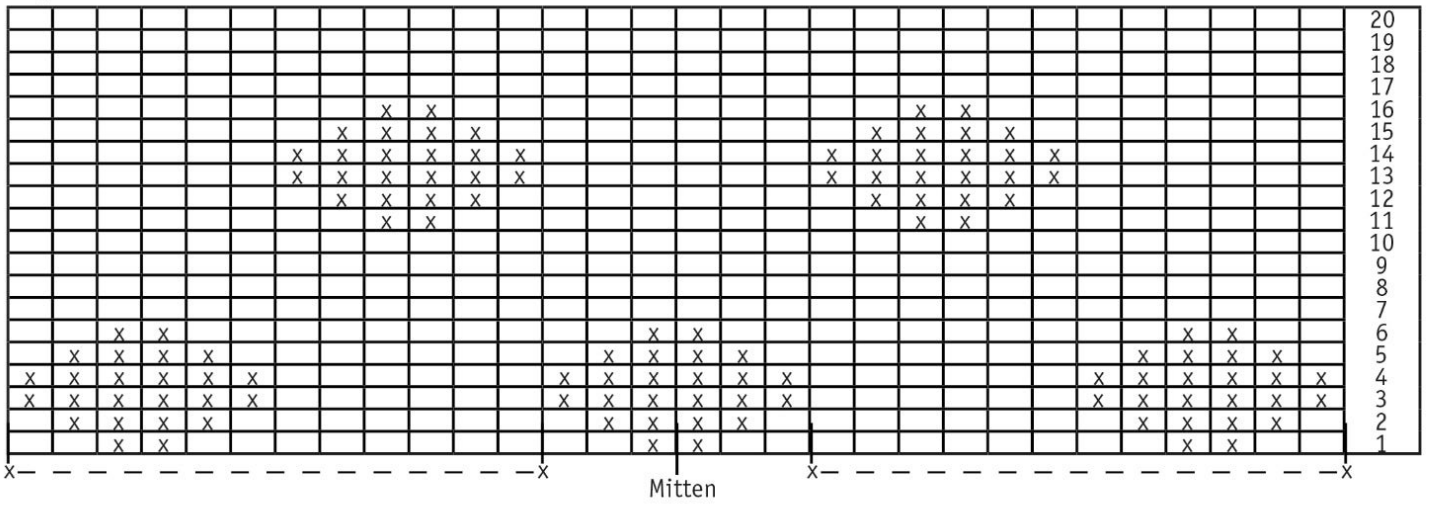
HUCKLE

Lägg på st 3½ med fg 1 upp 104 m och sticka 1 rätt v (1:a v = avigs). Byt och sticka mönster enl diagram 1 innanför kantm, rest av arb. Kantm = i början av v: sticka m rätt i den bakre maskbågen. I slutet av v: lyft m avigt med garnet framför arb. Efter 2 v mönsterst görs int i var sida innanför kantm enl följ: X gör 1 dubbelint, sticka 1 v, gör 1 enkelint, sticka 1 v, gör 1 dubbelint, sticka 3 v X. upprepa X-X 5 ggr. Sticka därefter och gör int enl följ: XX 1 dubbelint, sticka 1 v, 1 enkelint, sticka 1 v XX. Upprepa XX-XX tills det återstår 2 m. Mask av .

MONTERING

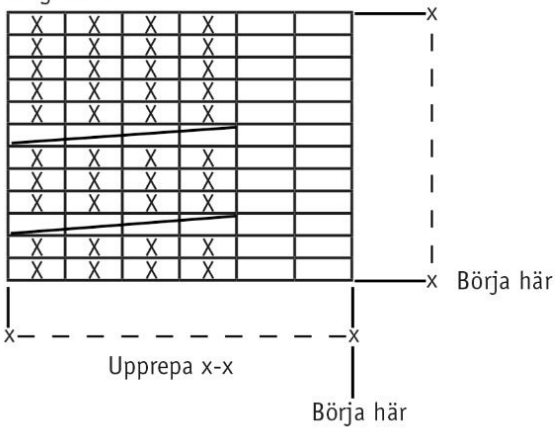
Spänn ut delarna efter angivna mått mellan fuktiga dukar. Låt dem torka. **Koftan:** Sy ihop axelsömmarna. **Halskant:** Plocka med st 3 från räts med fg 1 upp ca 65(69)75(79)79(83)83(87)93(97) m runt halsringningen och sticka 1 v rätst. Mask av i rätst. **Vänster framkant:** Plocka med st 3 och fg 1 från räts innanför kantm upp 1 m i varje v, hoppa över ca vart 5:e v. Sticka 1 v rätst. Mask av i rätst. **Höger framkant:** Stickas lika vänster men åt motsatt håll. Sy i ärmarna. Sy därefter ihop sid- och ärmsömmarna. Använd kantm till sömsmån. Sy i knappar. "Laska" kanterna nedtill på fram och bakst samt ärmarna med fg 2, enl förkl. **Hucket:** Laska runt hucketlets kanter med fg 2 enl förkl. Förklaring Laska: Sy sneda stygn runt kanten. Låt stygnen gå ca 1 cm (knapp) in på stycket och med ca 1 cm:s mellanrum.

Diagram 1



Utgå från mittan, När man utgår från mittan får man själv räkna ut vart mönstret börjar. Upprepa sedan x-x och varv 1-20


Diagram 2



Förklaring diagram 1

- = Slätst. med fg 1
- = Slätst. med fg 2

Förklaring diagram 2

- Am från räts och rm från avigs
- Rm från räts och am från avigs
-  Sätt 2 m på flätst bakom arb, sticka 2 rm, sticka flätst m rätt

Tips & Råd

För att undvika frågetecken: Tänk på att läsa igenom mönstret noga innan du påbörjar ditt arbete.

Masktäthet: Sticka eller virka alltid en provlapp enligt rekommendationen. Stämmer det inte med masktätheten som anges, prova med tunnare eller grövre stickor eller virknål. Om masktätheten inte stämmer kan resultatet få fel mått och form.

Markera storleken du stickar eller virkar så är det lättare att följa beskrivningstexten.

Diagram: Det underlättar att följa med i diagrammet om du sätter en linjal längs med den rad du stickar eller virkar.

Rörelsevidden på plaggen i våra mönster varierar beroende på plaggets typ och form. För att hitta rätt storlek rekommenderar vi att du först mäter direkt på kroppen. Därefter bestämmer du själv storleken på plagget beroende på hur mycket rörelsevidd du vill att plagget ska ha. Plaggskisser visar plaggets mått.

Flerfärgsstickning: Tänk på att sno tråden som löper med på baksidan om den du stickar med, om du stickar mer än 3-4 maskor av en och samma färg, så du inte får för långa lösa trådar på baksidan. Om garnet behöver snos flera varv i rad så ska du tänka på att inte sno det på samma ställe.

Garnalternativ: Observera att garnåtgång samt utseende kan variera vid byte av garn (även med garn i samma garngrupp).

Tips för handfärgat garn: Se till att från början ha tillräckligt med garn så det räcker till hela projektet då garnet kan variera i färg från parti till parti. Växla gärna mellan att sticka två varv från en härva och två varv från en annan för att få en jämnare blandning mellan färgerna.

Blockning och tvättning: Garn kan färga av sig när det ligger fuktigt en längre stund. Var extra varsam vid blockning och tvättning av plagg med starka kontrastfärger. Fukta arbetet, gärna med en sprayflaska, krama försiktigt ur eventuellt överskottsvatten i en hoprullad handduk. Lagg arbetet att plantorka och spänn ut det efter angivna mått.

Förkortningar

STICKNING

am = avig maska/aviga maskor, **arb** = arbetet, **avigs/AS** = avigsidan, **avm** = avmaska, **bakst** = bakstycke, **bf/bfg** = bottenfärg, **bmb** = bakre maskbågen, **cm:s** = centimeters, **db-int** = dubbelintagning, **döhpt** = dubbel överdragshoptagning, **enl** = enligt, **fg** = färg, **flm/LM** = flytta markör/lyft markör, **fmb** = främre maskbågen, **framst** = framstycke, **förkl** = förklaringar, **ggr** = gånger, **hopt** = hoptagning, **int** = intagning, **kantm** = kantmaska, **m** = maska/maskor, **mb** = maskbåge, **mf/mfg** = mönsterfärg, **omsl** = omslag, **plm/PM** = placera markör, **rest** = resterande, **rm** = rät maska/räta maskor, **räts/RS** = rätsidan, **rätst** = rätstickning, **slätst** = slätstickning, **st** = sticka/stickor, **tills** = tillsammans, **uppr** = upprepa, **v** = varv, **vr** = vriden/vridna, **v:s** = varvs, **yterl** = ytterligare, **öhpt** = överdragshoptagning, **ökn** = ökning

VIRKNING

dst = dubbelstolpe, **fm** = fast maska/fasta maskor, **hopv** = hopvirkade, **hst** = halvstolpe, **hö** = hoppa över, **lm** = luftmaska, **lmb** = luftmaskbåge, **mb** = maskbåge, **omsl** = omslag, **st** = stolpe, **st-gr** = stolpgrupp, **sm** = smygmaska, **3-dst** = tredubbel stolpe, **5-lmb** = luftmaskbåge med 5 lm