



**RAGGI**

Modellstorlek 104 cl

Tröja fg.1 ca 300 g, fg.2 ca 30 g, fg. 3 ca 20 g

Mössa fg.1 ca 35 g+ fg.2 ca 15 g + fg.3 ca 15 g

## Klassisk mönsterstickad tröja med mössa

**GARNKVALITÉ** Raggi

**GARNALTERNATIV** Svensk Ull 4 tr **Garnåtgången kan variera vid byte av kvalitet, beroende på garnets längd och andra stickor.**

**STORLEK/ÅR** 1½-2 (3-4) 5-6 (7-8) 9-10 (11-12) år

**CENTILÅNG** 92 (104 116 (128) 140 (152) cm

**BRÖSTVIDD** 54 (56) 58 (62) 67½ (74½) cm **Kroppsmått**

**ÖVERVIDD** 70 (73) 75 (77) 83 (92) cm **Plaggets mått**

**PLAGGETS LÄNGD** 40 (44) 46 (50) 54 (56) cm **Plaggets mått**

**HUVUD/OMKRETS** 36-37 (51-52) 53 (53) 54 (54) cm **Kroppsmått**

### GARNÅTGÅNG TRÖJA

**Fg. 1** röd ca 300 (300) 350 (400) 450 (500) g

**Fg. 2** natur ca 30 (30) 40 (40) 50 (50) g

**Fg. 3** blå ca 20 (20) 30 (30) 30 (30) g

### GARNÅTGÅNG MÖSSA

**Fg. 1** röd ca 30 (35) 40 (45) 50 (50) g

**Fg. 2** natur ca 15 (15) 20 (20) 30 (30) g

**Fg. 3** blå ca 15 (15) 20 (20) 30 (30) g

**STICKOR** Nr 4½ och Nr 5

**MASKTÄTHET** 19 m och 22 v slätst på st 5 = 10 cm Kontrollera noga att masktätheten stämmer. Stickar du för fast byt till en grövre sticka, stickar du för löst byt till en finare sticka

### STICKFÖRKLARINGAR

**Kantmaska:** Den yttersta m i var sida = kantm, stickas rät alla v.

**Öka 1 m:** lyft tråden mellan 2 m, vrid och sticka 1 m.

**TIPS! Läs igenom beskrivningen noga innan du påbörjar ditt arbete, så undviker du frågetecken under arbetets gång.**

### TRÖJA/BAKSTYCKET

Lägg med st 4½ och fg.1 upp 66(68)70(72)78(86) m och sticka resår 1 rm, 1 am i 3(3)4(4)5(5) cm. (1:a v = avigs). Öka på sista v 3 m jämt fördelat. Byt till st 5 och slätst. När arb mäter 19(22)23(26)29(30) cm stickas mönster enligt diagram. Vid 38(42)44(48)52(54) cm avm för nacken de mittersta 21(21)23(23)25(25) m och var sida stickas för sig. Avm ytterl. vartannat v 1-1 m. Avm rakt för axeln vid 40(44)46(50)54(56) cm. Den andra sidan stickas lika men åt motsatt håll.

### FRAMSTYCKE

Lägg upp och sticka lika bakstycket. Vid 35(39)40(44)47(49) cm avm de mittersta 15(15)17(17)19(19) m för halsen och var sida stickas för sig. Avm ytterl 2-2-1 m. Avm rakt för axeln vid samma mått som på bakstycket.

### ÄRMAR

Lägg med st 4½ och fg.1 upp 32(34)34(36)36(38) m och sticka resår 1 rm, 1 am i 3(3)4(4)5(5) cm (1:a v = avigs). Öka på sista v 3 m jämt fördelat. Byt till st 5 och slätst. När arb mäter 4(4)5(5)6(6) cm ökas 1 m i var sida innanför kantm. Upprepa ökningen med 1½ cm mellanrum tills det finns 59(63)67(71)75(79) m på stickan. Avm alla m när hela arb. mäter 24(27)32(36)40(44) cm, ej för fast.

### MONTERING

Spänn ut delarna efter angivna mått mellan fuktiga dukar och låt dem torka. Sy ihop höger axelsöm.

**Halskant:** Plocka från räts. med st 4½ och fg.1 upp 72(72)80(80)88(88) m och sticka 2 v rät, nu stickas resår 1 rm, 1 am i 2½(2½)2½(3)3(3) cm, sist v från avigs. Mask av i resår. Sy ihop vänster axelsöm och halskant (eller sy i en dragkedja om så behövs). Sy i ärmarna. Sy därefter ihop sid och ärmsömmarna, använd kantm till sömsmån. Pressa lätt på sömmarna.

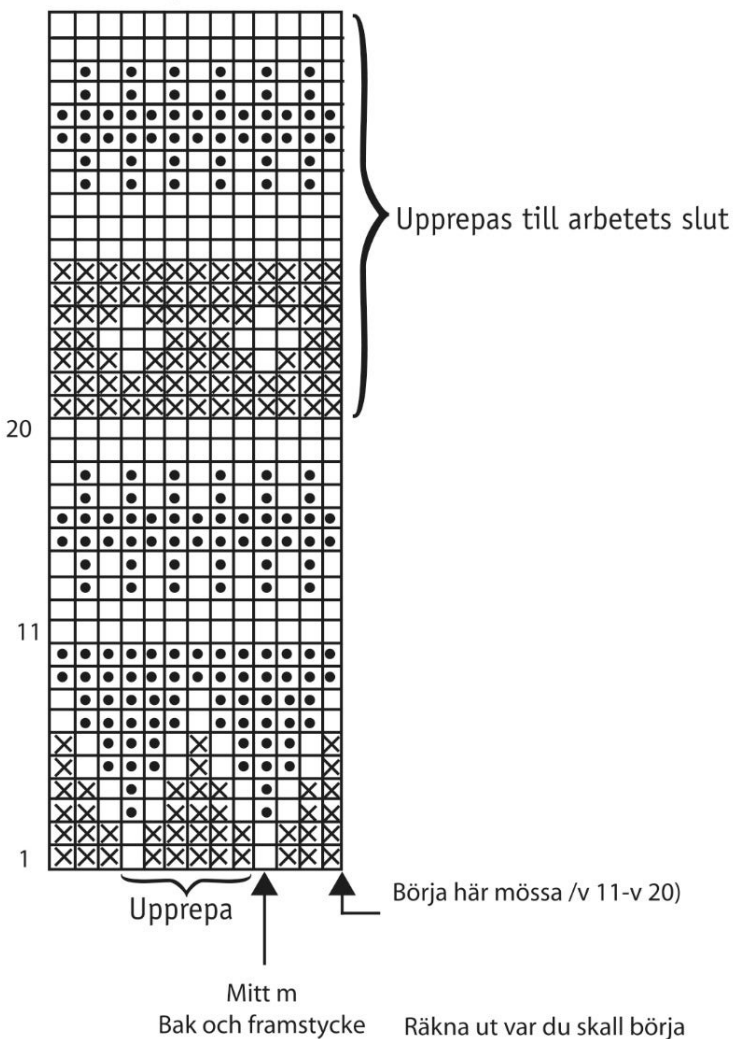
# MÖSSA

Lägg med st 4½ och fg.1 upp 86(92)92(98)98(98) m och sticka resår 1 rm, 1 am i 2(2)2½(2½)3(3) cm. (1:a v = avigs). Byt till st 5, slätst och mönster enligt diagram varv 11 - varv 20. Därefter stickas med fg 1 till arb slut. När hela arbetet mäter 14(15)16(17)17(18) cm, sista v från avigsidan, minskar man för kullen: sticka 2 m tills v ut. Upprepa detta minskningsvarv vartannat v ytterl 2 ggr. Sticka 1

Teckenförklaring 5-05

- ☒ = fg.1 röd
- = fg.2 natur
- = fg. 3 blå

5-05. Diagram



## Tips & Råd

**För att undvika frågetecken:** Tänk på att läsa igenom mönstret noga innan du påbörjar ditt arbete.

**Masktäthet:** Sticka eller virka alltid en provlapp enligt rekommendationen. Stämmer det inte med masktätheten som anges, prova med tunnare eller grövre stickor eller virknål. Om masktätheten inte stämmer kan resultatet få fel mått och form.

**Markera** storleken du stickar eller virkar så är det lättare att följa beskrivningstexten.

**Diagram:** Det underlättar att följa med i diagrammet om du sätter en linjal längs med den rad du stickar eller virkar.

**Rörelsevidden** på plaggen i våra mönster varierar beroende på plaggets typ och form. För att hitta rätt storlek rekommenderar vi att du först mäter direkt på kroppen. Därefter bestämmer du själv storleken på plagget beroende på hur mycket rörelsevidd du vill att plagget ska ha. Plaggskisser visar plaggets mått.

**Flerfärgsstickning:** Tänk på att sno tråden som löper med på baksidan om den du stickar med, om du stickar mer än 3-4 maskor av en och samma färg, så du inte får för långa lösa trådar på baksidan. Om garnet behöver snos flera varv i rad så ska du tänka på att inte sno det på samma ställe.

**Garnalternativ:** Observera att garnåtgång samt utseende kan variera vid byte av garn (även med garn i samma garngrupp).

**Tips för handfärgat garn:** Se till att från början ha tillräckligt med garn så det räcker till hela projektet då garnet kan variera i färg från parti till parti. Växla gärna mellan att sticka två varv från en härva och två varv från en annan för att få en jämnare blandning mellan färgerna.

**Blockning och tvättning:** Garn kan färga av sig när det ligger fuktigt en längre stund. Var extra varsam vid blockning och tvättning av plagg med starka kontrastfärger. Fukta arbetet, gärna med en sprayflaska, krama försiktigt ur eventuellt överskottsvatten i en hoprullad handduk. Lagg arbetet att plantorka och spänn ut det efter angivna mått.

## Förkortningar

### STICKNING

**am** = avig maska/aviga maskor, **arb** = arbetet, **avigs/AS** = avigsidan, **avm** = avmaska, **bakst** = bakstycke, **bf/bfg** = bottenfärg, **bmb** = bakre maskbågen, **cm:s** = centimeters, **db-int** = dubbelintagning, **döhpt** = dubbel överdragshoptagning, **enl** = enligt, **fg** = färg, **flm/LM** = flytta markör/lyft markör, **fmb** = främre maskbågen, **framst** = framstycke, **förkl** = förklaringar, **ggr** = gånger, **hopt** = hoptagning, **int** = intagning, **kantm** = kantmaska, **m** = maska/maskor, **mb** = maskbåge, **mf/mfg** = mönsterfärg, **omsl** = omslag, **plm/PM** = placera markör, **rest** = resterande, **rm** = rät maska/räta maskor, **räts/RS** = rätsidan, **rätst** = rätstickning, **slätst** = slätstickning, **st** = sticka/stickor, **tills** = tillsammans, **uppr** = upprepa, **v** = varv, **vr** = vriden/vridna, **v:s** = varvs, **yterl** = ytterligare, **öhpt** = överdragshoptagning, **ökn** = ökning

### VIRKNING

**dst** = dubbelstolpe, **fm** = fast maska/fasta maskor, **hopv** = hopvirkade, **hst** = halvstolpe, **hö** = hoppa över, **lm** = luftmaska, **lmb** = luftmaskbåge, **mb** = maskbåge, **omsl** = omslag, **st** = stolpe, **st-gr** = stolpgrupp, **sm** = smygmaska, **3-dst** = tredubbel stolpe, **5-lmb** = luftmaskbåge med 5 lm