

Järbo
GARN®

92340
RAGGI



Aranstickad barntröja med polokrage

GARNKVALITÉ Raggi (70% ull "sw", 30% Polyamid. Ca 100 g = 150 m)

GARNALTERNATIV Garngrupp 6 (**OBS!** Garnåtgång & form kan variera vid byte av garn)

MASKTÄTHET Ca 23 m mönsterstickning på st 5 mm = 10 cm.

STORLEKAR-ÅR 9-12 mån (1-1½) 1½-3 (3-5) 5-7 (7-9) 9-11 (11-13) 13+ år

STORLEKAR-CL 80(86-92)98-104(110-116)122-128(134-140)146-152(158-164 cl

ÖVERVIDD Ca 60 (64) 68 (74) 78 (84) 88 (92) 96 cm. Plaggets mått

HEL LÄNGD Ca 32 (36) 42 (46) 50 (54) 56 (58) 62 cm. Plaggets mått

GARNÅTGÅNG Ca 300 (350) 400 (500) 550 (600) 650 (700) 750 g (fg 1500)

STICKOR 4.5 och 5 mm

VIRKNÅL 3.5 mm

TILLBEHÖR 3 st knappar i vänster axel på stl 80(86)92 (knappens diameter ca 1 cm)

FÖRKLARINGAR

Första och sista m stickas alltid rät = kantm.

BAKSTYCKE

Lägg upp med st 4½, 70(74)78(86)90(96)102(106)112 m och sticka resår 1 rm, 1 am i 5 v. Öka 1 m på sista resårv. Byt till st 5 och sticka mönster enligt diagram (**OBS!** Mittmaskan som är utmärkt "Mitten" i diagrammet: Tänk på att när man utgår från mitten får man själv räkna ur var mönstret börjar i sidorna). När arb mäter 18(21)26(29)32(35)36(37)39 cm avm 3 m i var sida för ärmhål. Vid 30(34)40(44)48(52)54(56)60 cm sätts de mittersta 17(19)21(23)25(25)27(29)31 m på en tråd eller avmnål för nacken och var sida stickas för sig. Avm ytterligare 2,1 m för nacken. När arb mäter 32(36)42(46)50(54)56(58)62 cm avm resterande m för axeln, ej för fast. Andra sidan stickas lika, men åt motsatt håll.

FRAMSTYCKE

Lägg upp och sticka lika som bakstycket tills arb mäter 28(32)37(41)45(48)50(51)55 cm, nu sätts de mittersta 13(15)17(17)19(19)21(21)23 m på en tråd eller avmnål. **OBS!** Glöm ej avm för ärmhål. Avm ytterligare 2,2,1(2,2,1)2,2,(2,2,1,1)2,2,1,1(2,2,1,1)2,2,1,1(2,2,1,1,1)2,2,1,1,1,1 m för halsringningen, avm för axeln lika och vid samma längd som bakstycket. Andra sidan stickas lika men åt motsatt håll.

ÄRMAR

Lägg upp med st 4½, 30(32)34(36)38(40)42(44)48 m och sticka resår 1 rm, 1 am i 5 v. Öka 1 m på sista resårv. Byt till st 5 och sticka mönster enligt diagram. Samtidigt ökas 1 m i var sida med 1(1)1(1½)1½(1½)1½(1½)1½ cm mellanrum 15(17)19(20)21(22)24(26)26 ggr = 61(67)73(77)81(85)91(97)101 m. (Ökningarna stickas efterhand i mönster). Lägg ökningarna tätare mot slutet om det behövs. När arb mäter 17(20)26(28)33(36)38(40) 42 cm, avm 3 m i var sida för ärmhål. Maska av resterande m, ej för fast.

MONTERING

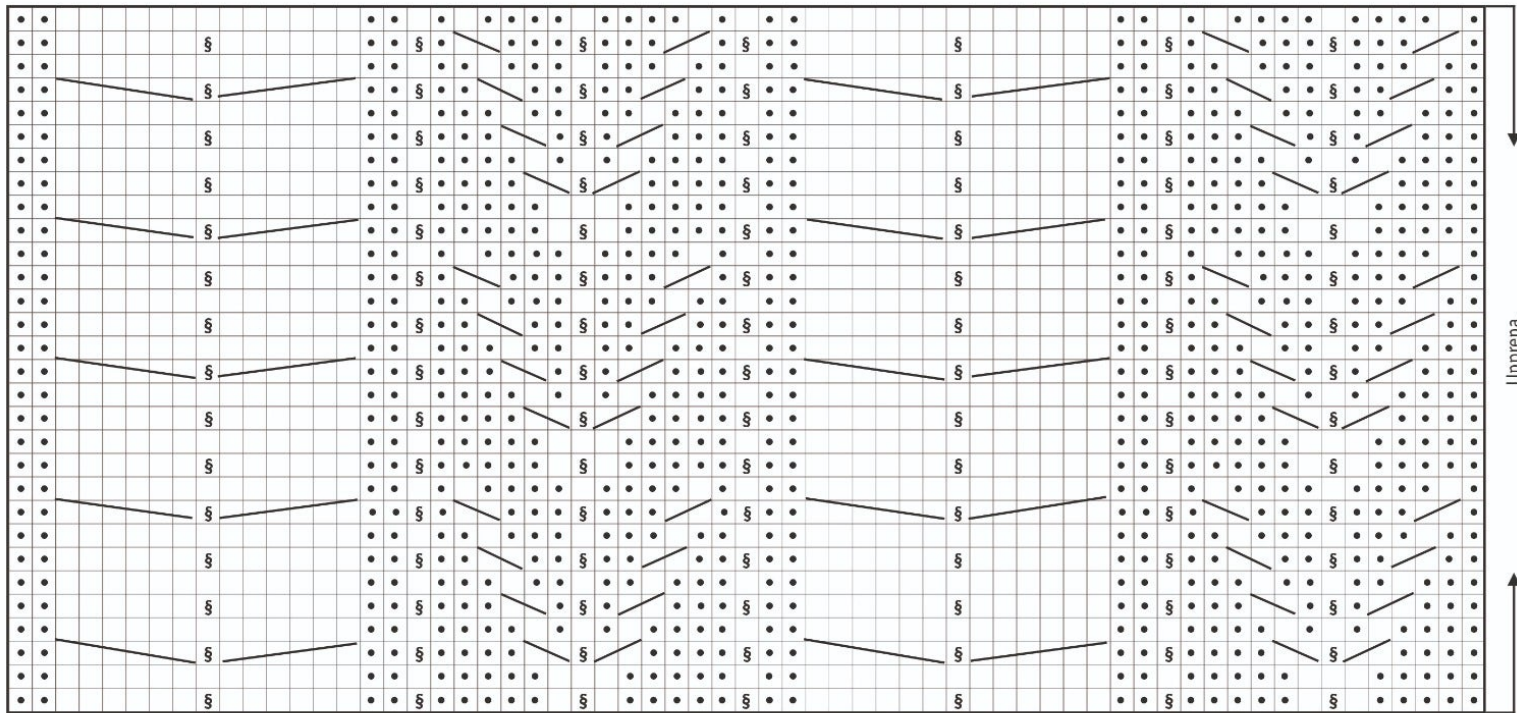
Sy höger axelsömmarna.

Polokrage: Plocka från rätsidan med st 4½ upp ca 52(56)60(64)68(72)76(80)84 m runt halsringningen, maskorna från trådarna eller avmnålarna inräknade och sticka resår 1 rm, 1 am i 3(3)4(5)5(7)7(8)9 cm övergå till att sticka rätst i 4 v. Maska av, ej för fast.

Sy vänster axelsöm men lämna öppet halskanten och ca 2 cm på axeln på storlekarna ½ (1) och 2 år. Virka här 3 knapphål av 4 lm på framstycket, 2 i halskanten och 1 på axeln.

Sy i ärmarna längs ärmhålet. Sy ärm-och sidsömmarna.








Spänn ut delarna mellan fuktiga dukar efter de angivna måtten och låt dem torka.



Mittmaska

Utgå från mitten. När man utgår från mitten får man själv räkna ur var mönstret börjar i sidorna.

Teckenförklaring

-  = rm på rätsidan och am på avigsidan.
-  = am på rätsidan och rm på avigsidan.
-  = vriden rät maska (maskan stickas i bakre maskbågen)
-  = sätt 1 am på hjälpst bakom arb, sticka 1 rm, sticka hjälpst m avig
-  = sätt 1 rm på hjälpst framför arb, sticka 1 am, sticka hjälpst m rät
-  = sätt 3 rm på hjälpst bakom arb, sticka 3 rm, sticka hjälpst m räta
-  = sätt 3 rm på hjälpst framför arb, sticka 3 rm, sticka hjälpst m räta

Tips & Råd

För att undvika frågetecken: Tänk på att läsa igenom mönstret noga innan du påbörjar ditt arbete.

Masktäthet: Sticka eller virka alltid en provlapp enligt rekommendationen. Stämmer det inte med masktätheten som anges, prova med tunnare eller grövre stickor eller virknål. Om masktätheten inte stämmer kan resultatet få fel mått och form.

Markera storleken du stickar eller virkar så är det lättare att följa beskrivningstexten.

Diagram: Det underlättar att följa med i diagrammet om du sätter en linjal längs med den rad du stickar eller virkar.

Rörelsevidden på plaggen i våra mönster varierar beroende på plaggets typ och form. För att hitta rätt storlek rekommenderar vi att du först mäter direkt på kroppen. Därefter bestämmer du själv storleken på plagget beroende på hur mycket rörelsevidd du vill att plagget ska ha. Plaggskisser visar plaggets mått.

Flerfärgsstickning: Tänk på att sno tråden som löper med på baksidan om den du stickar med, om du stickar mer än 3-4 maskor av en och samma färg, så du inte får för långa lösa trådar på baksidan. Om garnet behöver snos flera varv i rad så ska du tänka på att inte sno det på samma ställe.

Garnalternativ: Observera att garnåtgång samt utseende kan variera vid byte av garn (även med garn i samma garngrupp).

Tips för handfärgat garn: Se till att från början ha tillräckligt med garn så det räcker till hela projektet då garnet kan variera i färg från parti till parti. Växla gärna mellan att sticka två varv från en härva och två varv från en annan för att få en jämnare blandning mellan färgerna.

Blockning och tvättning: Garn kan färga av sig när det ligger fuktigt en längre stund. Var extra varsam vid blockning och tvättning av plagg med starka kontrastfärger. Fukta arbetet, gärna med en sprayflaska, krama försiktigt ur eventuellt överskottsvatten i en hoprullad handduk. Lagg arbetet att plantorka och spänn ut det efter angivna mått.

Förkortningar

STICKNING

am = avig maska/aviga maskor, **arb** = arbetet, **avigs/AS** = avigsidan, **avm** = avmaska, **bakst** = bakstycke, **bf/bfg** = bottenfärg, **bmb** = bakre maskbågen, **cm:s** = centimeters, **db-int** = dubbelintagning, **döhpt** = dubbel överdragshoptagning, **enl** = enligt, **fg** = färg, **flm/LM** = flytta markör/lyft markör, **fmb** = främre maskbågen, **framst** = framstycke, **förkl** = förklaringar, **ggr** = gånger, **hopt** = hoptagning, **int** = intagning, **kantm** = kantmaska, **m** = maska/maskor, **mb** = maskbåge, **mf/mfg** = mönsterfärg, **omsl** = omslag, **plm/PM** = placera markör, **rest** = resterande, **rm** = rät maska/räta maskor, **räts/RS** = rätsidan, **rätst** = rätstickning, **slätst** = slätstickning, **st** = sticka/stickor, **tills** = tillsammans, **uppr** = upprepa, **v** = varv, **vr** = vriden/vridna, **v:s** = varvs, **yterl** = ytterligare, **öhpt** = överdragshoptagning, **ökn** = ökning

VIRKNING

dst = dubbelstolpe, **fm** = fast maska/fasta maskor, **hopv** = hopvirkade, **hst** = halvstolpe, **hö** = hoppa över, **lm** = luftmaska, **lmb** = luftmaskbåge, **mb** = maskbåge, **omsl** = omslag, **st** = stolpe, **st-gr** = stolpgrupp, **sm** = smygmaska, **3-dst** = tredubbel stolpe, **5-lmb** = luftmaskbåge med 5 lm