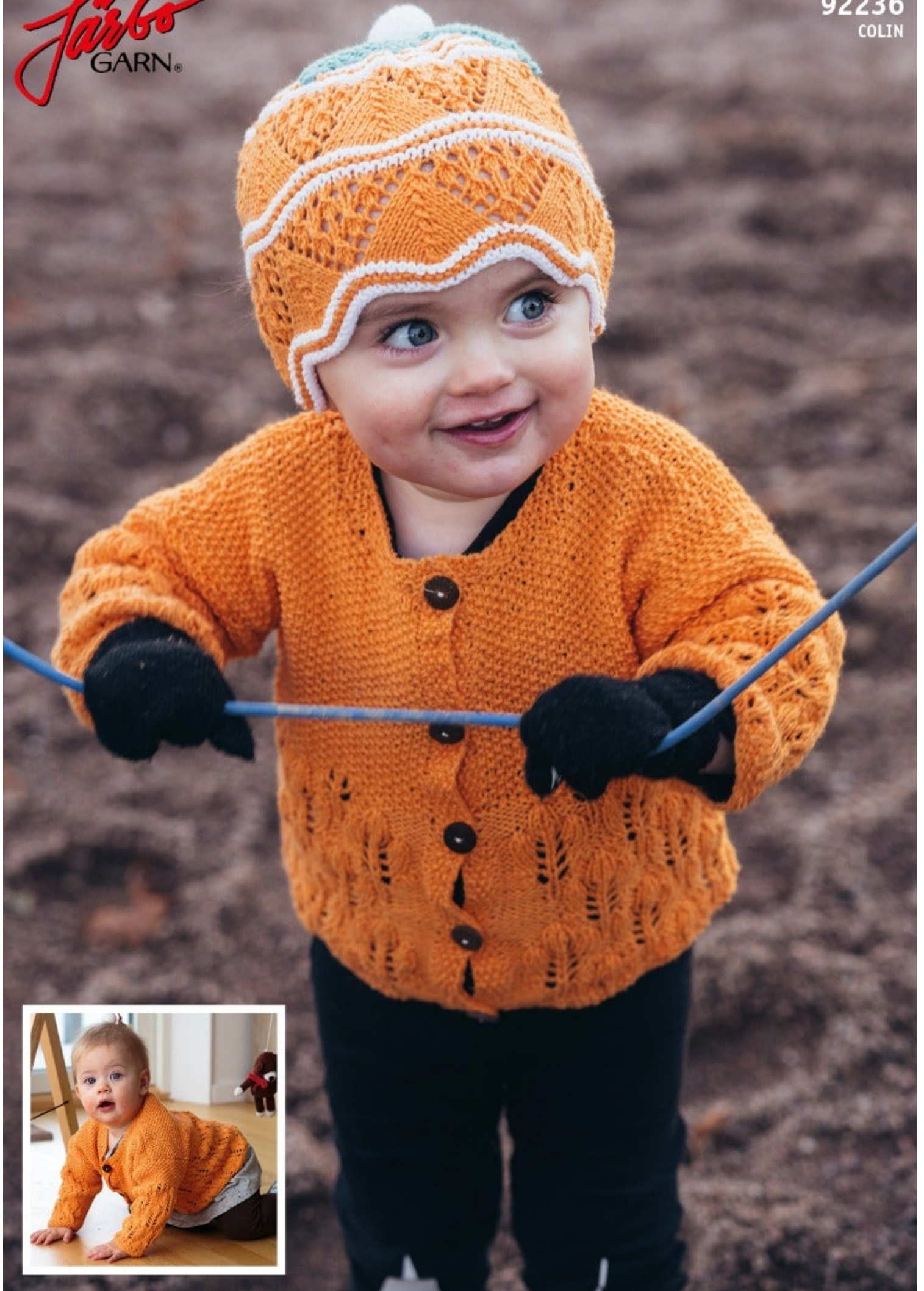


Järbo
GARN®

92236
COLIN



Solglimt - baby och barnkofta

GARNKVALITET Colin (65 % Bomull, 35 % Lin. Nystan 50 gr = 150 m)

MASKTÄTHET Ca 23-24 m och ?????????????? v slätst på st 3.5 mm = 10 x 10 cm

Ca 24½ m mönster på st 3.5 mm = 10 cm.

GARNALTERNATIV Garngrupp 3 (**OBS!** Garnåtgång & form kan variera vid byte av garn)

STORLEKAR-CL 50-56(62-68)74-80(86-92)98-104 cl

STORLEKAR-ÅLDER 0-1(2-6)6-12(12-24 mån) 2-4 år

ÖVERVIDD ca 52(56)60(64)68 cm

HEL LÄNGD ca 24(26)31(35)38 cm

GARNÅTGÅNG ca 100(125)150(175)225 g (fg 28113)

TILLBEHÖR 5 st knappar

STICKOR 2.5 mm, 3 mm och 3.5 mm

RUNDSTICKA 3 mm och 3.5 mm 60 cm

TILLBEHÖR 5 st knappar

FÖRKLARINGAR

Öka 1 m: Tag upp tråden mellan 2 m, vrid den och sticka den rät eller avig, det som passar bäst i mönstret vid tillfället.

Kantmaska (kantm): Yttersta m i var sida stickas rät alla v.

Knapphål: Avm 2 m vilka åter läggs upp på nästa v.

Mönster enl diagram

Avigvänd slätstickning (avigv slätst) = Am från rätsidan och rm från avigsidan

Mosstickning:

Varv 1: X 1 rm, 1 am, upprepa från X v ut

Varv 2: X rm på am, am på rm, upprepa från X v ut.

Upprepa varv 2 hela tiden.

Plagget stickas på rundst upp till ärmhålen, här delas arb och varje del stickas klart för sig. Bredden på mosstickningen upptill kan variera på de olika storlekarna beroende på mönsteranpassningen av bladmönstret.

Lägg på rundst 3 mm upp 125(135)145(155)167 m och sticka mosst enl förkl innanför kantm i varje sida. Första och sista v = avigs. Sticka 5 v.

Byt till rundst 3.5 mm och sticka mönster enl diagram innanför 4(3)2(1)1 m (= kantm + 3(2)1(0)0 m avigvänd slätst) i varje sida.

Upprepa diagrammets varv sammanlagt 2 ggr = 42 v. **OBS!** Minska på sista v med mönstret 8(8)8(10)12 m jämnt fördelat = 117(127)137(145)155 m. Sticka mosst enl förkl innanför kantm i varje sida rest av arb.

När arb mäter ca 14(15)19(22)24 cm dela arb enl följ: Sätt följ 29(31)34(36)38 m på en tråd att vänta = höger framst. Sätt följ

59(65)69(73)79 m på en st 3.5 mm = bakst och rest 29(31)34(36)38 m på en tråd att vänta = vänster framst.

Sticka bakst först. Lägg upp 1 ny m i varje sida = kantm = 61(67)71(75)81 m. Fortsätt med mosst innanför de nya kantm. När arb

mäter ca 22½(24½)29½(33½)36½ cm avm för nacken de mittersta 19(21)23(25)25 m och sticka klart varje sida för sig.

Vänster sida: Avm ytterl 2 m för nacken. Sätt rest m för axeln på en tråd att vänta.

Höger sida: Stickas lika vänster men åt motsatt håll.

VÄNSTER FRAMSTYCKE

Lägg upp en ny m i början av v = kantm i sidan = 30(32)35(37)39 m. Fortsätt med mönstret i den mån det går innanför kantm i varje sida. Maskor som inte kan ingå i mönstret stickas i avigv slätst. När arb mäter ca 20(21)26(29)32 cm avm för halsringn vid framkanten vartannat v 6-2-1-1-1(6-2-1-1-1)7-2-2-1-1(8-2-2-1-1)7-2-2-1-1 m. Sätt axelns m på en tråd att vänta vid samma höjd som på bakst.

HÖGER FRAMSTYCKE

Lägg upp 1 ny m i slutet av v = kantm i sidan. Sticka sedan lika vänster framst men åt motsatt håll.

ÄRMAR

OBS! Läs noga igenom hela texten innan du börjar så att du inte missar något moment.

Lägg på st 3 mm upp 35(39)41(43)43 m och sticka mosst enl förkl innanför kantm i varje sida. Byt till st 3.5 mm och sticka mönster innanför 1(3)4(5)5 m i varje sida (= kantm + 0(2)3(4)4 m avigv slätst). När arb mäter ca 2(3)3(3)3 cm ökas 1 m i varje sida innanför kantm. Upprepa ökn med 3 v:s mellanrum ytterl 1(1)4(0)1 ggr och sedan med 5 v:s mellanrum 4(5)3(8)10 ggr = 47(53)57(61)67 m. Sticka de utökade maskorna i avigvänd slätst. **OBS!** Upprepa diagrammet i lika många v som på bakst- och framst och sticka sedan rest av arb i mosst. OM du har ökninga kvar efter diagrammet sticka dom i mosst. När arb mäter ca 13(16)19(22)25 cm avm samtliga m rakt på ett v från räts.

MONTERING

Spänn ut delarna mellan fuktiga dukar efter angivna mått.

Sticka ihop axelsömmarna, en i taget, enl följ: Du behöver 3 stickor 3 mm. Sätt bakst axelm på en st 3 mm och framst axelm på en st 3 mm. Håll bägge stickorna i vänster hand med avigsidorna utåt. Sticka ihop första m från varje sticka = 1 m på höger sticka. Gör samma sak med nästa par m från stickorna i vänster hand och drag den första ihopstickade m över den andra ihopstickade m. Fortsätt på samma sätt v ut.

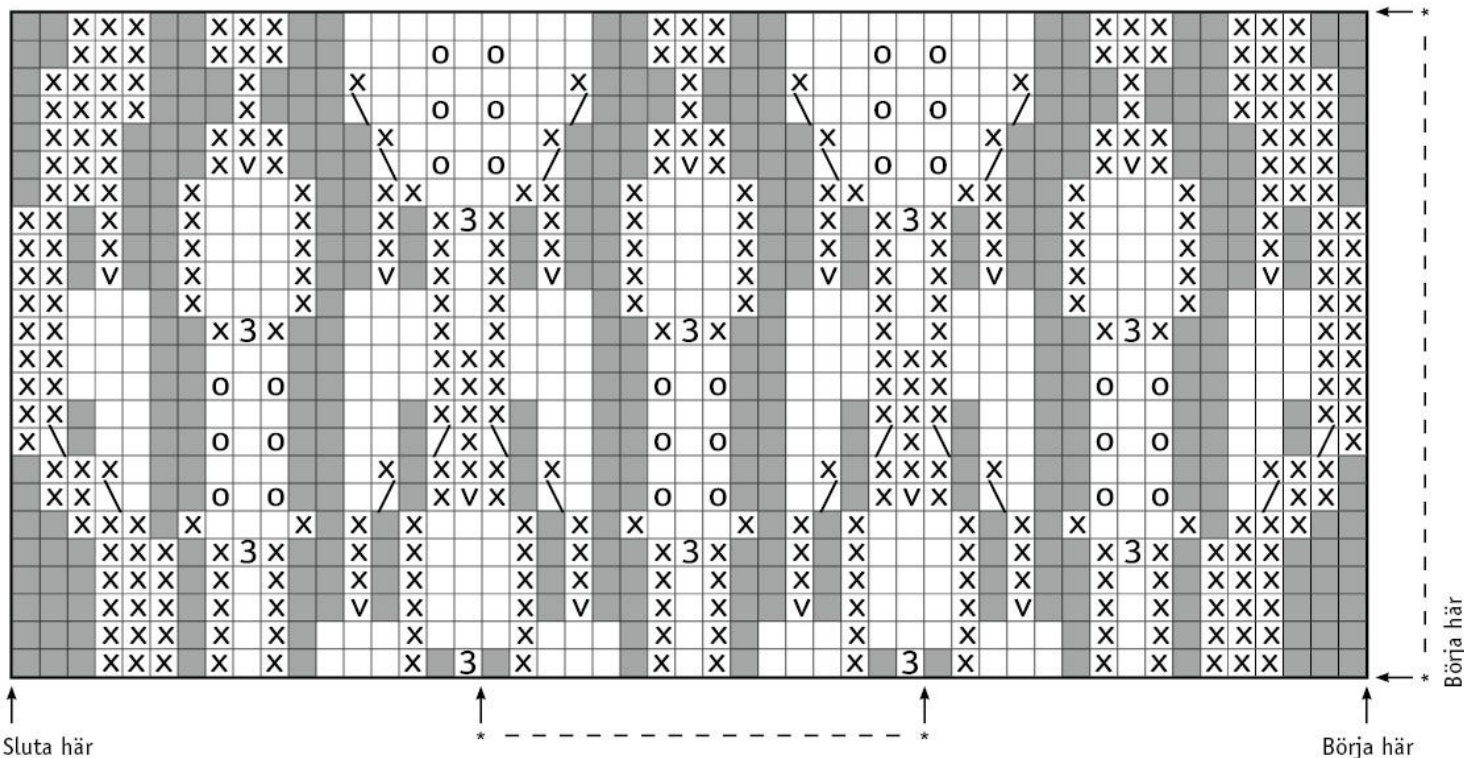
Halskant: Plocka från räts med st 2,5 mm upp ca 63(69)73(79)79 m runt halsringn och sticka mosst i 4(4)4(5)5 v. Maska av i mosst från avigs(avigs)avigs(räts)räts.

Vänster framkant: Plocka med st 2.5 mm innanför kantm upp 1 m i varje v utmed framkanten. Hoppa över ca vart 5:e v så att kanten inte blir vågig av för många m. Sticka mosst innanför kantm i varje sida i 5 v. Maska av i mosst.

Höger framkant: Stickas lika vänster men åt motsatt håll. Gör också 5 st knapphål mitt på kanten. Sätt det nedersta ca 1½ cm från nederkanten och det översta mitt för halskanten och övriga med jämna mellanrum.

Sy i ärmarna. Sy ihop ärmsömmarna. Använd kantm till sömsmån. Sy i knappar.

Börja vid pil "Börja här", upprepa sedan *-* och sluta vid pil "Sluta här".
 Varven: Börja vid pil "Börja här" och upprepa *-*.
 Diagrammet visar alla v och första v = räts.



□ = Rm från räts och am från avigs

⊗ = Am från räts och rm från avigs

○ = Omslag

⌊ = Sticka ihop 2 m rätt

⌋ = Sticka ihop 2 m rätt i bakre maskbågen

⌋ = Lyft 2 m tills rätt, sticka 1 m, drag de lyfta m över

3 = Sticka 3 m i samma m: Alt 1: Gör ett omslag, sticka m, gör ett omslag

Alt 2: Sticka 1 rm i bakre maskb, sticka 1 m, sticka 1 m i bakre mb

■ = Ruta som inte finns i diagrammet. Endast utfyllnad eftersom maskantalet varierar.

Tips & Råd

För att undvika frågetecken: Tänk på att läsa igenom mönstret noga innan du påbörjar ditt arbete.

Masktäthet: Sticka eller virka alltid en provlapp enligt rekommendationen. Stämmer det inte med masktätheten som anges, prova med tunnare eller grövre stickor eller virknål. Om masktätheten inte stämmer kan resultatet få fel mått och form.

Markera storleken du stickar eller virkar så är det lättare att följa beskrivningstexten.

Diagram: Det underlättar att följa med i diagrammet om du sätter en linjal längs med den rad du stickar eller virkar.

Rörelsevvidden på plaggen i våra mönster varierar beroende på plaggets typ och form. För att hitta rätt storlek rekommenderar vi att du först mäter direkt på kroppen. Därefter bestämmer du själv storleken på plagget beroende på hur mycket rörelsevidd du vill att plagget ska ha. Plaggskisser visar plaggets mått.

Flerfärgstickning: Tänk på att sno tråden som löper med på baksidan om den du stickar med, om du stickar mer än 3-4 maskor av en och samma färg, så du inte får för långa lösa trådar på baksidan. Om garnet behöver snos flera varv i rad så ska du tänka på att inte sno det på samma ställe.

Garnalternativ: Observera att garnåtgång samt utseende kan variera vid byte av garn (även med garn i samma garngrupp).

Tips för handfärgat garn: Se till att från början ha tillräckligt med garn så det räcker till hela projektet då garnet kan variera i färg från parti till parti. Växla gärna mellan att sticka två varv från en härva och två varv från en annan för att få en jämnare blandning mellan färgerna.

Blockning och tvättning: Garn kan färga av sig när det ligger fuktigt en längre stund. Var extra varsam vid blockning och tvättning av plagg med starka kontrastfärger. Fukta arbetet, gärna med en sprayflaska, krama försiktigt ur eventuellt överskottsvatten i en hoprullad handduk. Lagg arbetet att plantorka och spänn ut det efter angivna mått.

Förkortningar

STICKNING

am = avig maska/aviga maskor, **arb** = arbetet, **avigs/AS** = avigsidan, **avm** = avmaska, **bakst** = bakstycke, **bf/bfg** = bottenfärg, **bmb** = bakre maskbågen, **cm:s** = centimeters, **db-int** = dubbelintagning, **döhpt** = dubbel överdragshoptagning, **enl** = enligt, **fg** = färg, **flm/LM** = flytta markör/lyft markör, **fmb** = främre maskbågen, **framst** = framstycke, **förkl** = förklaringar, **ggr** = gånger, **hopt** = hoptagning, **int** = intagning, **kantm** = kantmaska, **m** = maska/maskor, **mb** = maskbåge, **mf/mfg** = mönsterfärg, **omsl** = omslag, **plm/PM** = placera markör, **rest** = resterande, **rm** = rät maska/räta maskor, **räts/RS** = rätsidan, **rätst** = rätstickning, **slätst** = slätstickning, **st** = sticka/stickor, **tills** = tillsammans, **uppr** = upprepa, **v** = varv, **vr** = vriden/vridna, **v:s** = varvs, **yterl** = ytterligare, **öhpt** = överdragshoptagning, **ökn** = ökning

VIRKNING

dst = dubbelstolpe, **fm** = fast maska/fasta maskor, **hopv** = hopvirkade, **hst** = halvstolpe, **lm** = luftmaska, **lmb** = luftmaskbåge, **mb** = maskbåge, **omsl** = omslag, **st** = stolpe, **st-gr** = stolpgrupp, **sm** = smygmaska, **3-dst** = tredubbel stolpe, **5-lmb** = luftmaskbåge med 5 lm