

Jarbo
GARN®

92305
MOLLY



Molly - damtröja med vid ärm

Luftig och fin tröja i lite längre modell med vida ärmor och ett klassiskt spetsmönster. Snygg till kjol, byxor eller över badkläderna på stranden!

GARNKVALITÉ MOLLY (100 % Acryl. Nystan 50/100 g = 50/100 m)

MASKTÄTHET Ca 14 m och 19-20 v slätst på stickor 7 mm = 10 x 10 cm

GARNALTERNATIV GARNGRUPP ? (**OBS!** Garnåtgång och form kan variera vid byte av garn)

STORLEKAR XS(S)M(L)XL(2XL)

STORLEKAR- EU 32/34(36/38)40/42(44/46)48/50(52/54)

ÖVERVIDD ca 86(94)102(110)122(134) cm

HEL LÄNGD ca 58(60)62(64)66(68) cm

GARNÅTGÅNG ca 600(650)700(750)800(825) g (fg 35023)

STICKOR Nr 6 och 7 mm.

RUNDSTICKA Nr 6 mm, 40 cm

FÖRKLARINGAR

Öka 1 m = Tag upp tråden mellan 2 m, vrid den och sticka den rät.

Kantmaska (kantm) = Yttersta m i var sida stickas rät alla v.

Enkelintagning (enkelint): I början av v: 2 m tills rätt i de bakre maskbågarna. I slutet av v: 2 m tills rätt.

Rätstickning i rundvarv= X 1 aviga, 1 v räta X, upprepa X-X.

TRÖJAN

BAKSTYCKET

Lägg med st 6 mm upp 66(74)76(84)92(100) m och sticka 3 v rätst. Första v = räts. Byt till st 7 mm och sticka mönster enl diagram innanför 2(1)2(1)5(4) m i varje sida = kantm + 1(0)1(0)4(3) m slätst. När arb mäter ca 10 cm gör en int i varje sida innanför kantm . Upprepa int med ca 10(8)10(10)10(10) cm:s mellanrum ytterl 1(2)1(1)1(1) ggr = 62(68)72(80)88(96) m. När arb mäter ca 37(38)39(40)41(42) cm avm för ärmhål i var sida vartannat v 2-1(2-2-1)3-2-1(3-2-1)4-2-2(5-2-2) m. Sticka 3 v. Gör en int i var sida med 3 v:s mellanrum 2(2)2(5)4(6) ggr= 52(54)56(58)64(66) m. När arb mäter ca 53(55)57(59)61(63) cm avm för nacken de mittersta 16(18)20(20)20(22) m och sticka klart varje sida för sig. **Vänster sida**: Avm ytterl för nacken vartannat v 2-2-2-2 m. **OBS!** Samtidigt med den 4:e avm för nacken börja snedda för axeln 5-5(5-5)5-5(6-5)7-7(7-7) m. **Höger sida**: Stickas lika vänster sida men åt motsatt håll.

FRAMSTYCKET

Stickas lika bakst tills arb mäter ca 47(49)51(53)55(57) cm. Avm för halsen de mittersta 12(14)16(16)16(18) m och sticka klart varje sida för sig. **Vänster sida**: Avm ytterl för halsringen vartannat v 3-2-2-1-1-1 m. Avm vartannat v 5-5(5-5)5-5(6-5)7-7(7-7) m för axeln vid samma höjd som på bakst. **Höger sida**: Stickas lika vänster sida men åt motsatt håll.

ÄRMAR

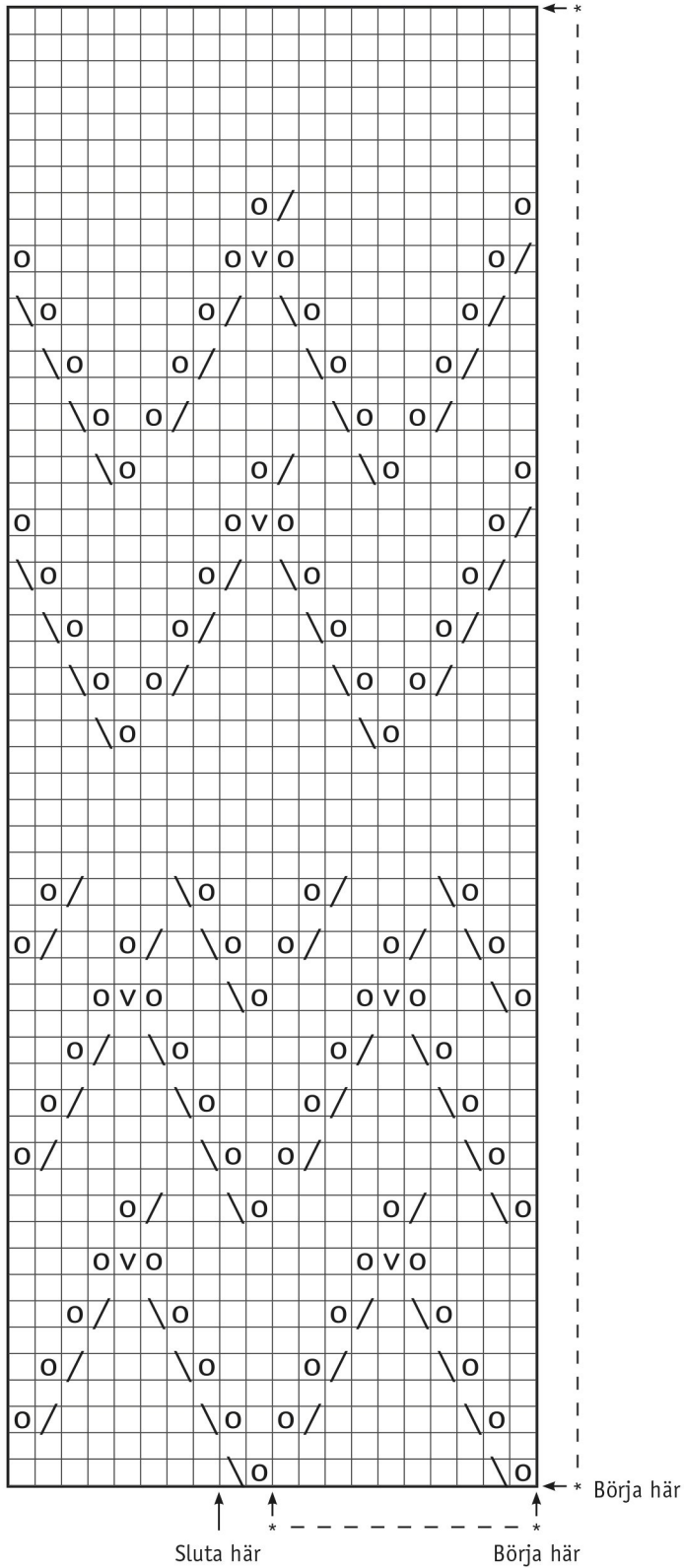
Lägg på st 6 mm upp 54(56)58(58)60(60) m och sticka 1 v rätst. Första v = avigs. Byt till st 7 mm och sticka mönster enl diagram innanför 1(2)3(3)4(4) m i varje sida = kantm + 0(1)2(2)3(3) m slätst. Sticka 24 v mönster och sedan slätst. När arb mäter ca 18(19)19(19½)20(20) cm gör ett ihoptagningsvarv enl följ: sticka kantm, 2(2)1(1)5(5) m slätst X sticka ihop 3 m rätt, sticka 2 m X upprepa X-X 9(9)10(10)9(9) ggr, sluta med att sticka ihop 3 m rätt, 2(2)2(1)5(5) m slätst + kantm = 34(34)36(36)40(40) m. **OBS!** När du sticker ihop 3 m, sticka ihop i de bakre maskbågarna varannan gång och i de främre varannan gång. Sticka 1 rätt v tillbaka från avigsidan och minska ytterligare 2(2)2(0)2(0) m = 32(32)34(36)38(40) m. På nästa v sticka mönster igen innanför 5(5)1(2)3(4) m i varje sida = kantm + 4(4)0(1)2(3) m slätst. Börja från varv 1 på diagrammet. När arb mäter ca 2 cm ökas 1 m i varje sida innanför kantm. Upprepa ökn med 11 v:s mellanrum ytterl 2(2)2(2)3(3) ggr = 38(38)40(42)46(48) m. **OBS!** Utöka mönstret i sidorna. **OBS!** Kom ihåg att ett omslag alltid måste motsvaras av en ihoptagning.

När arb mäter ca 38(39)40(41)42(42) cm maska av för ärmhål i varje sida vartannat v 2-1(2-2-1)3-2-1(3-2-1)4-2-2(5-2-2) m. Sticka 1(1)3(3)3(3) v. På nästa v från räts gör en int i varje sida innanför 2 m = kantm + 1 m slätst. Upprepa int med 1 v:s mellanrum ytterl 4(0)0(0)0(0) ggr, med 3 v:s mellanrum 3(5)5(5)4(0) ggr och med 5 v:s mellanrum 0(0)0(0)1(4) ggr. Sticka 3 v. På nästa v från räts

avm i var sida vartannat v 3-2 m. Nu finns det kvar 6(6)6(8)8(10) m. Maska av på nästa v från räts.

MONTERING

Spänn ut delarna efter angivna mått mellan fuktiga dukar. Sy ihop axelsömmarna. **Halskant:** Plocka från räts med rundst 6 mm upp ca 67(71)75(75)75(79) m runt halsringn och sticka 3 v rätst. Maska av i rätst. Sy i ärmarna. Sy ihop sid- och ärmsömmarna. Använd kantm till sömsmån.



- = Rm från räts och avm från avigs
- = Omslag
- / = Sticka ihop 2 m rätt
- \ = Lyft 1 m, sticka 1 rm, drag den lyfta m över den stickade m
- ▮ = Lyft 2 m rätt tills, sticka 1 rm, drag de lyfta m över den stickade m

Tips & Råd

För att undvika frågetecken: Tänk på att läsa igenom mönstret noga innan du påbörjar ditt arbete.

Masktäthet: Sticka eller virka alltid en provlapp enligt rekommendationen. Stämmer det inte med masktätheten som anges, prova med tunnare eller grövre stickor eller virknål. Om masktätheten inte stämmer kan resultatet få fel mått och form.

Markera storleken du stickar eller virkar så är det lättare att följa beskrivningstexten.

Diagram: Det underlättar att följa med i diagrammet om du sätter en linjal längs med den rad du stickar eller virkar.

Rörelsevidden på plaggen i våra mönster varierar beroende på plaggets typ och form. För att hitta rätt storlek rekommenderar vi att du först mäter direkt på kroppen. Därefter bestämmer du själv storleken på plagget beroende på hur mycket rörelsevidd du vill att plagget ska ha. Plaggskisser visar plaggets mått.

Flerfärgsstickning: Tänk på att sno tråden som löper med på baksidan om den du stickar med, om du stickar mer än 3-4 maskor av en och samma färg, så du inte får för långa lösa trådar på baksidan. Om garnet behöver snos flera varv i rad så ska du tänka på att inte sno det på samma ställe.

Garnalternativ: Observera att garnåtgång samt utseende kan variera vid byte av garn (även med garn i samma garngrupp).

Tips för handfärgat garn: Se till att från början ha tillräckligt med garn så det räcker till hela projektet då garnet kan variera i färg från parti till parti. Växla gärna mellan att sticka två varv från en härva och två varv från en annan för att få en jämnare blandning mellan färgerna.

Blockning och tvättning: Garn kan färga av sig när det ligger fuktigt en längre stund. Var extra varsam vid blockning och tvättning av plagg med starka kontrastfärger. Fukta arbetet, gärna med en sprayflaska, krama försiktigt ur eventuellt överskottsvatten i en hoprullad handduk. Lägg arbetet att plantorka och spänn ut det efter angivna mått.

Förkortningar

STICKNING

am = avig maska/aviga maskor, **arb** = arbetet, **avigs/AS** = avigsidan, **avm** = avmaska, **bakst** = bakstycke, **bf/bfg** = bottenfärg, **bmb** = bakre maskbågen, **cm:s** = centimeters, **db-int** = dubbelintagning, **döhpt** = dubbel överdragshoptagning, **enl** = enligt, **fg** = färg, **flm/LM** = flytta markör/lyft markör, **fmb** = främre maskbågen, **framst** = framstycke, **förkl** = förklaringar, **ggr** = gånger, **hopt** = hoptagning, **int** = intagning, **kantm** = kantmaska, **m** = maska/maskor, **mb** = maskbåge, **mf/mfg** = mönsterfärg, **omsl** = omslag, **plm/PM** = placera markör, **rest** = resterande, **rm** = rät maska/räta maskor, **räts/RS** = rätsidan, **rätst** = rätstickning, **slätst** = slätstickning, **st** = sticka/stickor, **tills** = tillsammans, **uppr** = upprepa, **v** = varv, **vr** = vriden/vridna, **v:s** = varvs, **yterl** = ytterligare, **öhpt** = överdragshoptagning, **ökn** = ökning

VIRKNING

dst = dubbelstolpe, **fm** = fast maska/fasta maskor, **hopv** = hopvirkade, **hst** = halvstolpe, **lm** = luftmaska, **lmb** = luftmaskbåge, **mb** = maskbåge, **omsl** = omslag, **st** = stolpe, **st-gr** = stolpgrupp, **sm** = smygmaska, **3-dst** = tredubbel stolpe, **5-lmb** = luftmaskbåge med 5 lm