

Järbo
GARN®

91821
KAMBGARN



Vårblomma - mönsterstickade halvvantar

GARNKVALITÉ Kamngarn (100% merinoull. Ca 50 g = 150 m)

MASKTÄTHET Ca 26 m x 30-32 v vid slätstickning i mönster på st 3 mm = 10 x 10 cm

GARNALTERNATIV Garngrupp 3 (OBS! Garnåtgång & form kan variera vid byte av garn)

STORLEKAR Dam - onesize

HALVVANTENS OMKRETS Ca 18 cm

HALVVANTENS LÅNGD Ca 18,5 cm

GARNÅTGÅNG

BF: Ca 50 g (fg 38109, Sandshell)

MF: Ca 50 g (fg 38119, Moss Green)

STRUMPSTICKOR 3 mmrn

OBS! Om du vill göra halvvanten något större kan du sticka den på sticka 3,5 mm med masktäthet 24 m = 10 cm. Då blir omkretsen istället 20 cm.

FÖRKLARINGAR

BF = Bottenfärg, MF = Mönsterfärg

HÖGER HALVVANTE

Med strumpstickor 3 mm och BF: Lägg upp 48 m.

Sticka runt i resår (2 rm, 2 am) i 20 varv.

Fortsättningsvis stickas slätstickning. (= räta maskor samtliga varv vid rundstickning.)

Sticka 2 varv.

Sticka mönster enligt diagram (OBS! Maska 1-8 upprepas 6 ggr per varv) varv 1-17.

Med BF: Sticka 7 räta varv.

Förbered för tummen: Sticka 24 m, ta sedan en garnände i avvikande färg och sticka de 8 följande maskorna med den, gå därefter tillbaka och sticka de 8 maskorna med ordinarie garn, sticka resterande maskor på varvet.

Sticka resår (2 rm, 2 am) i 20 varv.

Maska av i resår.

TUMME

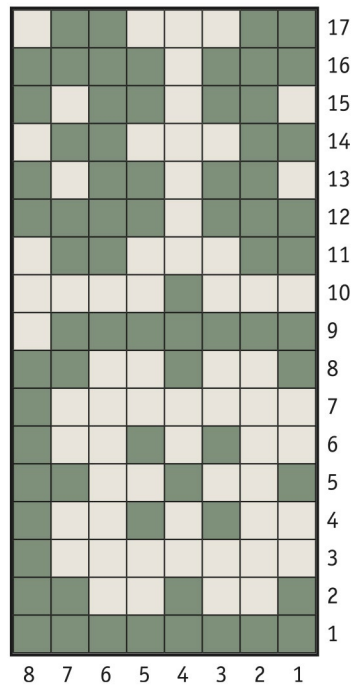
Lossa tråden som markerar tummen.

Med strumpstickor 3 mm och BF: Plocka upp de 16 tummaskorna och sticka 1 rätt varv. Sticka runt i resår (2 rm, 2 am i 18 varv.

Maska av i resår. Fäst lösa trådar.

VÄNSTER HALVVANTE

Sticka enligt beskrivning för höger vante, men spegelvänd mönstret genom att sticka diagrammet från vänster till höger, i stället för från höger till vänster. Sticka in tråden som markerar tummen på varvets 8 sista m (maska 41-48) i stället för högervantens maska 25-48.



= BF
 = MF

Tips & Råd

För att undvika frågetecken: Tänk på att läsa igenom mönstret noga innan du påbörjar ditt arbete.

Masktäthet: Sticka eller virka alltid en provlapp enligt rekommendationen. Stämmer det inte med masktätheten som anges, prova med tunnare eller grövre stickor eller virknål. Om masktätheten inte stämmer kan resultatet få fel mått och form.

Markera storleken du stickar eller virkar så är det lättare att följa beskrivningstexten.

Diagram: Det underlättar att följa med i diagrammet om du sätter en linjal längs med den rad du stickar eller virkar.

Rörelsevvidden på plaggen i våra mönster varierar beroende på plaggets typ och form. För att hitta rätt storlek rekommenderar vi att du först mäter direkt på kroppen. Därefter bestämmer du själv storleken på plagget beroende på hur mycket rörelsevidd du vill att plagget ska ha. Plaggskisser visar plaggets mått.

Flerfärgstickning: Tänk på att sno tråden som löper med på baksidan om den du stickar med, om du stickar mer än 3-4 maskor av en och samma färg, så du inte får för långa lösa trådar på baksidan. Om garnet behöver snos flera varv i rad så ska du tänka på att inte sno det på samma ställe.

Garnalternativ: Observera att garnåtgång samt utseende kan variera vid byte av garn (även med garn i samma garngrupp).

Tips för handfärgat garn: Se till att från början ha tillräckligt med garn så det räcker till hela projektet då garnet kan variera i färg från parti till parti. Växla gärna mellan att sticka två varv från en härva och två varv från en annan för att få en jämnare blandning mellan färgerna.

Blockning och tvättning: Garn kan färga av sig när det ligger fuktigt en längre stund. Var extra varsam vid blockning och tvättning av plagg med starka kontrastfärger. Fukta arbetet, gärna med en sprayflaska, krama försiktigt ur eventuellt överskottsvatten i en hoprullad handduk. Lagg arbetet att plantorka och spänn ut det efter angivna mått.

Förkortningar

STICKNING

am = avig maska/aviga maskor, **arb** = arbetet, **avigs/AS** = avigsidan, **avm** = avmaska, **bakst** = bakstycke, **bf/bfg** = bottenfärg, **bmb** = bakre maskbågen, **cm:s** = centimeters, **db-int** = dubbelintagning, **döhpt** = dubbel överdragshoptagning, **enl** = enligt, **fg** = färg, **flm/LM** = flytta markör/lyft markör, **fmb** = främre maskbågen, **framst** = framstycke, **förkl** = förklaringar, **ggr** = gånger, **hopt** = hoptagning, **int** = intagning, **kantm** = kantmaska, **m** = maska/maskor, **mb** = maskbåge, **mf/mfg** = mönsterfärg, **omsl** = omslag, **plm/PM** = placera markör, **rest** = resterande, **rm** = rät maska/räta maskor, **räts/RS** = rätsidan, **rätst** = rätstickning, **slätst** = slätstickning, **st** = sticka/stickor, **tills** = tillsammans, **uppr** = upprepa, **v** = varv, **vr** = vriden/vridna, **v:s** = varvs, **yterl** = ytterligare, **öhpt** = överdragshoptagning, **ökn** = ökning

VIRKNING

dst = dubbelstolpe, **fm** = fast maska/fasta maskor, **hopv** = hopvirkade, **hst** = halvstolpe, **lm** = luftmaska, **lmb** = luftmaskbåge, **mb** = maskbåge, **omsl** = omslag, **st** = stolpe, **st-gr** = stolpgrupp, **sm** = smygmaska, **3-dst** = tredubbel stolpe, **5-lmb** = luftmaskbåge med 5 lm