

Järbo
GARN®

92419
RAGGI



Isodor - barntröja med mönstrat ok

Isodor är en klassisk rundstickad tröja som du stickar nedifrån och avslutar med ett vackert mönstrat ok! Sköna Raggi passar perfekt i mönsterstickning och värmer gott under höstern och vintern.

GARNKVALITÉ Raggi (70 % ull, 30 % polyamid, Ca 100 g = 150 m)

MASKTÄTHET

Ca 18 m och 24 v slätst med rundst och strumpst 5,5 = 10 x 10 cm.

Ca 18 m och 24 v mönsterstickning med rundst 5 = 10 x 10 cm

GARNALTERNATIV Garngrupp 6 (**OBS!** Garnåtgång & form kan variera vid byte av garn)

STORLEKAR-CL 98-104 (110-116) 122-128 (134-140) 146-152 (158-164) cl

STORLEKAR-ÅLDER 2-4 (4-6) 6-8 (8-10) 10-12 (12-14) år

ÖVERVIDD Ca 66 (68) 73 (81) 87 (93) cm

LÄNGD Ca 24 (28) 32 (36) 40 (42) cm (nederkant av tröjan till ärmhåll)

ÄRMLÄNGD Ca 28 (32) 34 (36) 40 (42) cm

GARNÅTGÅNG

Fg 1: Ca 300 (300) 400 (400) 500 (500) g (fg 1549, ljusgrå)

Fg 2: Ca 100 (100) 100 (100) 100 (100) g (fg 15125, lila)

Fg 3: Ca 100 (100) 100 (100) 100 (100) g (fg 1500, natur)

Fg 4: Ca 100 (100) 100 (100) 100 (100) g (fg 15120, ljuslila)

STRUMPSTICKOR 5 och 5,5 mm

RUNDSTICKA 5 mm, 40 cm och 80 cm, 5,5 mm 80 cm

VIRKNÅL 4,5 mm rn

Matchande kofta: 91708

FÖRKLARINGAR

Mönster enligt diagram

Slätstickning i rundvarv = alla v räta

Virkeförklaringar:

Fast maska (fm) = Stick ned nålen i nästa m, drag garnet genom m, omslag om nålen, drag garnet genom båda m på nålen.

FRAM- & BAKSTYCKET

Lägg med rundsticka 5 mm, 80 cm och fg 1 upp 116 (120) 128 (144) 156 (164) m (sätt en markering i var sida för att ha koll på bak och framstycke = 58 (60) 64 (72) 78 (82) m på varje stycke Sticka resår 1 rm, 1 am i rundvarv i 4 (4) 4 (4½) 4½ (4½) cm. Byt till rundsticka 5,5 mm och sticka nu slätstickning i rundvarv.

När arbetet mäter 24 (28) 32 (36) 40 (42) cm avm för ärmhålet på var sida om varje markering med 4 (4) 4 (5) 5 (5) m (= 8 (8) 8 (10) 10 (10) m i var sida). Lägg arbetet åt sidan.

ÄRMAR

Lägg med strumpstickor 5 mm och fg 1 upp 32 (34) 36 (38) 40 (40) m (Sätt en markering mellan första och sista m) och sticka resår 1 rm, 1 am i 4 (4) 4 (4½) 4½ (4½) cm. Byt till strumpstickor 5,5 mm och sticka slätstickning i rundvarv. Öka på första v 4 (4) 6 (6) 6 (6) m jämnt fördelat. = 36 (38) 42 (44) 46 (46) m. När slätstickningen mäter 3 cm ökas 1 m på var sida om markeringen. Upprepa ökningen med 3 (3½) 4 (4½) 4½ (3½) cm mellanrum till det finns 50 (54) 56 (58) 62 (66) m.

När hela arbetet mäter 28 (32) 34 (36) 40 (42) cm avm för ärmhålet på var sida om markeringen med 4 (4) 4 (5) 5 (5) m (= 8 (8) 8 (10) 10 (10) m) = 42 (46) 48 (48) 52 (56) m. Lägg arbetet åt sidan. Sticka ytterligare 1 ärm.

OK

Sticka ihop delarna med rundsticka 5,5 mm, 80 cm och fg 1 enligt följande: Framstycke: 50 (52) 56 (62) 68 (72) m. Ena ärmen: 42 (46) 48 (48) 52 (56) m. Bakstycket: 50 (52) 56 (62) 68 (72) m. Andra ärmen: 42 (46) 48 (48) 52 (56) m = totalt 184 (196) 208 (220) 240 (256) m. Justera maskantalet på första v till: 180 (192) 204 (216) 234 (252) m.

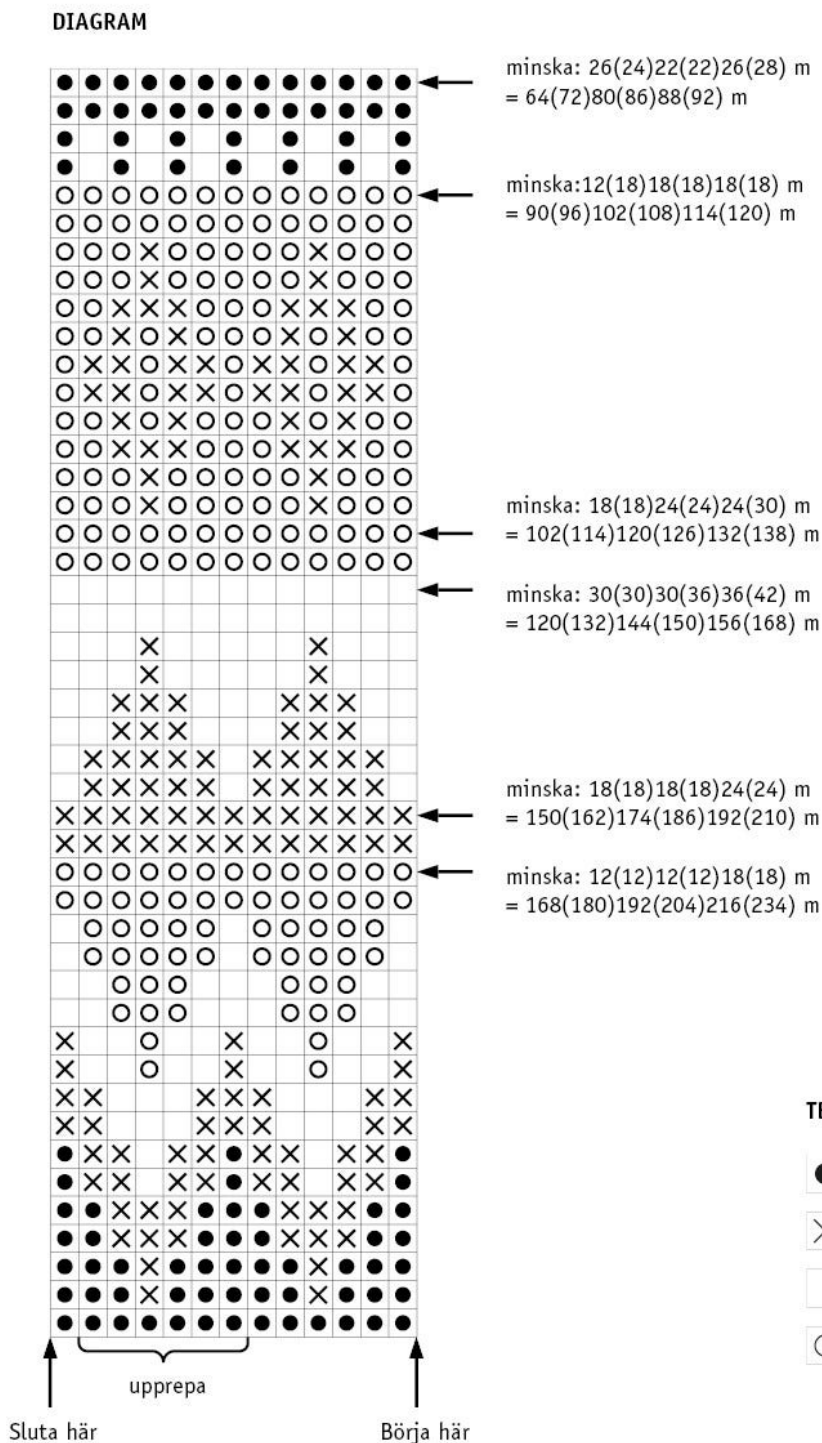
Sticka nu mönster enligt diagram och gör intagningar enligt diagrammet. Byt till rundsticka 40 cm när så krävs. Efter avslutat diagram återstår 64 (72) 80 (86) 88 (92) m. Sticka resår 1 rm, 1 am i 3 (3) 3 (4) 4 (4) cm med fg 1. Maska av i resår.

MONTERING

Spänn ut plaggdelarna enligt mått, täck med fuktig duk och låt torka. Sy ihop avmaskningen under ärmarna.

Halskant: Virka med virknål 4,5 mm och fg 4 utmed halskanten upptill 1 v fm.

Kant runt ärmar nedtill: Virka med virknål 4,5 mm och fg 4 1 v fm nedtill runt ärmen.



Tips & Råd

För att undvika frågetecken: Tänk på att läsa igenom mönstret noga innan du påbörjar ditt arbete.

Masktäthet: Sticka eller virka alltid en provlapp enligt rekommendationen. Stämmer det inte med masktätheten som anges, prova med tunnare eller grövre stickor eller virknål. Om masktätheten inte stämmer kan resultatet få fel mått och form.

Markera storleken du stickar eller virkar så är det lättare att följa beskrivningstexten.

Diagram: Det underlättar att följa med i diagrammet om du sätter en linjal längs med den rad du stickar eller virkar.

Rörelsevidden på plaggen i våra mönster varierar beroende på plaggets typ och form. För att hitta rätt storlek rekommenderar vi att du först mäter direkt på kroppen. Därefter bestämmer du själv storleken på plagget beroende på hur mycket rörelsevidd du vill att plagget ska ha. Plaggskisser visar plaggets mått.

Flerfärgstickning: Tänk på att sno tråden som löper med på baksidan om den du stickar med, om du stickar mer än 3-4 maskor av en och samma färg, så du inte får för långa lösa trådar på baksidan. Om garnet behöver snos flera varv i rad så ska du tänka på att inte sno det på samma ställe.

Garnalternativ: Observera att garnåtgång samt utseende kan variera vid byte av garn (även med garn i samma garngrupp).

Tips för handfärgat garn: Se till att från början ha tillräckligt med garn så det räcker till hela projektet då garnet kan variera i färg från parti till parti. Växla gärna mellan att sticka två varv från en härva och två varv från en annan för att få en jämnare blandning mellan färgerna.

Blockning och tvättning: Garn kan färga av sig när det ligger fuktigt en längre stund. Var extra varsam vid blockning och tvättning av plagg med starka kontrastfärger. Fukta arbetet, gärna med en sprayflaska, krama försiktigt ur eventuellt överskottsvatten i en hoprullad handduk. Lägga arbetet att plantorka och spänn ut det efter angivna mått.

Förkortningar

STICKNING

am = avig maska/aviga maskor, **arb** = arbetet, **avigs/AS** = avigsidan, **avm** = avmaska, **bakst** = bakstycke, **bf/bfg** = bottenfärg, **bmb** = bakre maskbågen, **cm:s** = centimeters, **db-int** = dubbelintagning, **döhpt** = dubbel överdragshoptagning, **enl** = enligt, **fg** = färg, **flm/LM** = flytta markör/lyft markör, **fmb** = främre maskbågen, **framst** = framstycke, **förkl** = förklaringar, **ggr** = gånger, **hopt** = hoptagning, **int** = intagning, **kantm** = kantmaska, **m** = maska/maskor, **mb** = maskbåge, **mf/mfg** = mönsterfärg, **omsl** = omslag, **plm/PM** = placera markör, **rest** = resterande, **rm** = rät maska/räta maskor, **räts/RS** = rätsidan, **rätst** = rätstickning, **slätst** = slätstickning, **st** = sticka/stickor, **tills** = tillsammans, **uppr** = upprepa, **v** = varv, **vr** = vriden/vridna, **v:s** = varvs, **yterl** = ytterligare, **öhpt** = överdragshoptagning, **ökn** = ökning

VIRKNING

dst = dubbelstolpe, **fm** = fast maska/fasta maskor, **hopv** = hopvirkade, **hst** = halvstolpe, **lm** = luftmaska, **lmb** = luftmaskbåge, **mb** = maskbåge, **omsl** = omslag, **st** = stolpe, **st-gr** = stolpgrupp, **sm** = smygmaska, **3-dst** = tredubbel stolpe, **5-lmb** = luftmaskbåge med 5 lm