



JÄRBO

92600



Aftonsol - herrtröja

En herrtröja i traditionell och tidlös design. Vår modell är stickad i två naturfärger med en fin detalj: en kontrastfärg på insidan av halskanten. Väljer du andra färger får du ett helt annat uttryck! Inspiration till mönsterbårderna kommer från en äldre svensk herrtröja, "Manströja från Bjuråker" som ingår i den dokumentation av gamla svenska stickmönster som gjordes av Britt-Marie Christoffersson - ett viktigt arbete som bidragit till att bevara gamla mönster och sticktraditioner.

Tröjan rundstickas, nedifrån och upp. Först stickas bålen upp till halsen, när halsringningen avmaskas läggs samtidigt klippmaskor upp så du kan fortsätta rundsticka ända upp till axelsömmarna. När bålen är klar stickas ärmarna. Tröjan klipps upp i ärmhål och mitt fram i halsringningen. Axelsömmarna sys ihop.

GARN Järbo 2 tr Ull (100% ull, ca. 100 g = 300 m.)

GARNALTERNATIV

Alpacka Solo (100 % alpacka. Ca 50 g = 167 m)

Elise (60 % bomull, 40 % akryl. Ca 50 g = 168 m)

Junior (70 % akryl. 30 % polyamid. Ca 50 g = ca 168 m)

Ístex Kambgarn (100% merinoull. Ca 50 g = 150 m)

MASKTÄTHET Ca 24 m x 32 v slätstickning med st 3 mm och 24 m x 30 v mönsterstickning med st 3,5 mm = 10 x 10 cm

STORLEKAR-HERR XS (S) M (L) XL (2XL) 3XL (4XL)

PLAGGETS ÖVERVIDD Ca. 91,5 (100) 108,5 (115) 121,5 (130) 138,5 (146,5) cm

PLAGGETS LÄNGD Ca. 67 (68) 69 (70) 71 (72) 73 (73) cm

PLAGGETS ÄRMLÄNGD Ca. 53 (54) 54 (54) 55 (55) 55 (55) cm

GARNÅTGÅNG

Fg 1 = BF Ca. 390 (420) 460 (460) 530 (560) 600 (620) g (74106, On the rocks)

Fg 2 = MF Ca. 90 (100) 110 (110) 120 (130) 140 (140) g (74112, Ashen brown)

Fg 3 = MF Ca. 10 (10) 10 (10) 20 (20) 20 (20) g (74136, Bohemian night)

RUNDSTICKOR 3 mm, 40, 60 och 80 cm samt 3,5 mm, 40 och 80 cm

STRUMPSTICKOR 3 och 3,5 mm

SVÅRIGHETSGRAD **

FÖRKLARINGAR

Vriden rm Sticka en rät maska i den bakre maskbågen så den blir vriden.

Rundstickad resår Sticka *1 rm, 1 am* upprepa *-* varvet ut. Upprepa varvet till resåren är klar.

Rundstickad slätstickning Alla maskor stickas räta.

Slätstickning fram och tillbaka Sticka räta m på RS och aviga m på AS.

Mönsterstickning Stickas i slätstickning enligt diagram.

SSK (slip, slip, knit) Lyft de följande två maskorna, en i sänder, från vänster till höger sticka, sätt tillbaka maskorna på vänster sticka och sticka ihop dem i bakre maskbågarna - minskningen lutar mot vänster.

2 rm tills: Sticka ihop 2 maskor rätt - minskningen lutar mot höger.

Tröjan rundstickas, nedifrån och upp. Först stickas bålen upp till halsen, när halsringningen avmaskas läggs samtidigt klippmaskor upp så du kan fortsätta rundsticka ända upp till axelsömmarna. När bålen är klar stickas ärmarna. Tröjan klipps upp i ärmhål och mitt fram i halsringningen. Axelsömmarna sys ihop. Ärmarna sys i och en infodring/belägg sys över klippkant + ärmsöm på AS. Avslutningsvis stickas en dubbel halskant med en kontrastfärg på insidan.

Jämför gärna ärmlängden med en tröja som passar och sticka längre eller kortare ärmar.

BÅL

Lägg upp med rundsticka 3 mm och fg 1 upp 220 (240) 260 (276) 292 (312) 332 (352) m. Sticka rundstickad resår i 6 (6) 6 (6) 7 (7) 7 (7) cm.

Fortsätt sticka slätstickning. På första varvet sätter du en markering i var sida = sidmaskor: Sticka 109 (119) 129 (137) 145 (155) 165

(175) m (= framst), sticka nästa maska och sätt en markör i den (= höger sidmaska), sticka 109 (119) 129 (137) 145 (155) 165 (175) m, sticka varvets sista maska och sätt en markör i den (=vänster sidmaska).

Sticka till bålen mäter 45 (46) 47 (48) 49 (50) 51 (51) cm. **Obs!** Det mönsterstickade partiet överst på bålen mäter ca 21,5 cm på höjden, förutsatt att din masktäthet stämmer. Om du önskar längre eller kortare bål, eller din masktäthet avviker, kan du göra nödvändiga justeringar före det mönsterstickade partiet.

På nästa varv byter du till rundsticka 3,5 mm och börjar sticka mönster enligt diagram A. Sidmaskorna räknas med i det totala maskantalet men ingår inte i mönsterstickningen (om inte annat anges) och stickas hela vägen upp med fg 1. Mönstret stickas så här: *Börja mönstersticka på diagrammets maska nr 17 (12) 7 (3) 19 (14) 9 (4), sticka mönster fram till sidmaskan som stickas i fg 1, upprepa från * en gång till. Mönstret är centrerat mitt fram och bak (se röd mittmarkering i diagrammet) och är symmetriskt på var sida om sidmaskorna. När diagram A är stickat mäter arbetet 60 (61) 62 (63) 64 (65) 66 (66) cm, det är då 7 cm kvar till full längd. Nu minskas för halsringningen.

HALSRINGNING

Tips: Vid halsringningen är det flera saker att hålla reda på samtidigt. Läs därför igenom hela avsnittet "Halsringning" för att orientera dig lite i förväg.

På nästa varv stickas med fg 1 samtidigt som maskor för halsringningen fram sätts på en tråd: sticka 43 (47) 51 (54) 56 (60) 64 (68) m, sätt de följande 23 (25) 27 (29) 33 (35) 37 (39) m på en tråd. Lägg upp 5 m (klippmaskor) och sätt en markör på var sida om dem. Sticka varvet ut. Byt till fg 2 och sticka ett varv.

Klippmaskorna ingår inte i mönstret och de ska heller inte räknas med i maskantalet. På varv med mönsterstickning stickas klippmaskorna omväxlande i fg 1 och fg 2 (den första och sista klippmaskan ska helst stickas med fg 1).

Nu ska du sticka mönster enligt diagram B och samtidigt minska på var sida om halsringningen/klippmaskorna: [vänster axel] Börja mönstersticka på diagrammets maska nr 1 (8) 3 (11) 7 (2) 9 (4) och sticka fram till två m före klippmaskorna, 2 rm tills med fg 1, sticka de 5 klippmaskorna, [höger axel] minska SSK med fg 1, börja mönstersticka på diagrammets maska nr 9 (10) 11 (12) 2 (3) 4 (5), sticka fram till sidmaskan som stickas 1 rm med fg 1, bakstyckets mönsterstickning börjar på diagrammets maska nr 1 (8) 3 (11) 7 (2) 9 (4), sticka varvet ut.

Innan du sticker vidare bör du kontrollera att mönstret är centrerat på bakstycket, symmetriskt på var sida av halsringningen och sidmaskorna.

Fortsätt sticka mönster och minskningar på var sida av halsringningen varje varv ytterligare 5 gånger och sedan vartannat varv 5 gånger (minskning före halsringningen stickas 2 rm tills, minskning efter halsringningen stickas SSK). Sammanlagt har 11 m minskats på var sida av halsringningen = 32 (36) 40 (43) 45 (49) 53 (57) m på varje framstycke (sidmaskan inte medräknad).

Samtidigt, när arbetet mäter 65 (66) 67 (68) 69 (70) 71 (71) cm (= 2 cm före full längd) maskas de 5 klippmaskorna av fram och maskor för halsringningen bak sätts på tråd: sätt de mittersta 41 (43) 45 (47) 51 (53) 55 (57) m på bakstycket på en tråd. Fortsätt mönstersticka axlarna på var sida fram och tillbaka. Fortsätt minska vid halsen fram (om det fortfarande är minskningar kvar att göra där) och minska vid nacken bak; 1 m vartannat varv sammanlagt 2 ggr. Det ska vara 32 (36) 40 (43) 45 (49) 53 (57) m kvar på var axel fram och bak (sidmaskan räknas inte med). Sticka klart diagrammet, arbetet ska mäta 67 (68) 69 (70) 71 (72) 73 (73) cm. Avsluta med ett varv från RS. Tag av fg 2. Sticka 1 avigt v (på AS) med fg 1. Maska av axelmaskorna.

ÄRMAR

Lägg upp 56 (58) 60 (62) 64 (66) 68 (70) m med fg 1 på strumpstickor 3 mm. Rundsticka resår i 6 (6) 6 (6) 7 (7) 7 (7) cm. Fortsätt sticka slätstickning och på det första varvet ökas 8 m jämnt fördelat = 64 (66) 68 (70) 72 (74) 76 (78) m. Sista maskan på varvet märks ut = märkmaska mitt under ärmen. Efter 2 cm slätstickning ökas 1 m på var sida om märkmaskan enligt följande.

Ökningsvarv: Öka 1 m, sticka fram till en m före märkmaskan, öka 1 m, sticka 1 rm.

Upprepa ökningsvarvet med ca 2-2,5 (2-2,5) 2 (1,5-2) 1,5-2 (1,5-2) 1,5 (1,5) cm mellanrum till sammanlagt 16 (17) 19 (22) 22 (22) 24 (24) ökning är gjorda = 96 (100) 106 (114) 116 (118) 124 (126) m. Byt till en kort rundsticka när maskantalet räcker till. Nu stickas ärmen rakt utan ökning. Obs! För några storlekar kommer mönsterstickningen överst på ärmen att starta innan alla ökning är gjorda. För att få en översikt över detta läs fram till avsnittet "Montering" innan du fortsätter.

Det mönsterstickade partiet överst på ärmen mäter ca 9 cm på höjden, förutsatt att din masktäthet stämmer. Om du önskar sticka kortare eller längre ärm, eller din masktäthet avviker, kan du göra nödvändiga justeringar innan mönsterstickningen börjar.

När ärmen mäter ca 44 (45) 45 (45) 46 (46) 46 (46) cm (= eller 9 cm kortare än önskad ärmlängd) ska du sticka mönster efter diagram C och sedan diagram D. Byt till rundst 3,5. Räkna först ut vilken maska i diagrammet du ska börja på. Räkna från mitt på ärmens ovansida och ut åt sidorna (räkna inte märkmaskan mitt under ärmen). På diagram C är maska nr 11 mittmaskan ovanpå ärmen, och på diagram D är det maska nr 7 (se röd mittmarkering i diagrammen).

När diagram C och D är stickade ska ärmen mäta ca 53 (54) 54 (54) 55 (55) 55 (55) cm (eller önskad längd). Tag av fg 2 och sticka 1 varv slätstickning med fg 1. Vräng arbetet så AS kommer ut, sticka 2 cm slätstickning samtidigt som du ökar 1 m på var sida om märkmaskan varje varv för att infodringen/belägget ska forma sig efter ärmhålet när det ska nästas fast på AS. Maska av löst. Sticka en till ärm på samma sätt.

MONTERING

Sy och klipp upp i halsringningen

Sy två täta maskinsömmar på var sida om den mittersta klippmaskan. Klipp upp mellan maskinsömmarna.

Sy och klipp upp för ärmhål, sy ihop axlar och sy i ärmar

Mät hur djupt ärmhålet ska vara i var sida = halva ärmvidden + ca 0,5 cm = 20,5 (21,5) 22,5 (24,5) 25 (25) 26,5 (27) cm. Sy två täta maskinsömmar på var sida av sidmaskan, börja överst vid axeln och sy nedåt angiven längd, sedan upp till axeln igen. Sy sömmarna mitt i maskorna på var sida om sidmaskan. Klipp försiktigt upp mellan sömmarna och se till att inte klippa längre än där sömmen stoppar nederst i ärmhålet.

Sy ihop axlarna.

Sy i ärmarna. Se till att mitt på ärmens ovansida kommer mitt för axelsömmen och mitt under ärmen och motsvarande undersidan på ärmen mot ärmhållets nedre del. Sy med s.k. madrassöm från RS: på ärmen görs nedtag med nålen i övergången mellan mönsterstickningen och infodringen/belägget och på bålen sys stygnen med nedtag en hel maska innan för sömmarna på var sida om ärmhålet. Vräng arbetet med AS ut, lägg infodringen/belägget över klippkanten och näst fast.til.

HALSKANT

Maskorna i halsringningen fram och bak sätts på en rundsticka 3 mm. Sticka med fg 1 och börja vid vänster axelsöm: plocka upp ca 20-22 m längs var sida av uringningen, sticka maskorna som suttit på tråd rätt = 104-108 (108-112) 112-116 (116-120) 120-128 (128-132) 132-136 (136-140) m.

Sticka 8 varv slätstickning runt. Tag av fg 1 och byt till fg 3 och sticka: 1 v rätt, 1 v avigt (= vikkant), 1 v rätt. På nästa v minskas 6 m jämnt fördelat, sticka ytterligare 6 v slätstickning, maska av. Vik kanten dubbel mot AS och näst fast. Se noga till att inte maska av eller sy halskanten för stramt.

TILL SIST

Fäst alla lösa trådar

DIAGRAM A

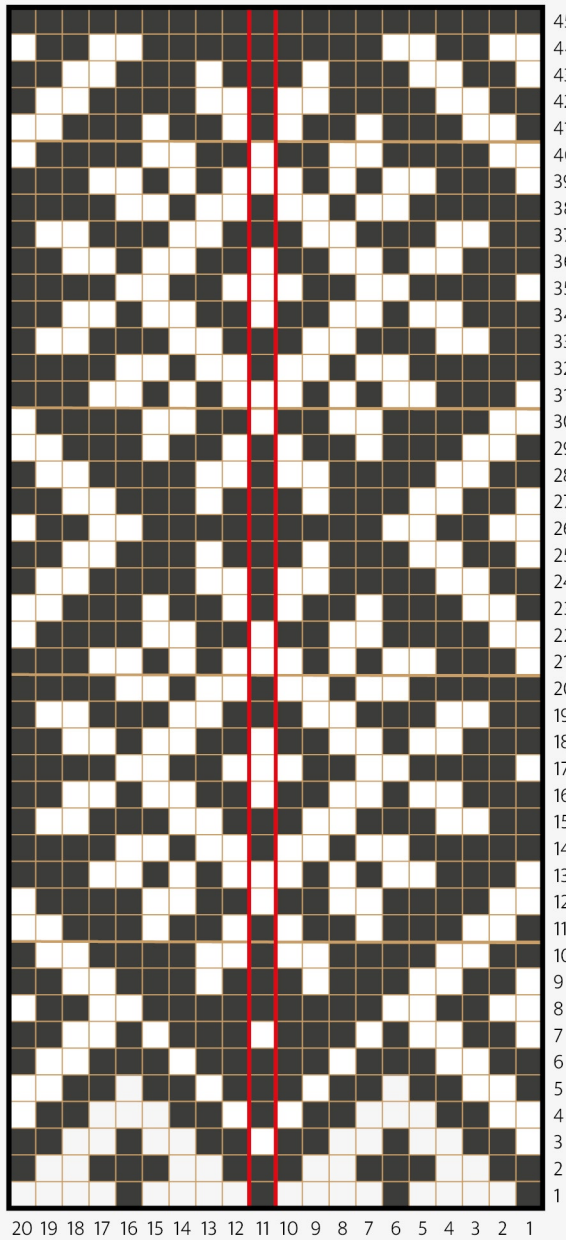
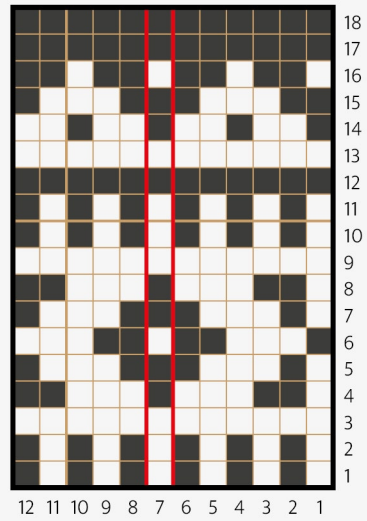


DIAGRAM B



- Fg 1
- Fg 2
- mittmarkering

DIAGRAM D

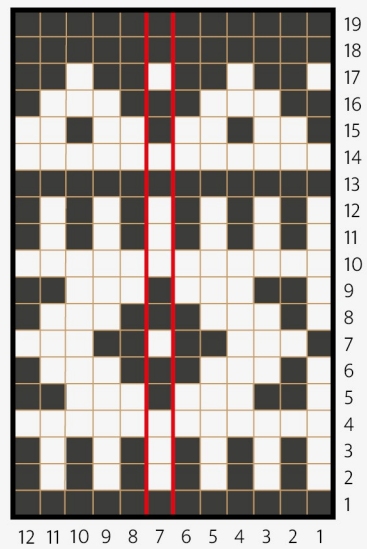
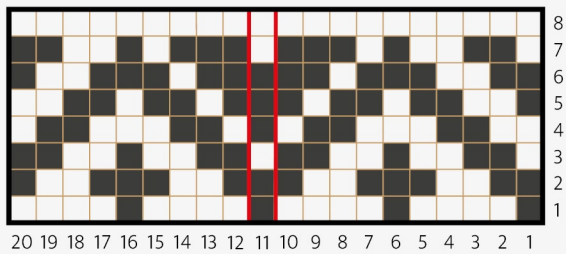


DIAGRAM C



Tips & Råd

För att undvika frågetecken: Tänk på att läsa igenom mönstret noga innan du påbörjar ditt arbete.

Masktäthet: Sticka eller virka alltid en provlapp enligt rekommendationen. Stämmer det inte med masktätheten som anges, prova med tunnare eller grövre stickor eller virknål. Om masktätheten inte stämmer kan resultatet få fel mått och form.

Markera storleken du stickar eller virkar så är det lättare att följa beskrivningstexten.

Diagram: Det underlättar att följa med i diagrammet om du sätter en linjal längs med den rad du stickar eller virkar.

Rörelsevidden på plaggen i våra mönster varierar beroende på plaggets typ och form. För att hitta rätt storlek rekommenderar vi att du först mäter direkt på kroppen. Därefter bestämmer du själv storleken på plagget beroende på hur mycket rörelsevidd du vill att plagget ska ha. Plaggskisser visar plaggets mått.

Flerfärgsstickning: Tänk på att sno tråden som löper med på baksidan om den du stickar med, om du stickar mer än 3-4 maskor av en och samma färg, så du inte får för långa lösa trådar på baksidan. Om garnet behöver snos flera varv i rad så ska du tänka på att inte sno det på samma ställe.

Garnalternativ: Observera att garnåtgång samt utseende kan variera vid byte av garn (även med garn i samma garngrupp).

Tips för handfärgat garn: Se till att från början ha tillräckligt med garn så det räcker till hela projektet då garnet kan variera i färg från parti till parti. Växla gärna mellan att sticka två varv från en härva och två varv från en annan för att få en jämnare blandning mellan färgerna.

Blockning och tvättning: Garn kan färga av sig när det ligger fuktigt en längre stund. Var extra varsam vid blockning och tvättning av plagg med starka kontrastfärger. Fukta arbetet, gärna med en sprayflaska, krama försiktigt ur eventuellt överskottsvatten i en hoprullad handduk. Lägga arbetet att plantorka och spänn ut det efter angivna mått.

Förkortningar

STICKNING

am = avig maska/aviga maskor, **arb** = arbetet, **avigs/AS** = avigsidan, **avm** = avmaska, **bakst** = bakstycke, **bf/bfg** = bottenfärg, **bmb** = bakre maskbågen, **cm:s** = centimeters, **db-int** = dubbelintagning, **döhpt** = dubbel överdragshoptagning, **enl** = enligt, **fg** = färg, **flm/LM** = flytta markör/lyft markör, **fmb** = främre maskbågen, **framst** = framstycke, **förkl** = förklaringar, **ggr** = gånger, **hopt** = hoptagning, **int** = intagning, **kantm** = kantmaska, **m** = maska/maskor, **mb** = maskbåge, **mf/mfg** = mönsterfärg, **omsl** = omslag, **plm/PM** = placera markör, **rest** = resterande, **rm** = rät maska/räta maskor, **räts/RS** = rätsidan, **rätst** = rätstickning, **slätst** = slätstickning, **st** = sticka/stickor, **tills** = tillsammans, **uppr** = upprepa, **v** = varv, **vr** = vriden/vridna, **v:s** = varvs, **yterl** = ytterligare, **öhpt** = överdragshoptagning, **ökn** = ökning

VIRKNING

dst = dubbelstolpe, **fm** = fast maska/fasta maskor, **hopv** = hopvirkade, **hst** = halvstolpe, **hö** = hoppa över, **lm** = luftmaska, **lmb** = luftmaskbåge, **mb** = maskbåge, **omsl** = omslag, **st** = stolpe, **st-gr** = stolpgrupp, **sm** = smygmaska, **3-dst** = tredubbel stolpe, **5-lmb** = luftmaskbåge med 5 lm