

Järbo
GARN



91682
VINGA
RAGGI



Damtröja med flätor

GARNKVALITÉ Raggi (70% Ull "Superwash" 30% Polyamid. Nystan ca 100 g = 150 m)

MASKTÄTHET Ca 14 m och 18-19 v slätst på st nr 8 = 10 x 10 cm

GARNALTERNATIV Garngrupp 5 (**OBS!** Garnåtgång & form kan variera vid byte av garn)

STORLEKAR-DAM XS(S)M(L)XL(2XL)

ÖVERVIDD Ca 84(92)100(108)120(132) cm

HEL LÄNGD Ca 54(56)59(60)62(64) cm

GARNÅTGÅNG Raggi: Ca 500(500)550(600)650(650) g (fg 15125, lila)

STICKOR Nr 7 och 8 + flätsticka nr 8

FÖRKLARINGAR

Öka 1 m: Tag upp tråden mellan 2 m, vrid den och sticka den rät.

Kantmaska (kantm): Yttersta m i var sida stickas rät alla v.

Intagning (int): I början av v: Sticka ihop 2 m rätt. **I slutet av v:** Lyft 1 m, sticka 1 m, drag den lyfta m över. **Mönster:** enl diagram

Fläta: Stickas i slätst över 24 m. Första v=räts. Flätan består endast av 2 vridningar. Gör första vridningen på varv 31, gör andra vridningen på varv 63.

Vridning: Sätt 12 m på flätst bakom arb, sticka 12 m, sticka flätst m.

BAKSTYCKE

Lägg på st nr 7 upp 66(70)78(82)90(98) m och sticka resår 2 rm 2 am innanför kantm i var sida (1:a v = avigs). Sticka 5-6 cm. Justera på sista v från avigs maskantalet till 64(72)76(82)90(98) m. Byt till st nr 8. Sticka nu enl följ: Kantm, 2(6)8(11)15(19) m slätst, 17 m mönster enl diagram, 24 m fläta enl förklaring, 17 m mönster enl diagram, 2(6)8(11)15(19) m slätst + kantm. Sticka så hela arb.

När arb mäter ca 35(36)37(38)39(40) cm avm för ärmhål i var sida vartannat v 3-2(3-2-2)3-2-2(4-2-2)5-2-2(5-2-2) m. På nästa v från räts görs en int i var sida innanför kantm. Upprepa int vartannat v ytterl 1(1)2(3)4(4) ggr.

När arb mäter ca 52(54)56(58)60(62)cm avm för nacken de mittersta 20(22)22(24)24(24) m och sticka klart var sida för sig.

Vänster sida: Avm ytterl 2 m för nacken. Avm rakt för axeln.

Höger sida: Stickas lika vänster sida men åt motsatt håll.

FRAMSTYCKE

Stickas lika bakst tills arb mäter ca 47(49)51(53)55(57) cm. Avm då för halsen de mittersta 12(14)14(16)16(16) m och sticka klart var sida för sig.

Vänster sida: Avm ytterl vartannat v för halsringn 2-2-1-1 m. Mask av rakt för axeln från räts vid samma höjd som på bakst.

Höger sida: Stickas lika vänster sida men åt motsatt håll.

ÄRMAR

Lägg på st nr 7 upp 34(34)38(38)38(38)m och sticka resår 2 rm 2 am innanför kantm i var sida (1:a v = avigs). Sticka 5-6 cm och justera på sista v från avigs maskantalet till 33(33)35(35)37(37) m. Byt till st nr 8. Sticka nu enl följ; kantm, 8(8)9(9)10(10) m slätst, 15 m mönster enl diagram, 8(8)9(9)10(10) m slätst + kantm. Sticka så hela arb.

När arb mäter ca 8 cm ökas 1 m i var sida innanför kantm. Upprepa ökn med 4 cm:s mellanrum ytterl 8(8)6(2)4(2) ggr och därefter med 3 cm:s mellanrum 0(0)3(8)6(9) ggr = 49(51)55(57)59(61) m. De utökade m stickas i slätst.

När arb mäter ca 43(44)45(46)47(48) cm avm för ärmhål i var sida vartannat v 3-2(3-2-2)3-2-2(4-2-2)5-2-2(5-2-2) m. På nästa v från räts gör en int i var sida innanför kantm, upprepa int vartannat v ytterl 3(0)3(3)4(2) ggr och därefter vart 4:e v 1(2)1(1)1(2) ggr. Mask av rest 29(31)31(31)33(33) m rakt.

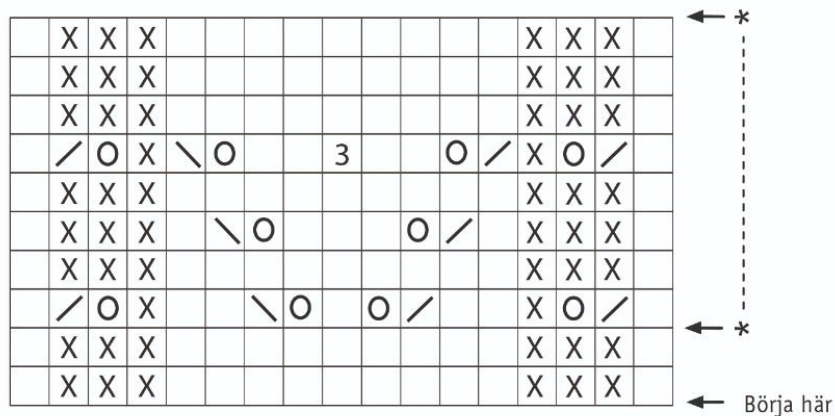
MONTERING

Spänn ut delarna efter angivna mått mellan fuktiga dukar. Låt dem torka. Sy ihop höger axelsöm.

Halskant: Plocka från räts med st nr 7 upp 66(70)70(74)74(74)m runt halsringn och sticka resår 2 rm 2 am innanför kantm i var sida i ca 4-4½ cm. Sista v från avigs. Mask av i resår. Sy ihop vänster axelsöm + halskant.

Sy i ärmarna. Sy ihop sid- och ärmsömmarna. Använd kantm till sömsmån.

91682. Diagram



91682. Teckenförklaring

- = Rm från räts och am från avigs
- \ = Lyft 1 m rätt, sticka 1 m, drag den lyfta m över
- / = Sticka ihop 2 m rätt eller avigt beroende på vilket sticksätt du gör
- X = Am från räts och rm från avigs
- O = Omslag
- 3 = Sticka 3 m i samma m = 3 m sticka dessa 3 m i slätst fram och tillbaka i 3 v. Maska av.

Tips & Råd

För att undvika frågetecken: Tänk på att läsa igenom mönstret noga innan du påbörjar ditt arbete.

Masktäthet: Sticka eller virka alltid en provlapp enligt rekommendationen. Stämmer det inte med masktätheten som anges, prova med tunnare eller grövre stickor eller virknål. Om masktätheten inte stämmer kan resultatet få fel mått och form.

Markera storleken du stickar eller virkar så är det lättare att följa beskrivningstexten.

Diagram: Det underlättar att följa med i diagrammet om du sätter en linjal längs med den rad du stickar eller virkar.

Rörelsevidden på plaggen i våra mönster varierar beroende på plaggets typ och form. För att hitta rätt storlek rekommenderar vi att du först mäter direkt på kroppen. Därefter bestämmer du själv storleken på plagget beroende på hur mycket rörelsevidd du vill att plagget ska ha. Plaggskisser visar plaggets mått.

Flerfärgsstickning: Tänk på att sno tråden som löper med på baksidan om den du stickar med, om du stickar mer än 3-4 maskor av en och samma färg, så du inte får för långa lösa trådar på baksidan. Om garnet behöver snos flera varv i rad så ska du tänka på att inte sno det på samma ställe.

Garnalternativ: Observera att garnåtgång samt utseende kan variera vid byte av garn (även med garn i samma garngrupp).

Tips för handfärgat garn: Se till att från början ha tillräckligt med garn så det räcker till hela projektet då garnet kan variera i färg från parti till parti. Växla gärna mellan att sticka två varv från en härva och två varv från en annan för att få en jämnare blandning mellan färgerna.

Blockning och tvättning: Garn kan färga av sig när det ligger fuktigt en längre stund. Var extra varsam vid blockning och tvättning av plagg med starka kontrastfärger. Fukta arbetet, gärna med en sprayflaska, krama försiktigt ur eventuellt överskottsvatten i en hoprullad handduk. Lagg arbetet att plantorka och spänn ut det efter angivna mått.

Förkortningar

STICKNING

am = avig maska/aviga maskor, **arb** = arbetet, **avigs/AS** = avigsidan, **avm** = avmaska, **bakst** = bakstycke, **bf/bfg** = bottenfärg, **bmb** = bakre maskbågen, **cm:s** = centimeters, **db-int** = dubbelintagning, **döhpt** = dubbel överdragshoptagning, **enl** = enligt, **fg** = färg, **flm/LM** = flytta markör/lyft markör, **fmb** = främre maskbågen, **framst** = framstycke, **förkl** = förklaringar, **ggr** = gånger, **hopt** = hoptagning, **int** = intagning, **kantm** = kantmaska, **m** = maska/maskor, **mb** = maskbåge, **mf/mfg** = mönsterfärg, **omsl** = omslag, **plm/PM** = placera markör, **rest** = resterande, **rm** = rät maska/räta maskor, **räts/RS** = rätsidan, **rätst** = rätstickning, **slätst** = slätstickning, **st** = sticka/stickor, **tills** = tillsammans, **uppr** = upprepa, **v** = varv, **vr** = vriden/vridna, **v:s** = varvs, **yterl** = ytterligare, **öhpt** = överdragshoptagning, **ökn** = ökning

VIRKNING

dst = dubbelstolpe, **fm** = fast maska/fasta maskor, **hopv** = hopvirkade, **hst** = halvstolpe, **hö** = hoppa över, **lm** = luftmaska, **lmb** = luftmaskbåge, **mb** = maskbåge, **omsl** = omslag, **st** = stolpe, **st-gr** = stolpgrupp, **sm** = smygmaska, **3-dst** = tredubbel stolpe, **5-lmb** = luftmaskbåge med 5 lm