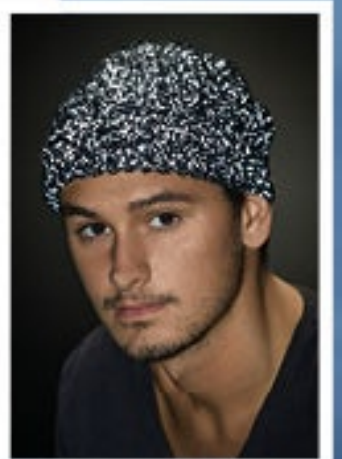


Järbo
GARN®

91620
REFLEX



Enkel mössa

GARNKVALITÉ Reflex (61% ull "superwash", 26% polyamid, 13% reflex, nystan ca 50 g = 64 m)

GARNALTERNATIV Garngrupp 5 (**OBS!** Garnåtgång & form kan variera vid byte av garn)

MASKTÄTHET Ca 18 m x 24 v på st nr 4 = 10 x 10 cm

STORLEKAR Passar huvudomkrets: Ca 55-56 cm

OMKRETS Ca 38 cm

LÄNGD Ca 26 cm (osträckt läge)

GARNÅTGÅNG Ca 85 (fg 34103, svart reflex)

RUNDSTICKA Nr 4, 40 cm

STRUMPSTICKOR Nr 4

TILLBEHÖR 6 markörer

MÖSSA

Med rundsticka nr 4: Lägg upp 84 m. Slut försiktigt arbetet till en cirkel utan att vrida maskorna. Markera varvets startpunkt med en markör. Sticka runt i resår (= 1 rm, 1 am) till arbetet mäter ca 22 cm.

Nästa varv: * Sticka 14 m i resår, placera ut 1 markör* upprepa från *-* till 14 m återstår, sticka 14 m i resår. Nu ska 6 markörer vara utplacerade!

Nu börjar minskningarna. Tänk på att övergå till strumpstickor när det blir för trångt för att använda rundstickan!

Minskingsvarv 1: *1 rm, 2 rm tills, sticka i resår till 2 m återstår innan markören, lyft 1 m rätt, lyft sedan ytterligare 1 m rätt, flytta tillbaka de 2 maskorna till vänster sticka och sticka ihop dem rätt genom den bakre maskbågen, flytta markör* upprepa från *-* varvet runt = 12 m har minskats.

Sticka ett varv utan minskningar - räta maskor stickas som rm och aviga maskor som am!

Minskingsvarv 2: *1 rm, lyft 1 m rätt, lyft sedan ytterligare 1 m rätt, flytta tillbaka de 2 maskorna till vänster sticka och sticka ihop dem avigt genom den bakre maskbågen, sticka i resår till 2 m återstår innan markören, 2 am tills, flytta markör* upprepa från *-* varvet runt = 12 m har minskats.

Sticka ett varv utan minskningar - räta maskor stickas som rm och aviga maskor som am!

Upprepa de senaste 4 varven ytterligare 2 ggn = Nu återstår 12 m

Sticka ett avslutande varv utan minskningar - räta maskor stickas som rm och aviga maskor som am!

Ta av garnet, men lämna kvar en 20 cm lång garnände. Trä garnet på en stoppnål och sy genom de resterande maskorna.

Dra åt hårt och fäst tråden.

Tips & Råd

För att undvika frågetecken: Tänk på att läsa igenom mönstret noga innan du påbörjar ditt arbete.

Masktäthet: Sticka eller virka alltid en provlapp enligt rekommendationen. Stämmer det inte med masktätheten som anges, prova med tunnare eller grövre stickor eller virknål. Om masktätheten inte stämmer kan resultatet få fel mått och form.

Markera storleken du stickar eller virkar så är det lättare att följa beskrivningstexten.

Diagram: Det underlättar att följa med i diagrammet om du sätter en linjal längs med den rad du stickar eller virkar.

Rörelsevidden på plaggen i våra mönster varierar beroende på plaggets typ och form. För att hitta rätt storlek rekommenderar vi att du först mäter direkt på kroppen. Därefter bestämmer du själv storleken på plagget beroende på hur mycket rörelsevidd du vill att plagget ska ha. Plaggskisser visar plaggets mått.

Flerfärgsstickning: Tänk på att sno tråden som löper med på baksidan om den du stickar med, om du stickar mer än 3-4 maskor av en och samma färg, så du inte får för långa lösa trådar på baksidan. Om garnet behöver snos flera varv i rad så ska du tänka på att inte sno det på samma ställe.

Garnalternativ: Observera att garnåtgång samt utseende kan variera vid byte av garn (även med garn i samma garngrupp).

Tips för handfärgat garn: Se till att från början ha tillräckligt med garn så det räcker till hela projektet då garnet kan variera i färg från parti till parti. Växla gärna mellan att sticka två varv från en härva och två varv från en annan för att få en jämnare blandning mellan färgerna.

Blockning och tvättning: Garn kan färga av sig när det ligger fuktigt en längre stund. Var extra varsam vid blockning och tvättning av plagg med starka kontrastfärger. Fukta arbetet, gärna med en sprayflaska, krama försiktigt ur eventuellt överskottsvatten i en hoprullad handduk. Lagg arbetet att plantorka och spänn ut det efter angivna mått.

Förkortningar

STICKNING

am = avig maska/aviga maskor, **arb** = arbetet, **avigs/AS** = avigsidan, **avm** = avmaska, **bakst** = bakstycke, **bf/bfg** = bottenfärg, **bmb** = bakre maskbågen, **cm:s** = centimeters, **db-int** = dubbelintagning, **döhpt** = dubbel överdragshoptagning, **enl** = enligt, **fg** = färg, **flm/LM** = flytta markör/lyft markör, **fmb** = främre maskbågen, **framst** = framstycke, **förkl** = förklaringar, **ggr** = gånger, **hopt** = hoptagning, **int** = intagning, **kantm** = kantmaska, **m** = maska/maskor, **mb** = maskbåge, **mf/mfg** = mönsterfärg, **omsl** = omslag, **plm/PM** = placera markör, **rest** = resterande, **rm** = rät maska/räta maskor, **räts/RS** = rätsidan, **rätst** = rätstickning, **slätst** = slätstickning, **st** = sticka/stickor, **tills** = tillsammans, **uppr** = upprepa, **v** = varv, **vr** = vriden/vridna, **v:s** = varvs, **yterl** = ytterligare, **öhpt** = överdragshoptagning, **ökn** = ökning

VIRKNING

dst = dubbelstolpe, **fm** = fast maska/fasta maskor, **hopv** = hopvirkade, **hst** = halvstolpe, **lm** = luftmaska, **lmb** = luftmaskbåge, **mb** = maskbåge, **omsl** = omslag, **st** = stolpe, **st-gr** = stolpgrupp, **sm** = smygmaska, **3-dst** = tredubbel stolpe, **5-lmb** = luftmaskbåge med 5 lm