

Järbo
GARN

91559
ELISE



Damtröja med vid hals

GARNKVALITÉ Elise (55 % Bomull, 45 % Akryl. Nystan ca 100 gr = 330 m)

MASKTÄTHET Ca 20-21 m mönster på st 3.5 = 10 cm

Ca 22-23 m och 32 v slätst på st nr 3.5 = 10 x 10 cm

STORLEKAR-DAM XS(S)M(L)XL(2XL)

STORLEKAR-EUR 32/34(36/38)40/42(44/46)48/50(52/54)

ÖVERVIDD Ca 95(104)114(121)134(143) cm

HEL LÄNGD Ca 54(56)58(60)62(64) cm

GARNÅTGÅNG

Fg 1: Ca 50(100)100(100)150(150) g (fg 69211)

Fg 2: Ca 150(150)200(200)200(250) g (fg 69204)

Fg 3: Ca 100(150)150(200)200(250) g (fg 69201)

STICKOR Nr 3 och 3.5

RUNDSTICKA Nr 3.5, 60 cm

FÖRKLARINGAR

Öka 1 m: Tag upp tråden mellan 2 m, vrid den och sticka den rät.

Kantmaska (kantm): Yttersta m i var sida stickas rät alla v.

Mönster: Stickas enl diagram.

TRÖJA BAKSTYCKE

Lägg på st nr 3 med fg 1 upp 97(106)116(123)136(147) m och sticka 1 rätt v = avigs. Byt till st nr 3.5. På nästa v från räts stickas mönster enl diagram innanför kantm + 2(0)5(2)2(1) m slätst i var sida. När arb mäter ca 35(36)37(38)39(40) cm avm för ärmhål i var sida 1 m vartannat v 3(3)4(4)4(5) ggr. När arb mäter ca 52(54)56(58)60(62) cm maska av de mittersta 35(36)38(37)38(39) m för nacken och sticka klart var sida för sig.

Vänster sida: Avm ytterl vartannat v 2-2 m för nacken. Samtidigt med den andra avm för nacken maska av axelns m vartannat v 12-12(14-14)16-15(18-17)21-20(23-22) m.

Höger sida: Stickas lika vänster men åt motsatthåll.

FRAMSTYCKE

Stickas lika bakst men när arb mäter ca 47(49)51(53)55(57) cm avm för halsen de mittersta 17(18)20(19)20(21) m och sticka klart var sida för sig.

Vänster sida: Avm ytterl vartannat v 4-2-2-2-1-1-1 m för halsringn. Avm axelns m vartannat v vid samma höjd och på samma sätt som på bakst.

Höger sida: Stickas lika vänster men åt motsatt håll.

ÄRMAR

Lägg på st nr 3 med fg 1 upp 47(49)51(51)53(53) m och sticka 1 rätt v från avigs. Byt till st nr 3.5. På nästa v från räts stickas mönster enl diagram innanför kantm + 3(4)5(5)6(6) m slätst i var sida. När arb mäter ca 3 cm ökas 1 m i var sida innanför kantm. Upprepa ökn med 2 cm:s mellanrum ytterl 0(0)2(4)6(8) ggr och därefter med 3 cm:s mellanrum 11(12)11(11)10(9) ggr = 71(75)79(83)87(89) m på stickan.

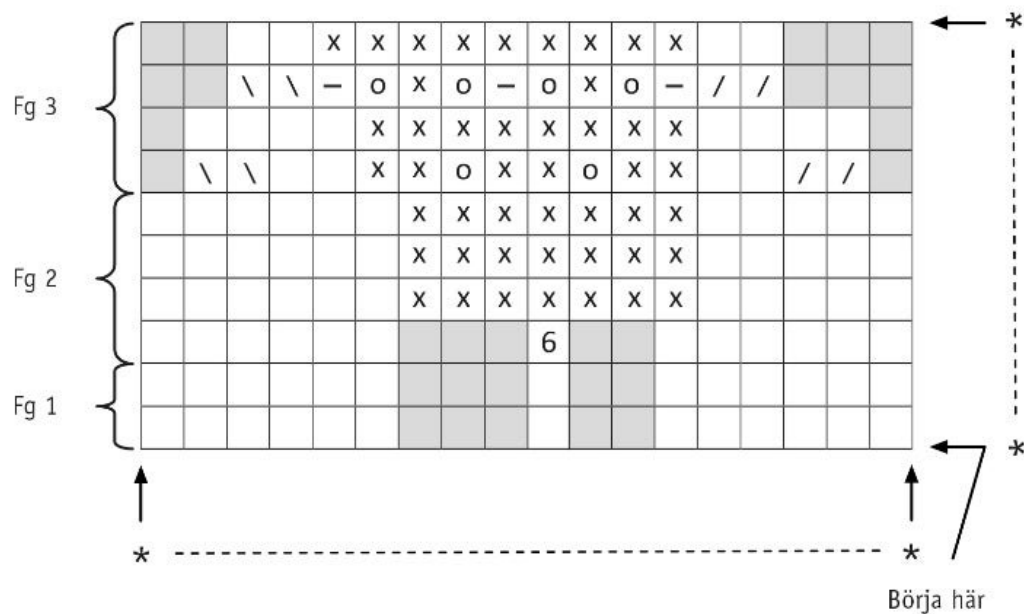
OBS! Utöka mönstret i sidorna allteftersom maskantalet ökar i den mån det går. När arb mäter ca 41(42)43(44)45(46) cm maska av vartannat v i var sida för ärmhål lika bakst. Maska av sedan av rest m rakt från räts.

MONTERING

Spänn ut delarna mellan fuktiga dukar efter angivna mått och låt dem torka. Sy ihop höger axelsöm.

Halskant: Plocka från räts med rundst nr 3 och fg 3 (eller den fg man tycker blir snyggast) upp m runt halsringn och sticka 1 rätt v. Se till att det inte stramar eller bubblar. Maska av i rätst. Sy ihop vänster axelsöm. Sy i ärmarna. Sy ihop sid- och ärmsömmarna. Använd kantm tills sömsmån.

91559. Diagram



Diagrammet visar alla v.
Börja vid pil "börja här" och upprepa sedan *-* resten av arb.

91559. Teckenförklaring

- = Rm från räts och am från avigs
- = Am från räts och rm från avigs
- / = 2 rm tills
- \ = Lyft 1 m, sticka 1 rm, drag den lyfta m över
- 6 = Sticka 6 m i samma m = sticka 1 rm, 1 omslag, 1 rm, 1 omslag, 1 rm, 1 omslag
- o = Omslag
- = 2 am tills
- = Ingen maska

Tips & Råd

För att undvika frågetecken: Tänk på att läsa igenom mönstret noga innan du påbörjar ditt arbete.

Masktäthet: Sticka eller virka alltid en provlapp enligt rekommendationen. Stämmer det inte med masktätheten som anges, prova med tunnare eller grövre stickor eller virknål. Om masktätheten inte stämmer kan resultatet få fel mått och form.

Markera storleken du stickar eller virkar så är det lättare att följa beskrivningstexten.

Diagram: Det underlättar att följa med i diagrammet om du sätter en linjal längs med den rad du stickar eller virkar.

Rörelsevvidden på plaggen i våra mönster varierar beroende på plaggets typ och form. För att hitta rätt storlek rekommenderar vi att du först mäter direkt på kroppen. Därefter bestämmer du själv storleken på plagget beroende på hur mycket rörelsevidd du vill att plagget ska ha. Plaggskisser visar plaggets mått.

Flerfärgstickning: Tänk på att sno tråden som löper med på baksidan om den du stickar med, om du stickar mer än 3-4 maskor av en och samma färg, så du inte får för långa lösa trådar på baksidan. Om garnet behöver snos flera varv i rad så ska du tänka på att inte sno det på samma ställe.

Garnalternativ: Observera att garnåtgång samt utseende kan variera vid byte av garn (även med garn i samma garngrupp).

Tips för handfärgat garn: Se till att från början ha tillräckligt med garn så det räcker till hela projektet då garnet kan variera i färg från parti till parti. Växla gärna mellan att sticka två varv från en härva och två varv från en annan för att få en jämnare blandning mellan färgerna.

Blockning och tvättning: Garn kan färga av sig när det ligger fuktigt en längre stund. Var extra varsam vid blockning och tvättning av plagg med starka kontrastfärger. Fukta arbetet, gärna med en sprayflaska, krama försiktigt ur eventuellt överskottsvatten i en hoprullad handduk. Lägga arbetet att plantorka och spänn ut det efter angivna mått.

Förkortningar

STICKNING

am = avig maska/aviga maskor, **arb** = arbetet, **avigs/AS** = avigsidan, **avm** = avmaska, **bakst** = bakstycke, **bf/bfg** = bottenfärg, **bmb** = bakre maskbågen, **cm:s** = centimeters, **db-int** = dubbelintagning, **döhpt** = dubbel överdragshoptagning, **enl** = enligt, **fg** = färg, **flm/LM** = flytta markör/lyft markör, **fmb** = främre maskbågen, **framst** = framstycke, **förkl** = förklaringar, **ggr** = gånger, **hopt** = hoptagning, **int** = intagning, **kantm** = kantmaska, **m** = maska/maskor, **mb** = maskbåge, **mf/mfg** = mönsterfärg, **omsl** = omslag, **plm/PM** = placera markör, **rest** = resterande, **rm** = rät maska/räta maskor, **räts/RS** = rätsidan, **rätst** = rätstickning, **slätst** = slätstickning, **st** = sticka/stickor, **tills** = tillsammans, **uppr** = upprepa, **v** = varv, **vr** = vriden/vridna, **v:s** = varvs, **yterl** = ytterligare, **öhpt** = överdragshoptagning, **ökn** = ökning

VIRKNING

dst = dubbelstolpe, **fm** = fast maska/fasta maskor, **hopv** = hopvirkade, **hst** = halvstolpe, **lm** = luftmaska, **lmb** = luftmaskbåge, **mb** = maskbåge, **omsl** = omslag, **st** = stolpe, **st-gr** = stolpgrupp, **sm** = smygmaska, **3-dst** = tredubbel stolpe, **5-lmb** = luftmaskbåge med 5 lm