



91511  
ALPACKA SOLO



## Mönsterstickade herrvantar

**GARNKVALITÉ** Alpaca Solo (100% Alpaca. Nystan ca 50 g, 167 meter)

**MASKTÄTHET** Ca 29 m, 27 v = 10 x 10 cm

**GARNALTERNATIV** Junior

**STORLEK** En storlek

**MÅTT Bredd:** Ca 11 cm **Längd:** Ca 29 cm (hela vanten med resår)

**Tumme:** Ca 8 cm (längd från tumvecket)

**GARNÅTGÅNG**

**Fg 1** Ca 50 g (fg 29114, blå)

**Fg 2** Ca 50 g (fg 29106, grå)

**STRUMPSTICKOR** Nr 3

### FÖRKLARINGAR

**Resårstickning:** 2 rm, 2 am varvet ut.

**Ökningar:** Sticka 1 m. Lyft upp tråden innan nästa m (mellan m), vrid den och sticka den rät.

### VANTAR HÖGER VANTE

Lägg upp 64 m med färg 1 och fördela dem på 4 stickor 16,16,16,16 m. Sticka resårstickning 2 rm, 2 am i 6 v. Sticka mudden randig genom att sticka 2 v med färg 2, 2 v med färg 1, 2 v med färg 2, 2 v med färg 1, 2 v med färg 2, 4 v med färg 1 i resårstickning. Avsluta med att sticka 2 v slätstickning med färg 1 och öka 2 m till 66 m på de två första stickorna = 16,17,16,17 m. Börja på mönsterstickningen enligt diagrammet. Efter 2 v påbörjas ökningarna för tumkilen, se markeringen i diagrammet. När ökningarna för tumkilen är färdiga sätts tummens 19 maskor på en tråd, eller avmaskningsnål. Lägg upp 7 nya maskor börja med färg 2 och lägg upp maskorna i var annan färg, se diagrammet. Fortsätt att sticka efter vantens diagram ovanför tummens markering. Avmaska enligt diagrammet tills toppen på vanten är färdig. Ta av garnet och dra båda garnändarna genom de återstående maskorna. **TUMME** Plocka upp de 19 maskorna för tummen och ytterligare 13 m runt öppningen för tummen, med varannan färg 1 och 2 så randningen i mönstret stämmer, totalt 32 m och fördela dem på fyra stickor. Fortsätt att sticka enligt tummens diagram. Minska för toppen av tummen enligt diagrammet. Ta av garnet och dra båda garnändarna genom de återstående maskorna.

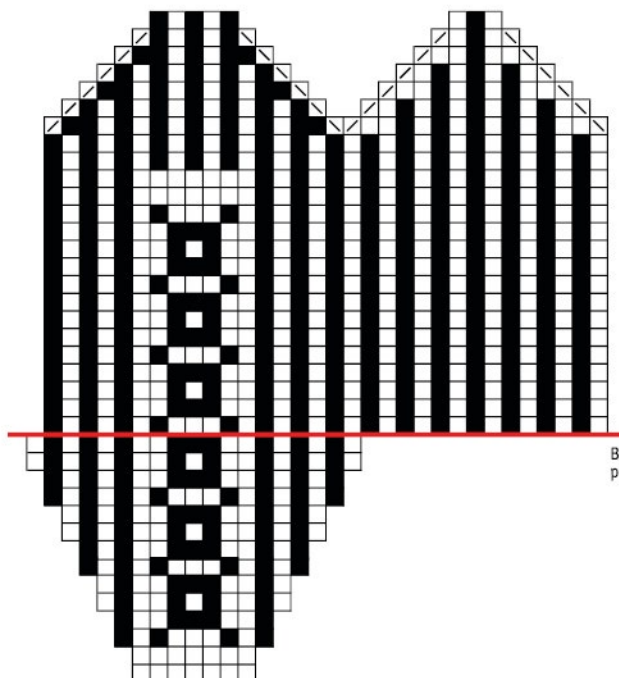
### VÄNSTER VANTE

Lägg upp och sticka som höger vante fram till de två första v på diagrammet. Placera tumkilen vid markeringen för vänster vante och fortsätt att sticka efter diagrammet.

### MONTERING

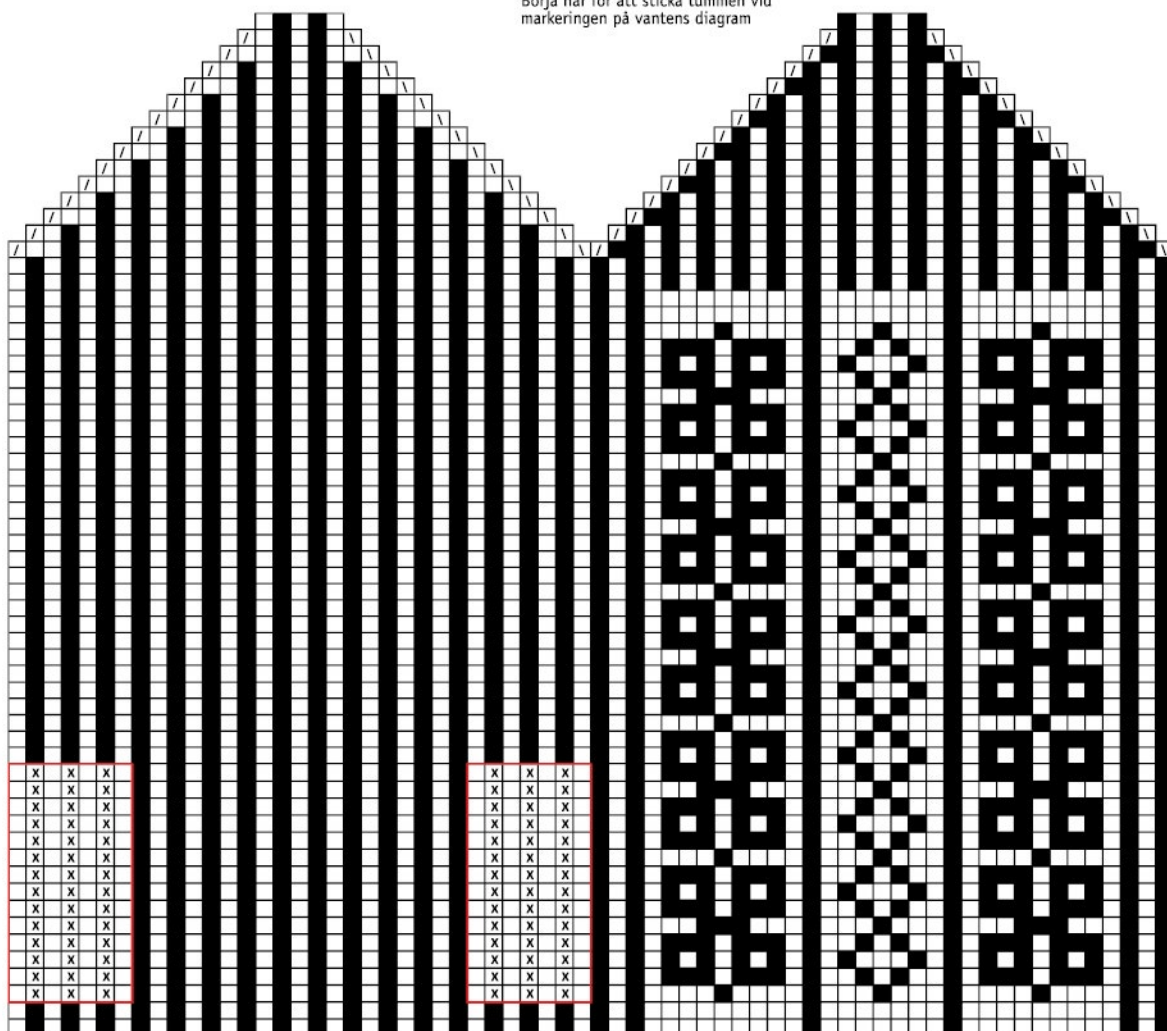
Fäst alla trådar på insidan av vantarna.

91511. Diagram



Börja här för att sticka tummen när du plockat upp de nya maskorna för tummen

Börja här för att sticka tummen vid markeringen på vantens diagram



Börja här

## 91511. Teckenförklaring

- = Markering för tummen för höger och vänster vante
- = Minskning på höger sida - lyft en maska, sticka nästa, dra den lyfta maskan över
- = Minskning på vänster sida - 2 m tillsammans
- = Fg 1, blå
- = Fg 2, grå
- = Fg 1, blå, på den sidan som tummen inte stickas

## Tips & Råd

**För att undvika frågetecken:** Tänk på att läsa igenom mönstret noga innan du påbörjar ditt arbete.

**Masktäthet:** Sticka eller virka alltid en provlapp enligt rekommendationen. Stämmer det inte med masktätheten som anges, prova med tunnare eller grövre stickor eller virknål. Om masktätheten inte stämmer kan resultatet få fel mått och form.

**Markera** storleken du stickar eller virkar så är det lättare att följa beskrivningstexten.

**Diagram:** Det underlättar att följa med i diagrammet om du sätter en linjal längs med den rad du stickar eller virkar.

**Rörelsevvidden** på plaggen i våra mönster varierar beroende på plaggets typ och form. För att hitta rätt storlek rekommenderar vi att du först mäter direkt på kroppen. Därefter bestämmer du själv storleken på plagget beroende på hur mycket rörelsevidd du vill att plagget ska ha. Plaggskisser visar plaggets mått.

**Flerfärgsstickning:** Tänk på att sno tråden som löper med på baksidan om den du stickar med, om du stickar mer än 3-4 maskor av en och samma färg, så du inte får för långa lösa trådar på baksidan. Om garnet behöver snos flera varv i rad så ska du tänka på att inte sno det på samma ställe.

**Garnalternativ:** Observera att garnåtgång samt utseende kan variera vid byte av garn (även med garn i samma garngrupp).

**Tips för handfärgat garn:** Se till att från början ha tillräckligt med garn så det räcker till hela projektet då garnet kan variera i färg från parti till parti. Växla gärna mellan att sticka två varv från en härva och två varv från en annan för att få en jämnare blandning mellan färgerna.

**Blockning och tvättning:** Garn kan färga av sig när det ligger fuktigt en längre stund. Var extra varsam vid blockning och tvättning av plagg med starka kontrastfärger. Fukta arbetet, gärna med en sprayflaska, krama försiktigt ur eventuellt överskottsvatten i en hoprullad handduk. Lägga arbetet att plantorka och spänn ut det efter angivna mått.

## Förkortningar

### STICKNING

**am** = avig maska/aviga maskor, **arb** = arbetet, **avigs/AS** = avigsidan, **avm** = avmaska, **bakst** = bakstycke, **bf/bfg** = bottenfärg, **bmb** = bakre maskbågen, **cm:s** = centimeters, **db-int** = dubbelintagning, **döhpt** = dubbel överdragshoptagning, **enl** = enligt, **fg** = färg, **flm/LM** = flytta markör/lyft markör, **fmb** = främre maskbågen, **framst** = framstycke, **förkl** = förklaringar, **ggr** = gånger, **hopt** = hoptagning, **int** = intagning, **kantm** = kantmaska, **m** = maska/maskor, **mb** = maskbåge, **mf/mfg** = mönsterfärg, **omsl** = omslag, **plm/PM** = placera markör, **rest** = resterande, **rm** = rät maska/räta maskor, **räts/RS** = rätsidan, **rätst** = rätstickning, **slätst** = slätstickning, **st** = sticka/stickor, **tills** = tillsammans, **uppr** = upprepa, **v** = varv, **vr** = vriden/vridna, **v:s** = varvs, **yterl** = ytterligare, **öhpt** = överdragshoptagning, **ökn** = ökning

### VIRKNING

**dst** = dubbelstolpe, **fm** = fast maska/fasta maskor, **hopv** = hopvirkade, **hst** = halvstolpe, **lm** = luftmaska, **lmb** = luftmaskbåge, **mb** = maskbåge, **omsl** = omslag, **st** = stolpe, **st-gr** = stolpgrupp, **sm** = smygmaska, **3-dst** = tredubbel stolpe, **5-lmb** = luftmaskbåge med 5 lm