

Jarbo
GARN®

91508
ELISE



Kofta och linne i sicksackmönster

GARNKVALITÉ Elise (60 % Bomull, 40 % Akryl. Nystan ca 50 g = 170 m)

MASKTÄTHET Ca 20 m mönster på st nr 4 = 10 cm

STORLEKAR-DAM XS(S)M(L)XL(2XL)

STORLEKAR-EUR 32/34(36/38)40/42(44/46)48/50(52/54)

ÖVERVIDD (A) Ca 85(93)101(109)121(133) cm

ÖVERVIDD (B) Ca 80(87)95(104)115(126) cm

HEL LÄNGD (A) Ca 78(80)82(84)86(88) cm

HEL LÄNGD (B) Ca 52(54)56(58)60(62) cm

GARNÅTGÅNG (A) Kofta

Fg 1 Ca 100(150)150(200)200(250) g (fg 69217)

Fg 2 Ca 100(150)150(200)200(250) g (fg 69216)

Fg 3 Ca 100(100)150(150)200(200) g (fg 69215)

Fg 4 Ca 100(100)150(150)200(200) g (fg 69202)

GARNÅTGÅNG (B) Linne

Fg 1 Ca 100(100)100(100)150(150) g (fg 69212)

Fg 2 Ca 100(100)100(100)150(150) g (fg 69208)

Fg 3 Ca 50(50)100(100)100(100) g (fg 69202)

STICKOR Nr 3.5 och 4

RUNDSTICKA Nr 3.5, 60 cm

TILLBEHÖR Kofta: 8 st hyskor och hakar

FÖRKLARINGAR

Öka 1 m: Tag upp tråden mellan 2 m, vrid den och sticka den rät.

Kantmaska (kantm): Yttersta m i var sida stickas rät alla v.

Enkelintagning(enkelint): I början av v: Sticka ihop 2 m rät i de bakre maskbågarna. **I slutet av v:** Sticka ihop 2 m rät.

Mönster: Enl diagram. Mönstret är användbart både från rätsidan och avigsidan. Plaggen på bilden är monterade med avigsidan utåt.

KOFTA (A) BAKSTYCKE

Lägg på st nr 4 med fg 1 upp 99(107)115(123)133(143) m och sticka mönster enl diagram över de mittersta 97(97)113 (113)129(129) m. Maskor på var sida om mönstret innanför kantm, som ev är över stickas i rätst. På diagrammet upprepar man varv 1-14 hela tiden. Och varje gång man börjar om från varv 1 byter man färg enl följ: *fg 1, fg 2, fg 3, fg 4*, upprepa *-* rest av arb. När arb mäter ca 4(4)3(3)4(4) cm görs en enkelint i var sida innanför kantm. Upprepa enkelint med 2½(2½)3(3)3(3) cm:s mellanrum ytterl 9 ggr = 79(87)95(103)113(123) m. Sticka rakt. När arb mäter ca 35(36)37 (38)39(40) cm ökas 1 m i var sida innanför kantm. Upprepa ökn med ca 6(6)6(6)5(4) cm:s mellanrum ytterl 3(3)3(3)4(5) ggr = 87(95)103(111)123(135) m. När arb mäter ca 59(60)61(62)63(64) cm avm för ärmhål i var sida vartannat v 4-2-2-2(4-2-2-2) 5-2-2-2(5-2-2-2)6-2-2-2(6-3-2-2-2) m. På nästa v från räts görs en enkelint i var sida innanför kantm. Upprepa int med 1 v:s mellanrum ytterl 2(3)4(4)5(6) ggr. När arb mäter ca 76(78)80(82)84(86) cm maska av de mittersta 25(27)27(29)29(31) m för nacken och sticka klart var sida för sig.

Vänster sida: Avm ytterl 3 m för nacken. Samtidigt med den första avm för nacken avm axelns m vartannat v 7-8(8-9)9-10 (11-11)13-13(13-14) m.

Höger sida: Stickas lika vänster sida men åt motsatt håll.

VÄNSTER FRAMSTYCKE

Lägg på st nr 4 upp 51(55)59(63)68(73) m och sticka enl följ: kantm, 0(4)8(12)1(6) m rätst, mönster enl diagram över 49(49)49 (49)65(65) m + kantm. Gör int i sidan och öka i sidan lika bakst. Avm och gör int för ärmhål vid samma höjd och på samma sätt som på bakst. När arb mäter ca 64(66)68(70)73(74) cm avm vartannat v för halskanten enl följ: 5-4-2-1-1-1(6-4-2-1-1-1) 6-4-2-1-1-1(7-4-2-1-1-1)7-4-2-1-1-1(7-4-2-2-1-1) m. Därefter görs en enkelint innanför kantm med 3 v:s mellanrum 2 ggr och med 5 v:s mellanrum 1 gång. Maska av för axeln vid samma höjd och på samma sätt som på bakst.

HÖGER FRAMSTYCKE

Stickas lika vänster framst men åt motsatt håll.

ÄRMAR

Lägg på st nr 4 med fg 1 upp 47(49)49(51)51(53) m och sticka mönster enl diagram över de mittersta 33(33)33(49)49(49) m. Maskor på var sida om mönstret, innanför kantm, som inte ingår stickas i rätst. OBS! Sticka mönstret med bårder enl färgförklaring på bakst. När arb mäter ca 6(5)6(5)6(7) cm ökas 1 m i var sida innanför kantm. Upprepa ökn ytterl 11(11)14 (14)17(17) ggr med ca 3(3)2½(2½)2(2) cm:s mellanrum = 71(73)79(81)87(89) m. **OBS!** De utökade m i var sida stickas med i mönstret allteftersom i den mån det går. Tills det är möjligt stickas m i rätst, innanför kantm. När arb mäter ca 42(43)43(44)44(45) cm avm för ärmhål i var sida vartannat v 4-2-2-2(4-2-2-2)5-2-2-2(5-2-2-2)6-2-2-2(8-3-2-2) m. På nästa v från räts görs en enkelint i var sida innanför kantm. Upprepa enkelint med 1 v:s mellanrum ytterl 6(5)6(5)7(2) ggr, därefter med 3 v:s mellanrum 3(4)4(5)5(8) ggr. Därefter maska av i var sida vartannat v 2-2-3(2-2-3)2-2-4(2-2-4) 2-2-4(2-2-4) m. Maska sedan från räts av rest 17(19)19(21)21(21) m rakt.

MONTERING

Spänn ut delarna mellan fuktiga dukar efter angivna mått och låt dem torka. Sy ihop axelsömmarna.

Halskant: Plocka från räts med st nr 3.5 och fg 1 upp ca 91(95)95(99)99(103) m runt halsringn och sticka 1 rätt v. Maska av i rätst. Sy i ärmarna. Sy ihop sid- och ärmsömmarna. Använd kantm till sömsmån. Sy i hyskor och hakar. Den översta ca 2 cm nedanför halskanten, den nedersta ca 20 cm från nederkanten och övriga med jämna mellanrum

LINNE (B) BAKSTYCKE

Lägg på st nr 4 med fg 1 upp 81(89)97(105)117(127) m och sticka mönster enl diagram över de mittersta 81(81)97 (97)113(113) m. Maskor på var sida om mönstret, innanför kantm som inte ingår stickas i rätst. På diagrammet upprepar man varv 1-14 hela tiden. Och varje gång man börjar om från varv 1 byter man färg enl följ: *fg 1, fg 2, fg 3*, upprepa *-* rest av arb. När arb mäter ca 34(36)37(39)40(41) cm avm för ärmhål i var sida vartannat v 4-2-2-1-1-1(5-2-2-1-1-1) 6-3-3-2-1-1(6-3-3-2-1-1)6-3-3-2-2-1-1(7-4-3-3-2-2-1-1) m. När arb mäter ca 46(48)50(52)54(56) cm avm för nacken de mittersta 25(29)31(35)35(37) m och sticka klart var sida för sig.

Vänster sida: Avm ytterl vartannat v för nacken 3-2-2-1-1(3-2-2-1-1)3-2-2-1-1(3-2-2-1-1)3-2-2-1-1-1(4-2-2-1-1-1) m. När arb mäter ca 52(54)56(58)60(62) cm avm axels m rakt.

Höger sida: Stickas lika vänster men åt motsatt håll.

FRAMSTYCKE

Stickas lika bakst men när arb mäter ca 41(43)44(46)48(50) cm avm för halsen de mittersta 15(17)17(19)21(25) m och sticka klart var sida för sig.

Vänster sida: Avm ytterl vartannat v för halsringn 4-3-2-2-1-1-1(4-3-2-2-2-1-1)4-3-3-2-2-1-1(5-3-3-2-2-1-1)5-3-3-2-2-1-1(5-3-3-2-2-1-1) m. Maska av rakt för axeln vid samma höjd som på bakst.

Höger sida: Stickas lika vänster men åt motsatt håll.

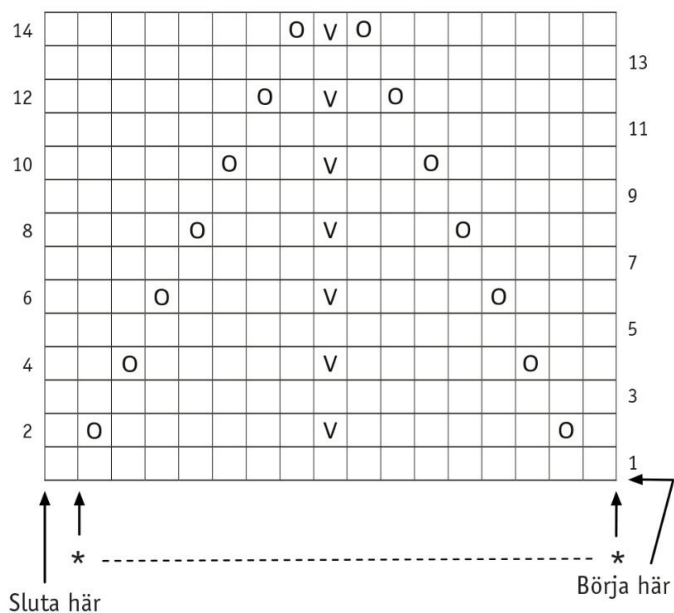
MONTERING

Spänn ut delarna efter angivna mått mellan fuktiga dukar och låt dem torka. Sy ihop axelsömmarna.

Halskant: Plocka från räts med rundst nr 3.5 och fg 1 upp ca 149(153)155(159)161(165) m runt halsringn och sticka 1 v rätst = 1 avigt v. Maska av i rätst.

Ärmhålskanter: Plocka från räts med st nr 3.5 och fg 1 upp m utmed ärmhålet. Kanten ska inte bubbla eller strama. Sticka 1 rätt v. Maska sedan av i rätst. Sy ihop sidsömmarna. Använd kantm till sömsmån.

91508. Diagram



91508. Teckenförklaring

□ = Am (från avigs och räts)

○ = Omslag

∇ = Lyft 2 m som om de ska stickas ihop avigt,
sticka 1 am, drag de lyfta m över den stickade m.

Diagrammet visar alla v.
Ojämna varv = räts.
Börja vid pilen "Börja här", upprepa *-*.
Upprepa v 1-14

Tips & Råd

För att undvika frågetecken: Tänk på att läsa igenom mönstret noga innan du påbörjar ditt arbete.

Masktäthet: Sticka eller virka alltid en provlapp enligt rekommendationen. Stämmer det inte med masktätheten som anges, prova med tunnare eller grövre stickor eller virknål. Om masktätheten inte stämmer kan resultatet få fel mått och form.

Markera storleken du stickar eller virkar så är det lättare att följa beskrivningstexten.

Diagram: Det underlättar att följa med i diagrammet om du sätter en linjal längs med den rad du stickar eller virkar.

Rörelsevvidden på plaggen i våra mönster varierar beroende på plaggets typ och form. För att hitta rätt storlek rekommenderar vi att du först mäter direkt på kroppen. Därefter bestämmer du själv storleken på plagget beroende på hur mycket rörelsevidd du vill att plagget ska ha. Plaggskisser visar plaggets mått.

Flerfärgsstickning: Tänk på att sno tråden som löper med på baksidan om den du stickar med, om du stickar mer än 3-4 maskor av en och samma färg, så du inte får för långa lösa trådar på baksidan. Om garnet behöver snos flera varv i rad så ska du tänka på att inte sno det på samma ställe.

Garnalternativ: Observera att garnåtgång samt utseende kan variera vid byte av garn (även med garn i samma garngrupp).

Tips för handfärgat garn: Se till att från början ha tillräckligt med garn så det räcker till hela projektet då garnet kan variera i färg från parti till parti. Växla gärna mellan att sticka två varv från en härva och två varv från en annan för att få en jämnare blandning mellan färgerna.

Blockning och tvättning: Garn kan färga av sig när det ligger fuktigt en längre stund. Var extra varsam vid blockning och tvättning av plagg med starka kontrastfärger. Fukta arbetet, gärna med en sprayflaska, krama försiktigt ur eventuellt överskottsvatten i en hoprullad handduk. Lagg arbetet att plantorka och spänn ut det efter angivna mått.

Förkortningar

STICKNING

am = avig maska/aviga maskor, **arb** = arbetet, **avigs/AS** = avigsidan, **avm** = avmaska, **bakst** = bakstycke, **bf/bfg** = bottenfärg, **bmb** = bakre maskbågen, **cm:s** = centimeters, **db-int** = dubbelintagning, **döhpt** = dubbel överdragshoptagning, **enl** = enligt, **fg** = färg, **flm/LM** = flytta markör/lyft markör, **fmb** = främre maskbågen, **framst** = framstycke, **förkl** = förklaringar, **ggr** = gånger, **hopt** = hoptagning, **int** = intagning, **kantm** = kantmaska, **m** = maska/maskor, **mb** = maskbåge, **mf/mfg** = mönsterfärg, **omsl** = omslag, **plm/PM** = placera markör, **rest** = resterande, **rm** = rät maska/räta maskor, **räts/RS** = rätsidan, **rätst** = rätstickning, **slätst** = slätstickning, **st** = sticka/stickor, **tills** = tillsammans, **uppr** = upprepa, **v** = varv, **vr** = vriden/vridna, **v:s** = varvs, **yterl** = ytterligare, **öhpt** = överdragshoptagning, **ökn** = ökning

VIRKNING

dst = dubbelstolpe, **fm** = fast maska/fasta maskor, **hopv** = hopvirkade, **hst** = halvstolpe, **hö** = hoppa över, **lm** = luftmaska, **lmb** = luftmaskbåge, **mb** = maskbåge, **omsl** = omslag, **st** = stolpe, **st-gr** = stolpgrupp, **sm** = smygmaska, **3-dst** = tredubbel stolpe, **5-lmb** = luftmaskbåge med 5 lm