

Järbo
GARN

91388
MIO



Baby och barntröja med raglan

GARNKVALITÉ MIO (100% Merinoull Ca 50 g = 170 m)

MASKTÄTHET Ca 27-28 m x 36-37 v slätst på 3 = 10 x 10 cm

GARNALTERNATIV Gästrike 2 tr, Järbo 8/4, Nova, Mini Bomull

STORLEKAR - CL 38(44)50(56-62)68-74(80-86)92-98(104-110) cl

STORLEKAR - ÅLDER prematur(prematur)0-1(1-4)4-9(9-18) mån 1½-3(3-5) år

BRÖSTVIDD Ca 40(42)48(54)59(63)69(72) cm

HEL LÄNGD Ca 17(21)23(27)32(35)38(43) cm

GARNÅTGÅNG

Fg 1 Ca 50(75)100(125)150(175)250(300)g. (Fg 30203/30223)

Fg 2 Ca 25(25)25(25)25(25)25(25) g (Fg 30216)

Fg 3 Ca 25(25)25(25)25(25)25(25) g (Fg 30205)

Fg 4 Ca 25(25)25(25)25(25)25(25) g (Fg 30202)

STICKOR Nr 2.5 och 3

RUNDSTICKA Nr 2.5, 40 och 60 cm

FÖRKLARINGAR

Öka 1 m: Tag upp tråden mellan 2 m, vrid den och sticka den rät

Kantmaska (kantm): Yttersta m i var sida stickas räta alla v.

Enkelintagning (enkelint): I början av v: 2 m tills rätt. **I slutet av v:** Lyft 1m, sticka 1 m, drag den lyfta m över.

Dubbelintagning (dubbelint): I början av v: 3 m tills rätt. **I slutet av v:** Lyft 1m, sticka ihop 2 m rätt, drag den lyfta m över.

VIRKFÖRKLARINGAR

Luftmaska (lm): Gör en löpögla, *omslag om nålen, drag garnet genom ögla*, upprepa *-* till önskat antal lm.

Smygmaska (sm): Stick ned nålen i nästa m, omslag om nålen, drag garnet genom m och direkt genom m på nålen.

Fast maska (fm): Stick ned nålen i nästa m, omslag om nålen, drag garnet genom m, omslag om nålen, drag garnet genom båda m på nålen.

DIAGRAM

Diagram A (Liten räv): Används till strl 38(44)50(56-62) cl.

Diagram B (Stor räv): Används till strl 68-74(80-86)92-98(104-110) cl.

BAKSTYCKE

Resårkant: Lägg på st nr 2.5 upp 58(62)70(78)86(90)102(106) m och sticka resår 2 rm, 2 am innanför kantm i var sida i ca 2(2)3(3)3(4)4(4) cm, första och sista v från avigs. Minska på sista v 0(2)2(2)2(2)6(6) m jämnt fördelat= 58(60)68(76)84(88)96(100) m.

Rätstickad kant: Lägg på st nr 3 upp 58(60)68(76)84(88)96(100) m och sticka 5 räta varv (1:a v = avigs). Efter resårstickad kant byt till st 3. Sticka slätst innanför kantm i var sida rest av arb.

När arb mäter ca 9(12)12(15)19(20)21(25) cm avm för ärmhål 3 m i var sida. På nästa v från räts börjar man snedda för raglan. Gör en enkelint innanför kantm + 1 m slätst i var sida. Upprepa enkelint med 1 v:s mellanrum ytterl 9(13)17(17)16(24)27(28) ggr och gör därefter en dubbelint med 1 v:s mellanrum 4(2)1(3)5(2)2(2) ggr. Sticka 1 v. Maskas av de återstående 16(18)22(22)24(24)26(28) m.

FRAMSTYCKE

Lägg upp och sticka lika bakst men uteslut de 2(2)3(3)3(3)3(3) översta raglanint. **OBS!** När arb mäter ca 5(7)7(8)9(11)12(15) cm stickas enl följ: kantm, 16(17)21(25)24(26)30(32) m, mönster enl diagram A(A)A(A)B(B)B(B) över 24(24)24(24)34(34)34(34) m, 16(17)21(25)24(26)30(32) m + kantm. Efter avslutat diagram stickas m som tidigare. Samtidigt med den 10(12)13(14) 15(20)22(23):e raglanint avm för halsen de mittersta 12(12)14(14)16(16)14(16) m och var sida stickas för sig. Avm vid halsen vartannat v ytterl 3-1(3-2)3-2-1(3-2-2-1)3-2-2-1(3-2-1-1)3-2-1-1-1(3-2-1-1-1) m. Efter avslutade int och avm återstår det 2(2)2(2)2(2)3(3) m, vilka avm.

HÖGER ÄRM

Resårkant: Lägg på st nr 2.5 upp 34(38)42(42)42(46)58(62) m och sticka resår 2 rm 2 am innanför kantm i var sida i ca 2(2)3(3)3(4)4(4) cm, första och sista v från avigs. Justera på sista v maskantalet till = 35(37)41(42)43(46) 57(59) m.

Rätstickad kant: Lägg på st nr 3 upp 35(37)41(42)43(46) 57(59) m och sticka 5 räta varv (1:a v = avigs). Efter resärstickad kant byt till st nr 3. Sticka slätst innanför kantm i var sida rest av arb. När arb mäter ca 3(3)4(4)4(3)5(5) cm ökas 1 m i var sida innanför kantm. Upprepa ökn med 3 v:s mellanrum ytterl 0(2)3(1)7(13)13(6) ggr och därefter med 5 v:s mellanrum tills det finns 41(47)55(58)63(74)85(89) m på stickan. När arb mäter ca 9(10)14(17)19(20)23(28) cm maska av för ärmhål 3 m i var sida. På nästa v från räts börjar man snedda för raglan. Gör en enkelint i var sida innanför 2 m (= kantm + 1 m). Upprepa enkelint med 1 v:s mellanrum ytterl 7(9)13(11)14(19)26(26) ggr och därefter med 3 v:s mellanrum 2(2)1(3)2(2)0(0) ggr. Gör sedan en dubbelint med 1 v:s mellanrum 0(0)0(0)0(0)0(1) ggr. Det återstår nu 15(17)19(22)23(24)25(25) m. Sticka 1 v.

Nu sneddass för hals enl följ: Varv 1: (räts) Maskas av 5(6)4(5)5(6)5(5) m i början av v och gör en dubbelint i slutet.

Varv 2 och alla v från avigs: stickas avigt utan avm och int.

Varv 3: Maskas av 4(5)4(5)5(5)5(5) m i början av v och gör en dubbelint i slutet.

Varv 5: (gäller endast strl 50-110): Maskas av -(-)3(4)5(5) 6(6) m i början av v och gör en dubbelint i slutet.

Nu återstår 2(2)2(2)2(2)3(3) m vilka avm.

VÄNSTER ÄRM

Stickas lika höger ärm men åt motsatt håll. Snedningen för halsen börjar 1 v tidigare från avigs.

MONTERING

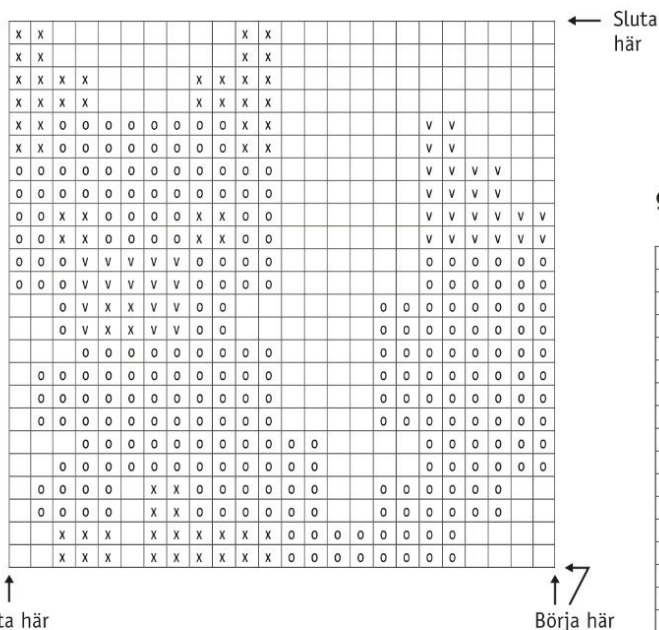
Spänn ut delarna efter angivna mått mellan fuktiga dukar och låt dem torka.

Halskant: Sy ihop raglansömmarna. **OBS!** På storlek 38-86 cl sys ej vänster bakre raglansöm. Använd kantm till sömsmån.

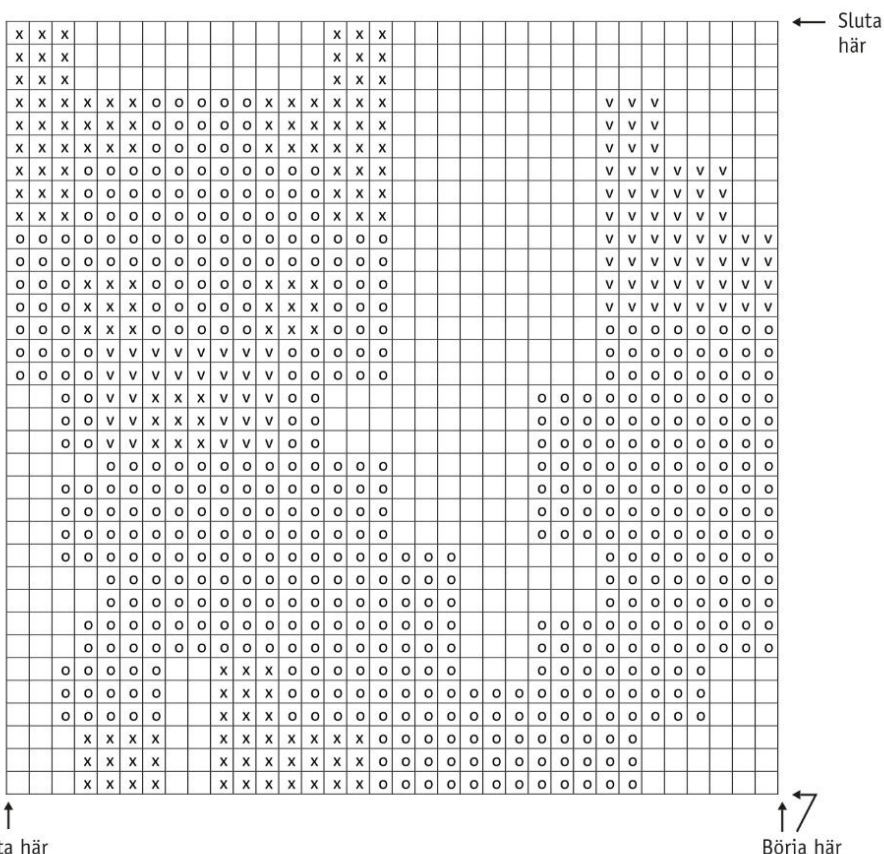
Halskant/halvpolo: Plocka från räts med rundst nr 2.5 upp 78(82)90(90)98(98)104(108) m runt halsringn och sticka resår 2 rm 2 am innanför kantm i var sida i ca 1½(1½)1½(1½)2(2)2(2) / 4(4)4(4)5(5)5(5) cm. **OBS!** På de 2 största storlekarna stickas halskanten i rundvarv. Maskas av i resår. Sy ihop vänster bakre raglansöm + halskant där den inte är ihopsydd. Skulle halsringningen kännas trång, lämna halskanten + ca 3 cm på raglansömmen öppen. Virka 1 v fm runt öppningen. Gör 2 st knapphålsöglor på vänster sida och sy i knappar på den högra.

Knapphålsögla: Fäst med 1 sm, virka 6-7 lm, fäst till en ögla med 1 sm. Sy ihop ärm- och sidsömmarna. Använd kantm till sömsmån.

91388. Diagram A



91388. Diagram B



91388. Teckenförklaring

- = Fg. 1
- = Fg. 2
- = Fg. 3
- = Fg. 4

Tips & Råd

För att undvika frågetecken: Tänk på att läsa igenom mönstret noga innan du påbörjar ditt arbete.

Masktäthet: Sticka eller virka alltid en provlapp enligt rekommendationen. Stämmer det inte med masktätheten som anges, prova med tunnare eller grövre stickor eller virknål. Om masktätheten inte stämmer kan resultatet få fel mått och form.

Markera storleken du stickar eller virkar så är det lättare att följa beskrivningstexten.

Diagram: Det underlättar att följa med i diagrammet om du sätter en linjal längs med den rad du stickar eller virkar.

Rörelsevvidden på plaggen i våra mönster varierar beroende på plaggets typ och form. För att hitta rätt storlek rekommenderar vi att du först mäter direkt på kroppen. Därefter bestämmer du själv storleken på plagget beroende på hur mycket rörelsevidd du vill att plagget ska ha. Plaggskisser visar plaggets mått.

Flerfärgstickning: Tänk på att sno tråden som löper med på baksidan om den du stickar med, om du stickar mer än 3-4 maskor av en och samma färg, så du inte får för långa lösa trådar på baksidan. Om garnet behöver snos flera varv i rad så ska du tänka på att inte sno det på samma ställe.

Garnalternativ: Observera att garnåtgång samt utseende kan variera vid byte av garn (även med garn i samma garngrupp).

Tips för handfärgat garn: Se till att från början ha tillräckligt med garn så det räcker till hela projektet då garnet kan variera i färg från parti till parti. Växla gärna mellan att sticka två varv från en härva och två varv från en annan för att få en jämnare blandning mellan färgerna.

Blockning och tvättning: Garn kan färga av sig när det ligger fuktigt en längre stund. Var extra varsam vid blockning och tvättning av plagg med starka kontrastfärger. Fukta arbetet, gärna med en sprayflaska, krama försiktigt ur eventuellt överskottsvatten i en hoprullad handduk. Lägg arbetet att plantorka och spänn ut det efter angivna mått.

Förkortningar

STICKNING

am = avig maska/aviga maskor, **arb** = arbetet, **avigs/AS** = avigsidan, **avm** = avmaska, **bakst** = bakstycke, **bf/bfg** = bottenfärg, **bmb** = bakre maskbågen, **cm:s** = centimeters, **db-int** = dubbelintagning, **döhpt** = dubbel överdragshoptagning, **enl** = enligt, **fg** = färg, **flm/LM** = flytta markör/lyft markör, **fmb** = främre maskbågen, **framst** = framstycke, **förkl** = förklaringar, **ggr** = gånger, **hopt** = hoptagning, **int** = intagning, **kantm** = kantmaska, **m** = maska/maskor, **mb** = maskbåge, **mf/mfg** = mönsterfärg, **omsl** = omslag, **plm/PM** = placera markör, **rest** = resterande, **rm** = rät maska/räta maskor, **räts/RS** = rätsidan, **rätst** = rätstickning, **slätst** = slätstickning, **st** = sticka/stickor, **tills** = tillsammans, **uppr** = upprepa, **v** = varv, **vr** = vriden/vridna, **v:s** = varvs, **yterl** = ytterligare, **öhpt** = överdragshoptagning, **ökn** = ökning

VIRKNING

dst = dubbelstolpe, **fm** = fast maska/fasta maskor, **hopv** = hopvirkade, **hst** = halvstolpe, **lm** = luftmaska, **lmb** = luftmaskbåge, **mb** = maskbåge, **omsl** = omslag, **st** = stolpe, **st-gr** = stolpgrupp, **sm** = smygmaska, **3-dst** = tredubbel stolpe, **5-lmb** = luftmaskbåge med 5 lm