

*Järbo*  
GARN



92031  
MIRA



A



B



## Värmmande mössa och pannband

**GARNKVALITÉ** Mira (100 % Extra fin merinoull. 'SW'. Ca 50 g = 125 m)

**MASKTÄTHET** Ca 22 m x 28 v dubbel moss-st på st 4 = 10 x 10 cm

**GARNALTERNATIV** Garngrupp 4 (OBS! Garnåtgång & form kan variera vid byte av garn)

### PANNBAND

**BREDD** Ca 13 cm

**OMKRETS** Ca 52 cm

**GARNÅTGÅNG** Ca 50 g (fg 46125, rosa)

**STICKOR** 4 mm

### MÖSSA

**STORLEKAR A:** kort modell (**B:** lång modell)

**LÄNGD** Ca 30 (38) cm, med uppvikt resårkant: ca 19-24, (27-31) cm (beroende på hur mycket man viker upp kanten)

**OMKRETS** Ca 52-55 (52-55) cm

**GARNÅTGÅNG** Ca 75 g (125) g (fg 46121, blå / 46104, grå)

**STRUMPSTICKOR** 4 mm

**RUNDSTICKA** 3,5, 40 cm och 4 mm, 40 eller 60 cm

### FÖRKLARINGAR

**Resår:** 2 rm, 3 am.

**Ökn:** lyft länken mellan 2 m, vrid och sätt tillbaks på vänster st, sticka rm/am vad som passar bäst

**Dubbel moss-st:**

**v 1:** \*1 rm, 1 am\* upprepa \* - \* v ut.

**v 2:** rm på rm, am på am.

**v 3:** \*1 am, 1 rm\* upprepa \* - \* v ut.

**v 4:** rm på rm, am på am.

Upprepa v 1-4.

### PANNBAND

Lägg upp 34 m på st 4 mm. Sticka 4 m dubbel moss-st, 26 m mönster (enl diagram), 4 m dubbel moss-st. Fortsätt sticka så rest av arb. När arb mäter ca 52 cm, maska av alla m på ett v från räts.

Sy ihop bandet, mitt bak. Fäst alla trådar.

### MÖSSA

Lägg upp 90 m på rundst 3.5 mm. Markera början på v. Sticka resår, 2 rm, 3 am till arb mäter ca 12 cm.

Byt till rundst 4 mm. Öka 18 m jämnt fördelat över v. Sticka dubbel moss-st i ca 15 (22) cm.

Nu minskas för kullen (börja minska på ett v där 1:a m stickas rät):

\*3 m tills, 3 m moss-st\*, upprepa \* - \* v ut.

Sticka 3 v dubbel moss-st. Byt till strumpst vid behov.

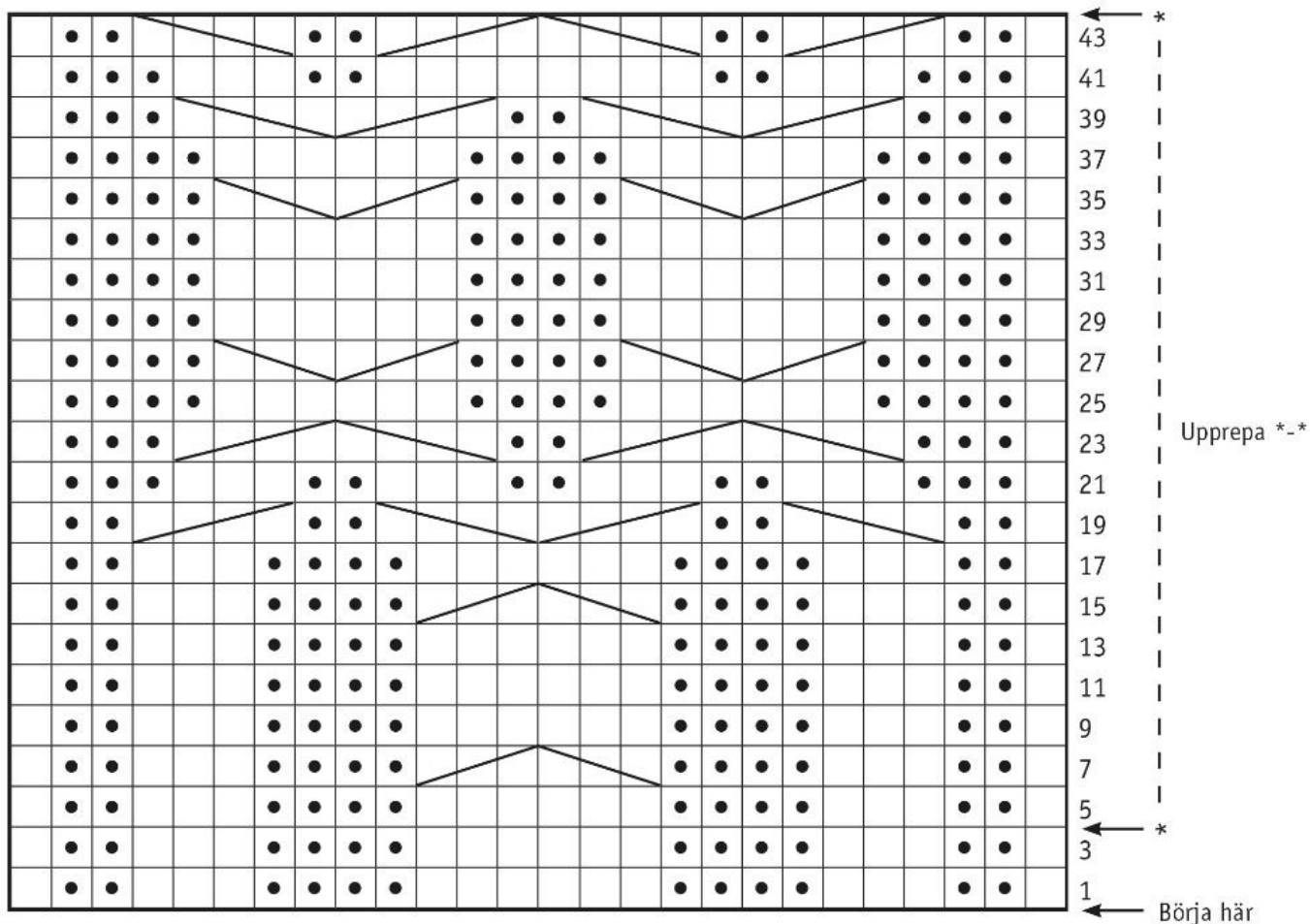
Minskning: \*3 m tills, 3 m moss-st\*, upprepa \* - \* v ut.

Sticka 3 v dubbel moss-st.


Minskning: \*3 m tills, 3 m moss-st\*, upprepa \* - \* v ut.


Klipp garnet, trä genom rest m.

Fäst alla trådar.




**TECKENFÖRKLARING**


 = rm på räts, am på avigs

 = am på räts, rm på avigs

 = sätt 3 m på flätst framför arb, 1 am, 3 rm från flätst

 = sätt 1 m på flätst bakom arb, 3 rm, 1 am från flätst

 = sätt 3 m på flätst framför arb, 3 rm, 3 rm från flätst

 = sätt 3 m på flätst bakom arb, 3 rm, 3 rm från flätst

Diagrammet visar v från rätsidan.  
 Avigsidans m stickas: rm på rm, am på am.  
 Upprepa v 5-44 till önskad längd.

## Tips & Råd

**För att undvika frågetecken:** Tänk på att läsa igenom mönstret noga innan du påbörjar ditt arbete.

**Masktäthet:** Sticka eller virka alltid en provlapp enligt rekommendationen. Stämmer det inte med masktätheten som anges, prova med tunnare eller grövre stickor eller virknål. Om masktätheten inte stämmer kan resultatet få fel mått och form.

**Markera** storleken du stickar eller virkar så är det lättare att följa beskrivningstexten.

**Diagram:** Det underlättar att följa med i diagrammet om du sätter en linjal längs med den rad du stickar eller virkar.

**Rörelsevidden** på plaggen i våra mönster varierar beroende på plaggets typ och form. För att hitta rätt storlek rekommenderar vi att du först mäter direkt på kroppen. Därefter bestämmer du själv storleken på plagget beroende på hur mycket rörelsevidd du vill att plagget ska ha. Plaggskisser visar plaggets mått.

**Flerfärgsstickning:** Tänk på att sno tråden som löper med på baksidan om den du stickar med, om du stickar mer än 3-4 maskor av en och samma färg, så du inte får för långa lösa trådar på baksidan. Om garnet behöver snos flera varv i rad så ska du tänka på att inte sno det på samma ställe.

**Garnalternativ:** Observera att garnåtgång samt utseende kan variera vid byte av garn (även med garn i samma garngrupp).

**Tips för handfärgat garn:** Se till att från början ha tillräckligt med garn så det räcker till hela projektet då garnet kan variera i färg från parti till parti. Växla gärna mellan att sticka två varv från en härva och två varv från en annan för att få en jämnare blandning mellan färgerna.

**Blockning och tvättning:** Garn kan färga av sig när det ligger fuktigt en längre stund. Var extra varsam vid blockning och tvättning av plagg med starka kontrastfärger. Fukta arbetet, gärna med en sprayflaska, krama försiktigt ur eventuellt överskottsvatten i en hoprullad handduk. Lagg arbetet att plantorka och spänn ut det efter angivna mått.

## Förkortningar

### STICKNING

**am** = avig maska/aviga maskor, **arb** = arbetet, **avigs/AS** = avigsidan, **avm** = avmaska, **bakst** = bakstycke, **bf/bfg** = bottenfärg, **bmb** = bakre maskbågen, **cm:s** = centimeters, **db-int** = dubbelintagning, **döhpt** = dubbel överdragshoptagning, **enl** = enligt, **fg** = färg, **flm/LM** = flytta markör/lyft markör, **fmb** = främre maskbågen, **framst** = framstycke, **förkl** = förklaringar, **ggr** = gånger, **hopt** = hoptagning, **int** = intagning, **kantm** = kantmaska, **m** = maska/maskor, **mb** = maskbåge, **mf/mfg** = mönsterfärg, **omsl** = omslag, **plm/PM** = placera markör, **rest** = resterande, **rm** = rät maska/räta maskor, **räts/RS** = rätsidan, **rätst** = rätstickning, **slätst** = slätstickning, **st** = sticka/stickor, **tills** = tillsammans, **uppr** = upprepa, **v** = varv, **vr** = vriden/vridna, **v:s** = varvs, **yterl** = ytterligare, **öhpt** = överdragshoptagning, **ökn** = ökning

### VIRKNING

**dst** = dubbelstolpe, **fm** = fast maska/fasta maskor, **hopv** = hopvirkade, **hst** = halvstolpe, **lm** = luftmaska, **lmb** = luftmaskbåge, **mb** = maskbåge, **omsl** = omslag, **st** = stolpe, **st-gr** = stolpgrupp, **sm** = smygmaska, **3-dst** = tredubbel stolpe, **5-lmb** = luftmaskbåge med 5 lm