

91080  
JÄRBO 8/4

Järbo  
GARN®



A



B



A

## Vackert virkat till bord och fönster

**GARNKVALITÉ** Järbo 8/4 (100% Bomull "Mercerisserad & Gasserad". Nystan ca 50 g = 170 m)

**MÅTT (A) Bredd:** Ca 140 cm (1 längd: Ca 35 cm)

**MÅTT (B) Bredd:** Ca 35 cm. **Längd:** Ca 100 cm

**GARNÅTGÅNG (A)** Ca 375 g (1 längd: Ca 90 g)

**GARNÅTGÅNG (B)** Ca 175 g

**VIRKNÅL** Nr 2

**MASKTÄTHET** Ca 32 m och 13 v med virknål nr 2 = 10 x 10 cm

### GARDINKAPPA (A)

**Första längden:** Lägg upp 120 lm.

**Varv 1:** Börja i 4:e lm från nålen, med 1 st, 1 st i var lm 2 ggr, \*2 lm, hoppa över 2 lm, 1 st\*, upprepa \*-\*, sluta v med 4 st.

**Varv 2-8:** Vänd med 3 lm (= 1:a st), 3 st i st, \*2 lm, 1 st i st\*, upprepa \*-\*, sluta v med 4 st i st. Fortsätt virka enligt diagrammet. **OBS!**

Tom ruta börjar alltid med 1 st, vid 1 X blir det därför 4 st i rad, vid 2 XX blir det 7 st i rad osv. Vid rundningen av udden börjar v med sm över de m som ska minskas.

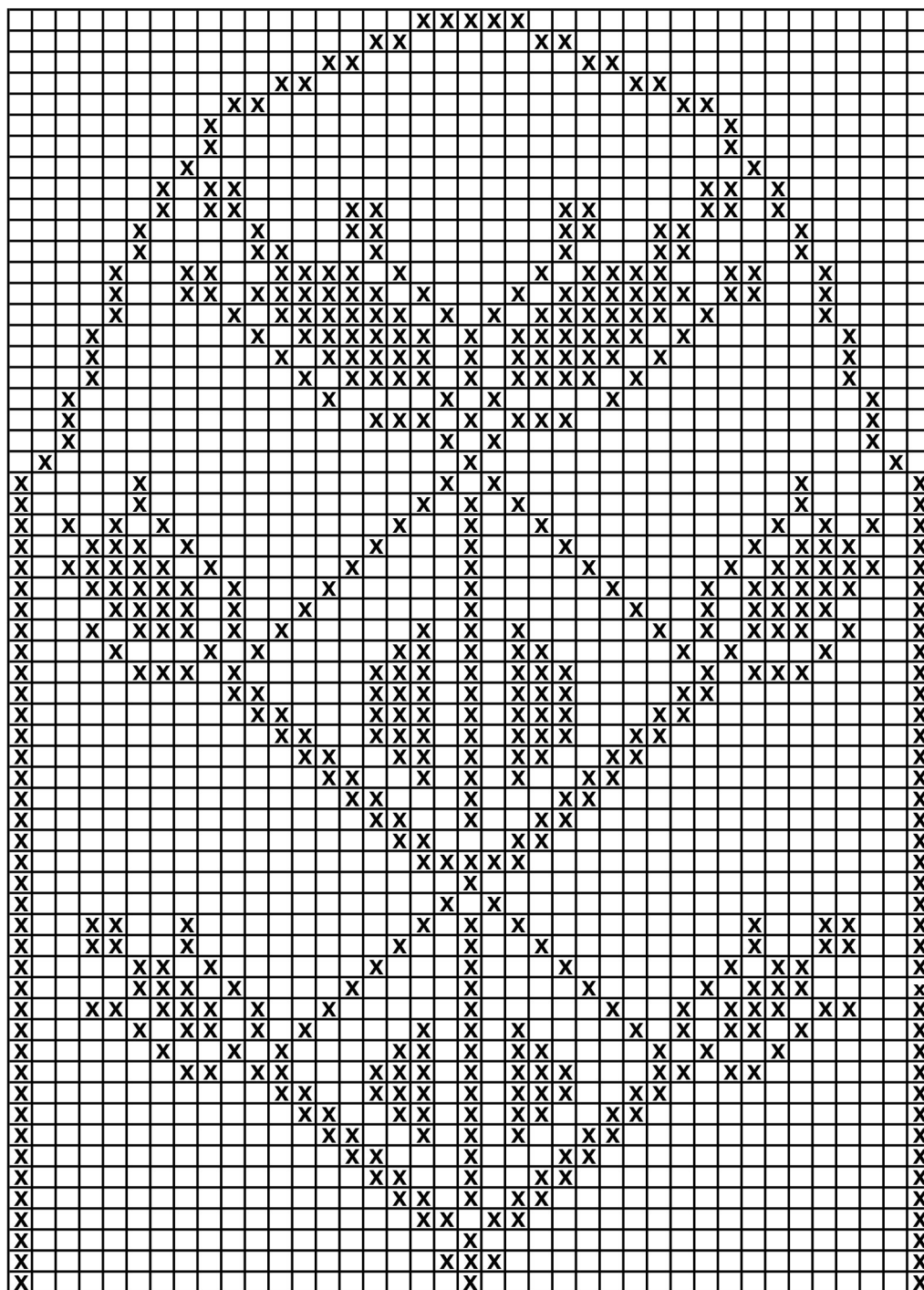
Virka 4 längder. Virka ihop dem på följande sätt: Börja vid uppläggningsen på 1:a längden om 1:a st på 1:a v med 1 fm, 2 lm, 1 st om 1:a st på 1:a v på 2:a längden, \*1 lm, 1 st om nästa st på 1:a längden, 1 lm, 1 st om nästa st på 2:a längden\*, upprepa \*-\*. Virka lika vid alla längderna. Fäst alla ändar. Trä band i hålvarven mellan längderna och rynka ihop något och knyt till. Vik ner de 4 översta varven och sy till.

### LÖPARE (B)

Löparen virkas från mitten. Lägg upp 120 lm.

**Varv 1:** Börja i 4:e lm från nålen med 1 st, 1 st i var lm 2 ggr, \*2 lm hoppa över 2 m, 1 st\*, upprepa \*-\* 18 ggr, 3 st, upprepa \*-\* 18 ggr, 3 st. Detta är diagrammets 1:a v. Fortsätt virka enligt diagrammet. Vid rundningen av udden börjar v med sm över de m som skall minskas. Fortsätt sedan vid uppläggningsen och virka mönstret i motsatt riktning. Fäst alla ändar.

## 91080 Diagram



Börja här

## 91080 Teckenförklaring

□ = 1 st, 2 lm

⊗ = 3 st

**OBS!** Tom ruta börjar alltid med 1 st, därför blir det 4 st i rad vid ett X och 7 st i rad vid XX osv.

## Tips & Råd

**För att undvika frågetecken:** Tänk på att läsa igenom mönstret noga innan du påbörjar ditt arbete.

**Masktäthet:** Sticka eller virka alltid en provlapp enligt rekommendationen. Stämmer det inte med masktätheten som anges, prova med tunnare eller grövre stickor eller virknål. Om masktätheten inte stämmer kan resultatet få fel mått och form.

**Markera** storleken du stickar eller virkar så är det lättare att följa beskrivningstexten.

**Diagram:** Det underlättar att följa med i diagrammet om du sätter en linjal längs med den rad du stickar eller virkar.

**Rörelsevidden** på plaggen i våra mönster varierar beroende på plaggets typ och form. För att hitta rätt storlek rekommenderar vi att du först mäter direkt på kroppen. Därefter bestämmer du själv storleken på plagget beroende på hur mycket rörelsevidd du vill att plagget ska ha. Plaggskisser visar plaggets mått.

**Flerfärgstickning:** Tänk på att sno tråden som löper med på baksidan om den du stickar med, om du stickar mer än 3-4 maskor av en och samma färg, så du inte får för långa lösa trådar på baksidan. Om garnet behöver snos flera varv i rad så ska du tänka på att inte sno det på samma ställe.

**Garnalternativ:** Observera att garnåtgång samt utseende kan variera vid byte av garn (även med garn i samma garngrupp).

**Tips för handfärgat garn:** Se till att från början ha tillräckligt med garn så det räcker till hela projektet då garnet kan variera i färg från parti till parti. Växla gärna mellan att sticka två varv från en härva och två varv från en annan för att få en jämnare blandning mellan färgerna.

**Blockning och tvättning:** Garn kan färga av sig när det ligger fuktigt en längre stund. Var extra varsam vid blockning och tvättning av plagg med starka kontrastfärger. Fukta arbetet, gärna med en sprayflaska, krama försiktigt ur eventuellt överskottsvatten i en hoprullad handduk. Lägga arbetet att plantorka och spänn ut det efter angivna mått.

## Förkortningar

### STICKNING

**am** = avig maska/aviga maskor, **arb** = arbetet, **avigs/AS** = avigsidan, **avm** = avmaska, **bakst** = bakstycke, **bf/bfg** = bottenfärg, **bmb** = bakre maskbågen, **cm:s** = centimeters, **db-int** = dubbelintagning, **döhpt** = dubbel överdragshoptagning, **enl** = enligt, **fg** = färg, **flm/LM** = flytta markör/lyft markör, **fmb** = främre maskbågen, **framst** = framstycke, **förkl** = förklaringar, **ggr** = gånger, **hopt** = hoptagning, **int** = intagning, **kantm** = kantmaska, **m** = maska/maskor, **mb** = maskbåge, **mf/mfg** = mönsterfärg, **omsl** = omslag, **plm/PM** = placera markör, **rest** = resterande, **rm** = rät maska/räta maskor, **räts/RS** = rätsidan, **rätst** = rätstickning, **slätst** = slätstickning, **st** = sticka/stickor, **tills** = tillsammans, **uppr** = upprepa, **v** = varv, **vr** = vriden/vridna, **v:s** = varvs, **yterl** = ytterligare, **öhpt** = överdragshoptagning, **ökn** = ökning

### VIRKNING

**dst** = dubbelstolpe, **fm** = fast maska/fasta maskor, **hopv** = hopvirkade, **hst** = halvstolpe, **lm** = luftmaska, **lmb** = luftmaskbåge, **mb** = maskbåge, **omsl** = omslag, **st** = stolpe, **st-gr** = stolpgrupp, **sm** = smygmaska, **3-dst** = tredubbel stolpe, **5-lmb** = luftmaskbåge med 5 lm