

Järbo
GARN®

16-07

SAGA
4 VÄRMANDE ACCESSOARER I SAGA
Dam: "One size"



16-07. 4 VARMENDE TILBEHØR I SAGA

GARNKVALITET Saga (100% Ull. Nøste ca. 50 g = 104 m)

GARNALTERNATIV Fantasi, Fuga, Lady, Gästrike 3 tr, Mellanraggi

STØRRELSER Dame, one size

HODEOMKRETS Ca. 54-56 cm

SKJERF/LENGDE Ca. 225 cm

LEGGVARMERE Omkrets ca. 36 cm, Lengde ca. 46 cm

GARNMENGDE

SKJERF Ca. 350 g

LUE Ca. 100 g

LEGGVARMERE Ca. 200 g

TORGVANTER Ca. 100 g

HELT SETT Ca. 700 g

PINNER Nr 4,5, 5 + flettepinne

STRØMPEPINNER Nr 3,5 og 4

STRIKKEFASTHET Ca 19 m og 26 p glattstr på p nr. 5 = 10 x 10 cm - eller tilpass til det pinnennummer du må ha for at 19 m og 26 p skal måle 10 x 10 cm. Ca 17 m rillestr (= r på alle p) på p nr. 5 = 10 cm. Ca 25-26 m "bjørnebærmønster" på p nr. 5 = 10 cm.

FORKLARINGER

Øk 1 m = ta opp tråden mellom 2 m og strikk den vridd r.

Ytterste m i hver side str r på alle p = kantm

Enkel felling: I beg av p: str 2 m r sm

I slutten av p: ta 1 m løs av, str 1 m, trekk den løse m over den str

Dobbel felling: I beg av p: str 3 m r sm

I slutten av p: ta 1 m løs av, str 2 m r sm, trekk den løse m over de str

DOBBEL PERLESTRIKK

1. p (retten): X 1 r, 1 vr, gjenta fra X ut p.

2. p (vrangen): str r over r og vr over vr m.

3. p: X 1 vr, 1 r, gjenta fra X ut p.

4. p: vr over vr og r over r m. Gjenta 1.-4. p

BJØRNEBÆRMØNSTER

1. p: (retten) str alle m vr.

2. p: X str 1 r, 1 vr + 1 r i samme m, str 3 m vr sm, gjenta fra X ut p.

3. p: str alle m vr.

4. p: X Str 3 m vr sm, str 1 r + 1 vr + 1 r i samme m, gjenta fra X ut p. Gjenta 1.-4. p.

Vrangvendt glattstrikk (vr.vendt glattstr): Str vr på retten og r på vrangen.

Kantm: I beg av p: str m r i bakre maskebue. I slutten av p: Ta m løs av med tråden foran arb.

SKJERF

Del 1: Legg opp 49 m på p nr. 5 og str 56 cm rillestr. Første p = vrangen. Øk 4 m på siste p fra vrangen = 53 m.

Del 2: På denne delen str 2 kantm i hver side. **OBS!** Det er bare den ytterste kantm i hver side som str iflg forklaringen i beg, den andre str i vanlig rillestr hver p. Str rutemønster slik: 2 kantm, X 7 m glattstr, 7 m vr.vendt glattstr, gjenta fra X ut p og avslutt med 2 kantm. Str så 10 p. På neste p fra retten str slik: 2 kantm, X 7 m vr.vendt glattstr, 7 m glattstr, gjenta fra X ut p, avslutt med 2 kantm. Str så 10 p. Gjenta disse 20 p så det blir et rutemønster. Gjenta til det er str 14 ruterader. Siste p fra vrangen str r og øk 4 m jevnt fordelt = 57 m.

Del 3: Str flettemønster slik: kantm, 5 m perlestr, flette iflg diagr 1 over 6 m, 9 m vr.vendt glattstr, flette iflg diagr 2 over 15 m, 9 m vr.vendt glattstr, flette iflg diagr 1 over 6 m, 5 m perlestr + kantm. Str slik 144 p slik: **OBS!** Siste p fra vrangen str r og øk i tillegg 13 m jevnt fordelt på p = 70 m.

Del 4: Str "Bjørnebærmønster" iflg forkl innenfor kantm i hver side. Str til del 4 måler ca 57 cm. Skjerfet bør nå måle ca. 222-225 cm.

Klipp av garnet og fest tråden. Lag 14 frynser og fest med jevne mellomrom langs den **rillestr** kortsiden.

1 frynse: Klipp til 4 garntråder ca. 40 cm lange. Brett dem på midten, trekk bretten gjennom kanten så den danner en løkke, trekk de løse endene gjennom løkken og trekk til.

LUE

Legg opp 106 m på p nr. 4.5 og str ca. 12 cm vr.bord, 2 r, 2 vr, innenfor kantm i hver side. Fell på siste p fra vrangen 4 m jevnt fordelt = 102 m. Bytt til p nr. 5 og str nå slik: kantm, X 10 m vr.vendt glattstr, flette iflg diagr 2 over 15 m, gjenta fra X ytterl 3 ggr og avslutt med 1 kantm. Når arb fra vr.borden måler 24 cm, felles på neste p fra retten slik: Str 2 og 2 m sm i feltet med vr.vendt glattstr mellom flettene = 5 vr m mellom flettene. Str 3 p. På neste p fra retten felles slik: Str 2 m sm, str 1 vr, str 2 m sm i feltet med vr.vendt glattstr mellom flettene = 3 vr mellom flettene. Str 1 p. Str nå vr.vendt glattstr over alle m. Str 2 p. På neste p fra retten str 2 og 2 m r sm ut p, innenfor kantm. Str 1 p. På neste p fra retten str 2 og 2 m r sm ut p, innenfor kantm. Str 1 p. Klipp av garnet og trekk det gjennom de rest m. Sy sm luen med kantm til sømrom.

LEGGVARMERE

Legg opp 74 m på p nr. 4.5 og str ca. 2 cm vr.bord, 2 r, 2 vr, innenfor kantm i hver side (siste p str fra vrangen). Bytt til p nr. 5 og str slik: kantm, X 9 m vr.vendt glattstr, flette iflg diagr 2 over 15 m, gjenta fra X ytterl 2 ggr og avslutt med kantm. Str 108 p iflg diagr. Bytt til p nr. 4.5 og str ca. 2 cm vr.bord, 2 r, 2 vr, innenfor kantm i hver side (siste p str fra vrangen). Fell av i vr.bordstr. Sy sm leggvarmere med kantm til sømrom.

TORGVANTER

VANTEN

Legg opp 40 m på strømpep nr. 3.5 og fordel m på 4 p. Str videre rundt. Str 6 cm vr.bord, 1 r, 1 vr. Øk på siste p 1 m = 41 m. Bytt til strømpep nr. 4 og str glattstr. **Finn midten** = midt oppå hånden. Her str flette over 13 m iflg diagr 3. Str 29 p, arb skal da måle ca. 20 cm. Str slik:

Høyre vante: Marker tommelen ved å str de første 7 m på 3. p i en annen farge. Sett m tilbake på venstre p og str dem med vantens garn.

Venstre vante: Marker tommelen ved å str de 7 siste m på 2. p i en annen farge. Sett m tilbake på venstre p og str dem med vantens garn. Str 13 p. Sett en merketråd i den første m på 3. p til høyre vante vante og i den første m på 1. pinne til venstre vante (markering for opplukking av toppen på vanten). Fell 1 m = 40 m. Avslutt fletten, dvs str videre i glattstr over flettens m.

FINGRE

Sett de hvilende m på en tråd mens du str én og én finger. Beg å str lillefingeren på høyre vante. Beg å str pekefingeren på venstre vante. Fordel m på hver finger på 3 strømpep og str slik:

LILLEFINGER

5 m fra over- resp undersiden, og 2 m mellom lille- og ringfingeren = 12 m.

RINGFINGER

5 m fra over- resp undersiden, og 2 m mellom fingrene = 14 m.

LANGFINGER

5 m fra over- resp undersiden, og 2 m mellom fingrene = 14 m.

PEKEFINGER

5 m fra over- resp undersiden, og 2 m mellom peke- og langfinger = 12 m. På første fingeren legges opp 2 m mellom fingrene, og når du str neste finger, plukker du opp 2 m fra opplegget/åpningkanten fra den første fingeren og legger også opp 2 nye m i mellomrommet mot neste finger. Dette gjøres for å unngå hull mellom fingrene. På alle fingrene str 6 omg rundt. Fell av.

TOPPEN PÅ VANTEN

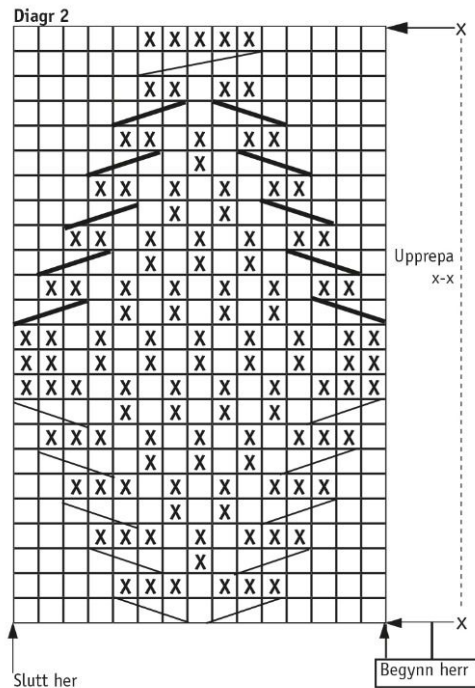
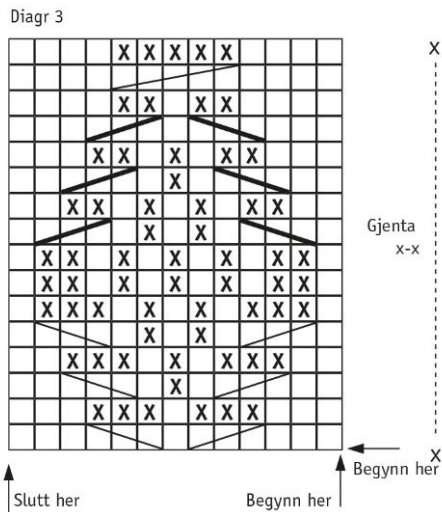
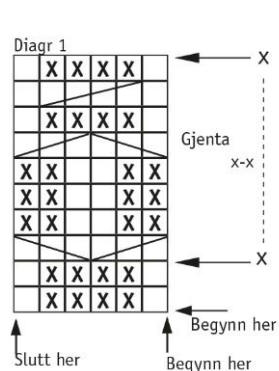
Fra vantens overside (vrangbordkanten vender ned) plukkes opp 20 m fra vantens overside på p nr. 4, en p nedenfor markeringen. Forts og legg opp 20 nye m på p nr. 3,5 = 40 m. Fordel m på 4 p, 10 m på hver p. Str nå 4 omg rundt slik: på de opplagte m str vr.bord, 1 r, 1 vr på p nr. 3,5, på de opplukkede m, på håndens overside, str glattstr med p nr. 4. Str deretter hele toppen med p nr. 4 og glattstr. Str 22 omg (eller ønsket lengde). Felling i beg av 1. og 3. p: 1 r, 1 otf. Felling i slutten på 2. og 4. p: str til det gjenstår 3 m,

str 2 m sm, 1 r. Str X 1 omg med fellinger, 2 omg glattstr, gjenta fra X 1 gang. Str 1 omg glattstr og str deretter avfellingsomg til det er 9 m igjen. Str 2 og 2 m r sm ut omg. Klipp av garnet, trekk tråden gjennom de rest m, stram til og fest godt.



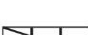
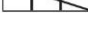




TOMMEL



Trekk ut tråden i avvikende farge og plukk opp 7 m under tommelhullet og 6 m over. Sett en merketråd midt mellom de 2 midterste m av disse 6 m. Plukk i tillegg opp 1 m i hver side av tommelhullet. Fordel disse 15 m på 4 strømpep nr 4. Str 13 omg glattstr rundt = alle omg str r. Fell av 4 m over merketråden på tommelens innside. Legg opp på neste p 4 nye m over de avfelte m. Str ytterl 4 omg.

Felling i toppen på tommelen. 1. omg: X 2 r sm, 1 r, gjenta fra X ut omg. **2. omg:** glattstr. **3. omg:** = 1. omg. Klipp av garnet, trekk det gjennom de rest m, stram til og fest godt.



Tegnforklaring Diagram 1, 2, 3

-  = **Diagr 1:** sett 1 vr m på en flettep bak arb, str 2 r, str m på flettep vr
-  = **Diagr 2 og 3:** sett 1 vr m på en flettep bak arb, str 2 r, str m på flettep i perlestrikk.
-  = **Diagr 1:** sett 2 m på flettep foran arb, str 1 vr, str m på flettep r
-  = **Diagr 2 og 3:** sett 2 r m på en flettep foran arb, str 1 vr i perlestrikk.
-  = sett 2 r m på en flettep foran arb, str 1 vr, str m på flettep r
-  = sett 1 m perlestr på flettep bak arb, str 2 r, str m på flettep vr
-  = sett 2 r m på flettep bak arb, str 2 r m, str m på flettep r
-  = sett 3 m på flettep bak arb, str 2 r m, str m på flettep r

-  = vr på retten og r på vrangen
 -  = r på retten og vr på vrangen
- } Diagr 1, 2, 3

Tips & Råd

For å unngå spørsmål: Les nøye gjennom oppskriften før du begynner på arbeidet.

Markér med en farget penn den størrelsen du strikker/hekler, så blir det lettere å følge oppskriften.

Strikk/hekle alltid en prøvelapp: Vi anbefaler at du strikker/hekler en prøvelapp som er ca. 12 x 12 cm for å se at du holder den angitte strikke-/heklefastheten. Stemmer ikke strikke-/heklefastheten, prøv med tynnere eller tykkere pinner/heklenål.

Diagram: Det blir lettere å følge med i diagrammet om du legger en linjal eller et ark langs den ruteraden du strikker/hekler.

Tips for håndfarget garn: Fargen på garnet kan variere fra parti til parti, så pass på at du fra starten har nok garn til hele prosjektet. For å få en jevnere blanding mellom fargene, kan du gjerne veksle mellom å strikke to pinner fra en hespe og to pinner fra en annen.

Garnalternativ: Vær obs på at strikke-/heklefasthet, garnforbruk og den endelige fasongen kan variere ved bytte av garn (også med garn i samme garngruppe).

Forkortelser

Strikking

arb=arbeid/arbeidet, bakstk=bakstykke, beg=begynn/begynnelsen, bf/bfg=bunnfarge, bmb=bakre maskebue, dotf=dobbel overtrekksfelling, fg=farge, flm=flytt markør, flg=følgende, fmb=fremre maskebue, forkl=forklaring/forklaringer, forstk=forstykke, ggr=ganger, glattstr=glattstrikk, iflg=ifølge, kantm=kantmaske, LM=løft markør, m=maske/masker, mb=maskebue, mf/mfg=mønsterfarge, omg=omgang, otf=overtrekksfelling, p=pinne/pinner, plm/pm=placer markør, r=rett maske/rette masker, rillestr=rillestrikk, rest=resten/resterende, RS=rettsiden, sm=sammen, vr=vang maske/vrange masker, VS=vrangsiden, ytterl=ytterligere, økn=økning

Hekling

arb=arbeid/arbeidet, beg=begynn/begynnelsen, bakstk=bakstykke, beg=begynn/begynnelsen, bf/bfg=bunnfarge, bmb=bakre maskebue, dst=dobbelstav, fg=farge, flm=flytt markør, fm=fastmaske/fastmasker, fmb=fremre maskebue, forkl=forklaring/forklaringer, ggr=ganger, hst=halvstav, iflg=ifølge, kantm=kantmaske, kjm=kjedemaske, lm=luftmaske, LM=løft markør, lmb=luftmaskebue, m=maske/masker, mb=maskebue, mf/mfg=mønsterfarge, omg=omgang, plm/pm=placer markør, rest=resten/resterende, RS=rettsiden, sm=sammen, st=stav, stgr=stavgruppe, VS=vrangsiden, ytterl=ytterligere, økn=økning, 3-dst=tredobbel stav, 5-lmb=luftmaskebue med 5 lm