

**Järbo**  
GARN®

92443  
ASTRID



## 92443. 'Vargtass' - Barnekoft med dyremønster

Fine, varme farger og herlig dyreinspirert! Denne myke ullkoften passer perfekt på lekende barn i høst. Du strikker den sømløs nedenfra og opp i garnet Astrid.

**GARNKVALITET** Astrid (100 % Ull, superwash. Nøste ca. 50 g = 125 m)

**STRIKKEFASTHET** Ca. 20-21 m og 27 p på p 4 mm = 10 x 10 cm

**GARNALTERNATIV** Garngruppe 4 (**OBS!** Garnforbruk & fasong kan variere ved bytte av garn)

**STØRRELSER-CL** 98-104(110-116)122-128(134-140) cl

**STØRRELSER-ALDER** 2-4(4-6)6-8(8-10) år

**LENGDE OPP TIL ERMEHULLET** Ca. 25 (28) 32 (36) cm

**ERMELENGDE** Ca. 27 (31) 33 (35) cm

**OVERVIDDE** Ca. 69 (74) 77 (80) cm

### GARNFORBRUK

**Fg 1:** Ca. 200 (250) 250 (300) g (fg 18404, brun)

**Fg 2:** Ca. 50 (50) 100 (100) g (fg 18402, natur)

**Fg 3:** Ca. 50 (50) 50 (50) g (fg 18419, grønn)

**STRØMPEPINNER** 3.5 og 4 mm

**RUNDPINNER** 3.5 cm 40 cm, 3.5 og 4 mm, 60 cm

**TILBEHØR** 7 (7) 8 (8) knapper

**MATCHENDE GENSER** Se oppskrift 92328

### FORKLARINGER

**Kantmaske (kantm):** Strikk 1 m r i hver side.

**Øk 1 m:** Ta opp tverrtråden mellom 2 m, vri den og strikk den r.

**OBS!** Les nøye gjennom hele teksten så du ikke går glipp av noen momenter.

Kofter strikkes frem og tilbake.

### BOLEN

Legg opp 140 (152) 158 (164) m på rundp 3.5 med fg 1. Innenfor 1 kantm i hver side strikkes 3 (4) 4 (4) cm vr.bord frem og tilbake, 1 vr, 1 r, avslutt med 1 vr.

Bytt til rundp 4 og strikk videre i glattstr frem og tilbake. Sett en markør i hver side med 72 (78) 80 (84) m = bakstk og 34 (37) 39 (40) m til hhv. venstre og høyre forstk.

Etter 2 p strikkes ruteborden iflg diagrammet.

Etter avsluttet diagram strikkes med fg 1 til arb tar slutt. Strikk til arb måler 25 (28) 32 (36) cm. Vil du justere lengden på plagget, gjøres det her. Fell til ermehull på hver side av markørene 4 (4) 4 (4) m (= 8 m felt i hver side). Legg arb til side.

### ERMER

Legg opp 38 (40) 42 (44) m på strømpep 3.5 med fg 1 og strikk 3 (4) 4 (4) cm vr.bord rundt, 1 r, 1 vr.

Bytt til strømpep 4 og strikk rundt i glattstr = r på alle omg. Sett en markør mellom første og siste m. Øk på første omg 4 (2) 6 (4) m jevnt fordelt. Etter 1 omg strikkes rutebord iflg diagrammet. 3 omg etter vr.borden økes 1 m på hver side av markøren. Gjenta økn med 2 (2) 2 (2) cm mellomrom til det er 66 (68) 72 (76) m på omg. De økte m strikkes i mønster etter hvert. Etter avsluttet diagram strikkes med fg 1 til arb tar slutt. Når hele arb måler 27 (31) 33 (35) cm, felles til ermehull på hver side av markøren 4 (4) 4 (4) m (= 8 m felt i hver side). Legg arb til side og strikk det andre ermet likt.

### BÆRETYKKE

Strikk sammen delene på rundp 4 mm, 60 cm, med fg 1 slik: høyre forstk: 30 (33) 35 (36) m, det ene ermet: 58 (60) 64 (68) m, bakstk: 64 (70) 72 (76) m, det andre ermet: 58 (60) 64 (68) m, venstre forstk: 30 (33) 35 (36) m = totalt 240 (256) 270 (284) m. Strikk 1 p og fell samtidig jevnt fordelt til 237 (255) 267 (279) m. Strikk nå mønster iflg diagrammet. Bytt til rundp 40 cm når maskeantallet krever det.

## MONTERING

**Halskant:** Med rundp 3.5 og fg 3 strikkes 2,5 cm vr.bord, 1 r, 1 vr, innenfor 1 kantm i hver side. Fell av i vr.bordstrikk.

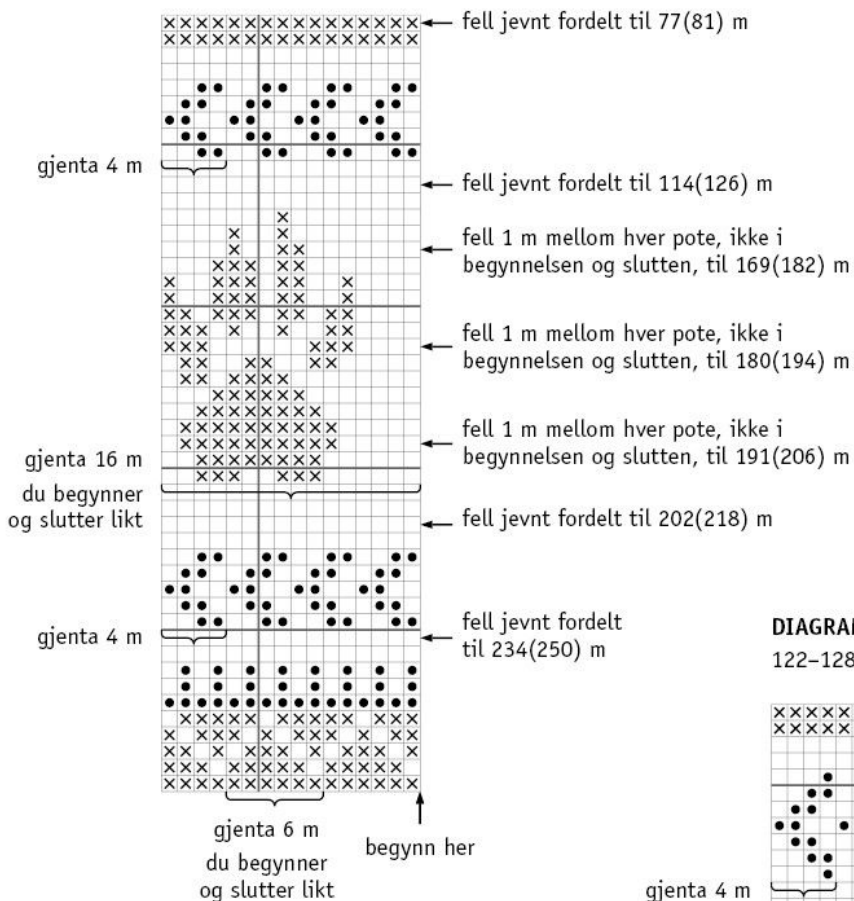
**Venstre forkant:** Plukk opp m langs forkanten fra retten med p 3.5 og fg 1 slik: 1 m i hver p, men hopp over ca. hver 6. p. Strikk 2,5 cm vr.bord, 1 vr, 1 r. Avslutt med 1 vr.

**Høyre forkant:** Strikkes som venstre, men midt langs kanten felles til 7 (7) 8 (8) knapphull slik: strikk 2 m sm, 1. Det øverste knappullet strikkes midt foran halskanten, det nederste ca. 1 cm fra nederkanten og de øvrige jevnt fordelt.

Sy igjen åpningen under ermene og sy i knapper så de stemmer med knapphullene.

### DIAGRAM

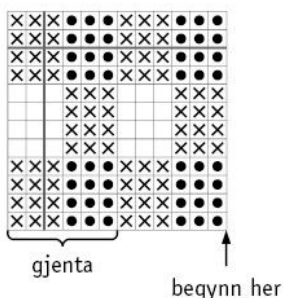
98-104 (110-116) cl



X = fg 1  
 □ = fg 2  
 ● = fg 3

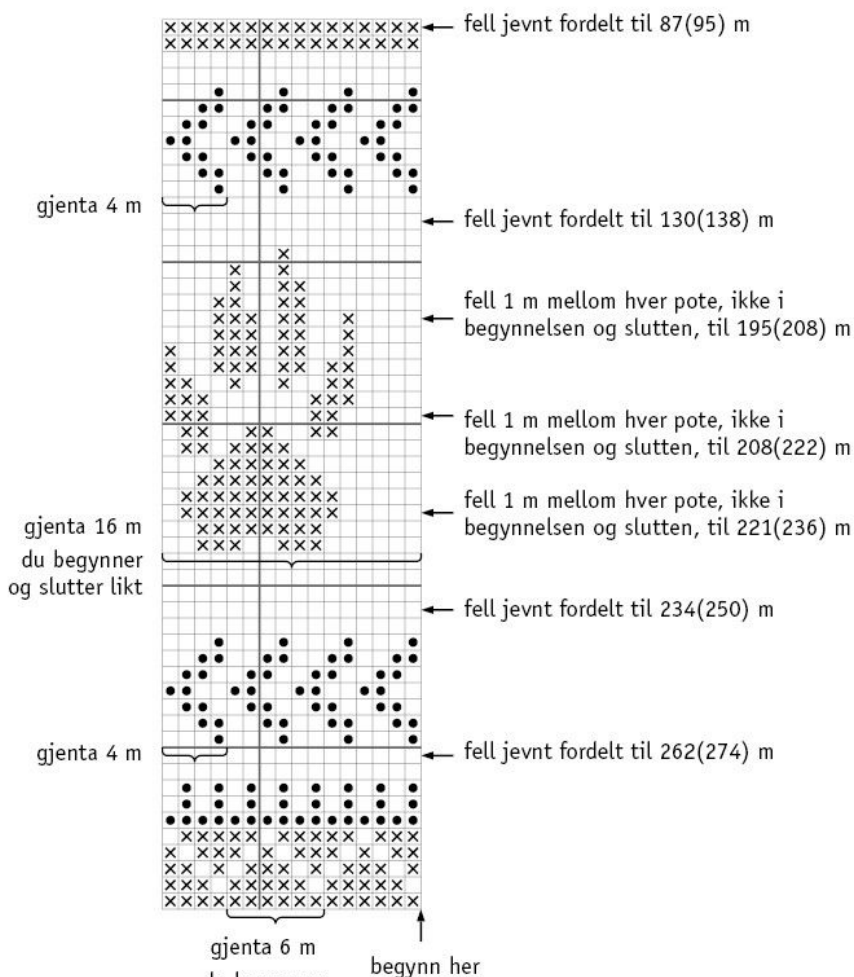
### DIAGRAM

Rutebord bak-, forstykke og ermer



### DIAGRAM

122-128 (134-140) cl



## Tips & Råd

**For å unngå spørsmål:** Les nøye gjennom oppskriften før du begynner på arbeidet.

**Markér med en farget penn** den størrelsen du strikker/hekler, så blir det lettere å følge oppskriften.

**Strikk/hekle alltid en prøvelapp:** Vi anbefaler at du strikker/hekler en prøvelapp som er ca. 12 x 12 cm for å se at du holder den angitte strikke-/heklefastheten. Stemmer ikke strikke-/heklefastheten, prøv med tynnere eller tykkere pinner/heklenål.

**Diagram:** Det blir lettere å følge med i diagrammet om du legger en linjal eller et ark langs den ruteraden du strikker/hekler.

**Tips for håndfarget garn:** Fargen på garnet kan variere fra parti til parti, så pass på at du fra starten har nok garn til hele prosjektet. For å få en jevnere blanding mellom fargene, kan du gjerne veksle mellom å strikke to pinner fra en hespe og to pinner fra en annen.

## Forkortelser

### Strikking

arb=arbeid/arbeidet, bakstk=bakstykke, beg=begynn/begynnelsen, bf/bfg=bunnfarge, bmb=bakre maskebue, dotf=dobbel overtrekksfelling, fg=farge, flg=følgende, fmb=fremre maskebue, forkl=forklaring/forklaringer, forstk=forstykke, ggr=ganger, glattstr=glattstrikk, iflg=ifølge, kantm=kantmaske, m=maske/masker, mb=maskebue, mf/mfg=mønsterfarge, omg=omgang, of=overtrekksfelling, p=pinne/pinner, plm=placer markør, r=rett maske/rette masker, rillestr=rillestrikk, rest=resten/resterende, sm=sammen, vr=vang maske/vrange masker, ytterl=ytterligere, økn=økning

### Hekling

arb=arbeid/arbeidet, beg=begynn/begynnelsen, bakstk=bakstykke, beg=begynn/begynnelsen, bf/bfg=bunnfarge, bmb=bakre maskebue, dst=dobbelstav, fg=farge, fm=fastmaske/fastmasker, fmb=fremre maskebue, forkl=forklaring/forklaringer, ggr=ganger, hst=halvstav, iflg=ifølge, kantm=kantmaske, kjm=kjedemaske, lm=luftmaske, lmb=luftmaskebue, m=maske/masker, mb=maskebue, mf/mfg=mønsterfarge, omg=omgang, plm=placer markør, rest=resten/resterende, sm=sammen, st=stav, stgr=stavgruppe, ytterl=ytterligere, økn=økning, 3-dst=tredobbel stav, 5-lmb=luftmaskebue med 5 lm