

Järbo
GARN

91988
RAGGI



91988. 80-TALLSJAKKE TIL DAME

GARNKVALITET Raggi (70 % Ull "Superwash", 30 % Akryl. Nøste ca. 100 g = 150 m)

STRIKKEFASTHET Ca. 18 m og 25 p glattstr på p 4.5 = 10 x 10 cm

Ca. 19 m og 27-28 p mønsterstrikk på p 4.5 = 10 x 10 cm

GARNALTERNATIV Garngruppe 5 (**OBS!** Garnforbruk & fasong kan variere ved bytte av garn)

STØRRELSER-DAME XS(S)M(L)XL(2XL)

STØRRELSER-EU 32-34(36-38)40-42(44-46)48-50(52-54)

OVERVIDDE Ca. 98(106)114(123)131(143) cm

HEL LENGDE Ca. 54(56)58(60)62(64) cm

GARNFORBRUK Ca. 600(650)700(750)800(825) g (fg 15144)

PINNER 4 og 4.5 mm

TILBEHØR 5-7 knapper

FORKLARINGER

Kantm: Første og siste m strikkes r på alle p.

BAKSTYKKE

Legg opp 95(103)111(119)127(137) m med p 4.5 og strikk 1 p r. Strikk videre med mønster iflg diagrammet.

Strikk rett opp til arb måler ca. 54(56)58(60)62(64) cm, da felles i hver side til skuldrene annenhver p 10,11,11(11,12,

12)12,13,13(14,14,14)15,15,15(17,16,16) m. Samtidig med 1. skulderfelling settes de midterste 25(27)29(29)31(33) m på en maskenål eller tråd til halsen og hver side strikkes videre for seg. Fell videre 3 m til halsen (alle størr). Strikk den andre siden likt.

VENSTRE FORSTYKKE

Legg opp 45(49)53(57)61(67) m med p 4.5 og strikk 1 p r. Strikk så videre med mønster iflg diagrammet innenfor kantm i hver side.

Beg i siden som på bakstk. Strikk rett opp til arb måler ca. 46(48)50(52)54(56) cm, da settes de ytterste 5(6)7(7)8(8) m mot halsen på en maskenål eller tråd. Fell ytterl til halsen annenhver p 3,2,1,1,1 m (alle størr).

Når arb måler ca. 54(56)58(60)62(64) cm, felles skulderm som på bakstk.

HØYRE FORSTYKKE

Strikkes som venstre, men speilvendt.

ERMER

Legg opp 45(47)49(51)53(53) m med p 4.5 og strikk 1 p r. Strikk så videre med mønster iflg diagrammet innenfor kantm. Etter 6 p

økes 1 m i hver side vekselvis hver 6. p og hver 4. p 22(22)22(23)24(24) ggr = 89(91)93 (97)101(101) m. (Disse m strikkes i mønster etter hvert.) Når arb måler ca. 44(46)47(48)48(49) cm, felles alle m løst av.

MONTERING

Spenn ut delene etter angitte mål mellom fuktige håndklær og la alt tørke. Sy skuldersømmene.

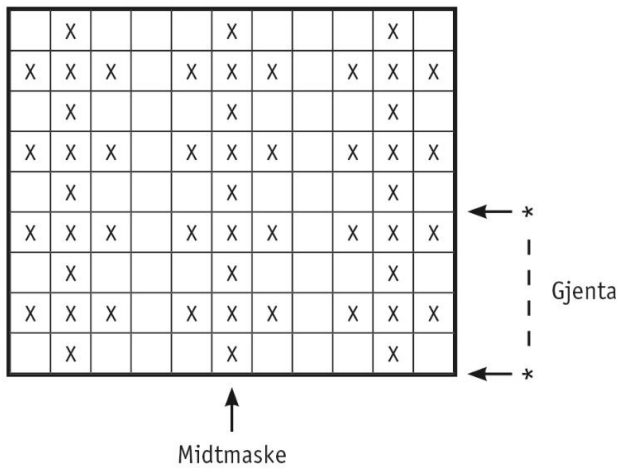
Halskant: Med p 4 plukker du opp rundt halsen fra retten 99(101)103(105)107(107) m. Strikk 8 p vr.bord, 1 r, 1 vr, og fell av i vr.bordstrikk.

Venstre forkant: Plukk opp m fra retten langs venstre forkant og halskant med p 4 slik: 1 m i hver p, men hopp over hver 4. m. Strikk så 8 p vr.bord, 1 r, 1 vr, og fell av i vr.bordstrikk.

Høyre forkant: Plukk opp og strikk som venstre forkant, men på 4. p felles til 5-7 knapphull. Det øverste midt foran halskanten, det nederste ca. 2 cm fra nederkanten, og de øvrige jevnt fordelt.

Knapphull: Fell 2 m og legg dem opp igjen på neste p. Sy i ermene. Sy side- og ermesømmene med kantm til sømrom. Til slutt syr du rundt knapphullene med knapphullsting og syr i knappene.

DIAGRAM



TEGNFORKLARING

= vr på retten, r på vrangen

= r på retten, vr på vrangen

Tips & Råd

For å unngå spørsmål: Les nøye gjennom oppskriften før du begynner på arbeidet.

Markér med en farget penn den størrelsen du strikker/hekler, så blir det lettere å følge oppskriften.

Strikk/hekle alltid en prøvelapp: Vi anbefaler at du strikker/hekler en prøvelapp som er ca. 12 x 12 cm for å se at du holder den angitte strikke-/heklefastheten. Stemmer ikke strikke-/heklefastheten, prøv med tynnere eller tykkere pinner/heklenål.

Diagram: Det blir lettere å følge med i diagrammet om du legger en linjal eller et ark langs den ruteraden du strikker/hekler.

Tips for håndfarget garn: Fargen på garnet kan variere fra parti til parti, så pass på at du fra starten har nok garn til hele prosjektet. For å få en jevnere blanding mellom fargene, kan du gjerne veksle mellom å strikke to pinner fra en hespe og to pinner fra en annen.

Garnalternativ: Vær obs på at strikke-/heklefasthet, garnforbruk og den endelige fasongen kan variere ved bytte av garn (også med garn i samme garngruppe).

Forkortelser

Strikking

arb=arbeid/arbeidet, bakstk=bakstykke, beg=begynn/begynnelsen, bf/bfg=bunnfarge, bmb=bakre maskebue, dotf=dobbel overtrekksfelling, fg=farge, flm=flytt markør, flg=følgende, fmb=fremre maskebue, forkl=forklaring/forklaringer, forstk=forstykke, ggr=ganger, glattstr=glattstrikk, iflg=ifølge, kantm=kantmaske, LM=løft markør, m=maske/masker, mb=maskebue, mf/mfg=mønsterfarge, omg=omgang, otf=overtrekksfelling, p=pinne/pinner, plm/pm=plasser markør, r=rett maske/rette masker, rillestr=rillestrikk, rest=resten/resterende, RS=rettsiden, sm=sammen, vr=vang maske/vrange masker, VS=vrangsidene, ytterl=ytterligere, økn=økning

Hekling

arb=arbeid/arbeidet, beg=begynn/begynnelsen, bakstk=bakstykke, beg=begynn/begynnelsen, bf/bfg=bunnfarge, bmb=bakre maskebue, dst=dobbelstav, fg=farge, flm=flytt markør, fm=fastmaske/fastmasker, fmb=fremre maskebue, forkl=forklaring/forklaringer, ggr=ganger, hst=halvstav, iflg=ifølge, kantm=kantmaske, kjm=kjedemaske, lm=luftmaske, LM=løft markør, lmb=luftmaskebue, m=maske/masker, mb=maskebue, mf/mfg=mønsterfarge, omg=omgang, plm/pm=plasser markør, rest=resten/resterende, RS=rettsiden, sm=sammen, st=stav, stgr=stavgruppe, VS=vrangsidene, ytterl=ytterligere, økn=økning, 3-dst=tredobbel stav, 5-lmb=luftmaskebue med 5 lm