

Järbo
GARN®

92105
RAGGI



92105. 'FIRKLØVER' – MØNSTERSTRIKKET HERREJAKKE/GENSER

STRIKKEFASTHET Ca. 19 m mønsterstrikk x 23-24 omg på p nr. 5 = 10 x 10 cm

GARNALTERNATIV Garngruppe 5 (**OBS!** Garnforbruk & fasong kan variere ved bytte av garn)

STØRRELSE-HERRE XS (S) M (L) XL (2XL)

STØRRELSE -EU 42 (44-46) 48-50 (52-54) 56-58 (60-62)

LENGDE Ca. 66 (68) 70 (72) 74 (76) cm

ERMELENGDE Ca. 48 (49) 50 (51) 52 (53) cm

JAKKE (A):

OVERVIDDE Ca. 99 (106) 118 (125) 131 (137) cm

GARNFORBRUK

Bfg: Ca. 600 (600) 700 (700) 700 (700) g (fg 1549 lys grå)

Mfg: Ca. 300 (400) 400 (400) 500 (500) g (fg 15123 petrol)

TILLBEHØR 8 knapper

GENSER (B):

OVERVIDDE Ca. 95 (101) 114 (120) 127 (133) cm

GARNFORBRUK

Bfg: Ca. 600 (600) 700 (700) 700 (700) g (fg 1500 natur / 1549 lys grå)

Mfg: Ca. 300 (400) 400 (400) 500 (500) g (fg 15126 vinrød / 15123 petrol)

PINNER 4,5 og 5 mm

RUNDPINNER 4,5 og 5 mm, 80 og 40 cm

FORKLARINGER

Kantm: Ytterste m i hver side strikkes r på alle p.

Øk 1 m: Ta opp tråden mellom 2 m, vri den og strikk den r.

USYNLIG FELLING

Snu arbeidet med vrangen ut og fordel m på 2 pinner. Hold pinnene parallelt i venstre hånd og strikk med ytterligere 1 pinne i høyre hånd. Ta 1 m fra fremste og 1 m fra bakerste pinne og strikk de 2 m r sammen, strikk sammen de 2 neste m på samme måte og dra den første m over den andre m = 1 m på pinnen. Fortsett med å strikke sammen og felle alle m på samme måte.

JAKKE (A) BOLEN

Legg opp 180 (192) 216 (228) 240 (252) m på rundp nr. 4,5 med bfg og strikk frem og tilbake. Strikk 6 cm vr.bord etter flg. inndeling:

Strikk 1 kantm, *2 vr, 2 r*, gjenta *-*, avslutt med 2 vr og 1 kantm. På siste p økes det 3 m jevnt fordelt til 183 (195) 219 (231) 243

(255) m. Sett et merke i hver side med 46 (49) 55 (58) 61 (64) m til hvert forstykke og 91 (97) 109 (115) 121 (127) m til bakstykket.

Bytt til p nr. 5 og strikk glattstrikk iflg. diagrammet med 1 kantm i hver side, gjenta diagrammet i bredden og høyden gjennom hele arb.

Når arb måler 44 (45) 46 (47) 48 (49) cm, felles det 3 m på hver side av hvert sidemerke til ermehull, det blir felt totalt 6 m i hver side.

Strikk ferdig forstykkene og bakstykket for seg.

BAKSTYKKET

Fell 1 m i hver side innenfor kantm annenhver p totalt 3 ggr. Når bakstykket måler 64 (66) 68 (70) 72 (74) cm felles de midterste 27 (29) 31 (31) 33 (33) m til nakken og hver side strikkes videre for seg. Fell mot nakken annenhver p 2 og 1 m. Fell rett av for skulderen når hele arb måler 66 (68) 70 (72) 74 (76) cm (eller sett m på en tråd og gjør en usynlig felling som forklart), og gjenta på motsatt skulder.

HØYRE FORSTK

Fell 1 m innenfor kantm mot ermehullet annenhver p totalt 3 ggr. Når arb måler 58 (60) 62 (64) 66 (68) cm felles det mot halsen 10-2-2-1-1-1 (11-2-2-1-1-1) 12-2-2-1-1-1 (12-2-2-1-1-1) 13-2-2-1-1-1 (13-2-2-1-1-1) m. Fell rett av for skulderen når hele arb måler 66 (68) 70 (72) 74 (76) cm (eller sett m på en tråd og gjør en usynlig felling som forklart).

VENSTRE FORSTK

Strikkes som høyre, men speilvendt.

ERMER

Legg opp 44 (44) 48 (48) 52 (52) m på strømpep nr. 4,5 med bfg og strikk rundt. Strikk 6 cm vr.bord med 2 r, 2 vr og øk 3 m jevnt fordelt på siste omg. Bytt til p nr. 5 og glattstrikk iflg. diagrammet, tell deg ut fra midtm hvor du skal starte i diagrammet. Sett et merke hvor omg beg. Når arb måler 8 cm, økes 1 m på hver side av merket. Gjenta økingen ca. hver 2,5. (2,5.) 2. (2.) 2. (2.) cm til det er 75 (79) 83 (87) 91 (95) m på p. Når hele arb måler 48 (49) 50 (51) 52 (53) cm, felles 3 m på hver side av merket til ermehull og strikk videre frem og tilbake. Fell 1 m i hver side annenhver p 3 ggr. Fell av de resterende m med r m fra retten. Strikk et erme til på samme måte.

MONTERING

Spenn ut plaggdelene etter angitte mål, dekk med fuktige håndklær og la det tørke. Sy skuldersømmene.

Høyre knappestolpe: Plukk opp med p nr. 4,5 fra retten, fra nederste kant og opp til halsen. Plukk opp 1 m i hver p, men hopp over ca. hver 4. p og strikk 3 cm vr.bord, 2 r, 2 vr, siste p strikkes fra vrangen. Fell av i vr.bordstrikk fra retten.

Venstre knappestolpe: Strikkes som høyre, men speilvendt, og med 8 knapphull jevnt fordelt når stolpen måler 1,5 cm. Det øverste knappullet lages 1 m før halsfelling, det nederste ca. 2 cm opp fra nederkanten, og de resterende jevnt fordelt.

Knapphull: Fell av 2 m og legg dem opp igjen på neste p.

Halskant: Plukk opp 100 (104) 108 (108) 112 (112) m fra retten med liten rundp nr. 4,5 med bfg. Start med høyre knappestolpe, fortsett langs halsen og til slutt venstre knappestolpe. Strikk 4 cm etter flg. inndeling: Strikk 1 kantm, *2 r, 2 vr*, gjenta *-* til det står igjen 3 m, avslutt med 2 r og 1 kantm. Fell av i vr.bordstrikk.

Sy i ermene og sy i knappene.

GENSER (B) BOLEN

Legg opp 180 (192) 216 (228) 240 (252) m på rundp nr. 4,5 med bfg og strikk rundt. Strikk 6 cm vr.bord med 2 r, 2 vr. Sett et merke i hver side, et hvor omg beg og det neste etter 90 (96) 108 (114) 120 (126) m. Bytt til p nr. 5 og strikk glattstrikk iflg. diagrammet, gjenta diagrammet i bredden og høyden gjennom hele arb. Når arb måler 44 (45) 46 (47) 48 (49) cm, felles det 3 m på hver side av hvert sidemerke til ermehull, det blir felt totalt 6 m i hver side. Strikk videre for- og bakstykket frem og tilbake hver for seg.

BAKSTYKKET

Fell 1 m i hver side innenfor kantm annenhver p totalt 3 ggr. Når arb måler 64 (66) 68 (70) 72 (74) cm, felles de midterste 26 (28) 30 (30) 32 (32) m til nakke og hver side strikkes videre for seg. Fell mot nakken annenhver p 2 og 1 m. Fell rett av for skulderen når hele arb måler 66 (68) 70 (72) 74 (76) cm (eller sett m på en tråd og gjør en usynlig felling som forklart), og gjenta på motsatt skulder.

FORSTYKKET

Fell 1 m i hver side innenfor kantm annenhver p totalt 3 ggr. Når arb måler 58 (60) 62 (64) 66 (68) cm felles de midterste 20 (22) 24 (24) 26 (26) m til hals og hver side strikkes videre for seg. Fell mot halsen annenhver p 2, 2, 1 og 1 m. Fell rett av for skulderen når hele arb måler 66 (68) 70 (72) 74 (76) cm (eller sett m på en tråd og gjør en usynlig felling som forklart). ERMER Strikkes som for jakken.

MONTERING

Spenn ut plaggdelene etter angitte mål, dekk med fuktige håndklær og la det tørke. Sy skuldersømmene.

Halskant: Plukk opp 92 (96) 100 (100) 104 (104) m fra retten på liten rundp nr. 4,5 med bfg og strikk 4 cm vr.bord, 2 r, 2 vr. Fell av i vr.bordstrikk.

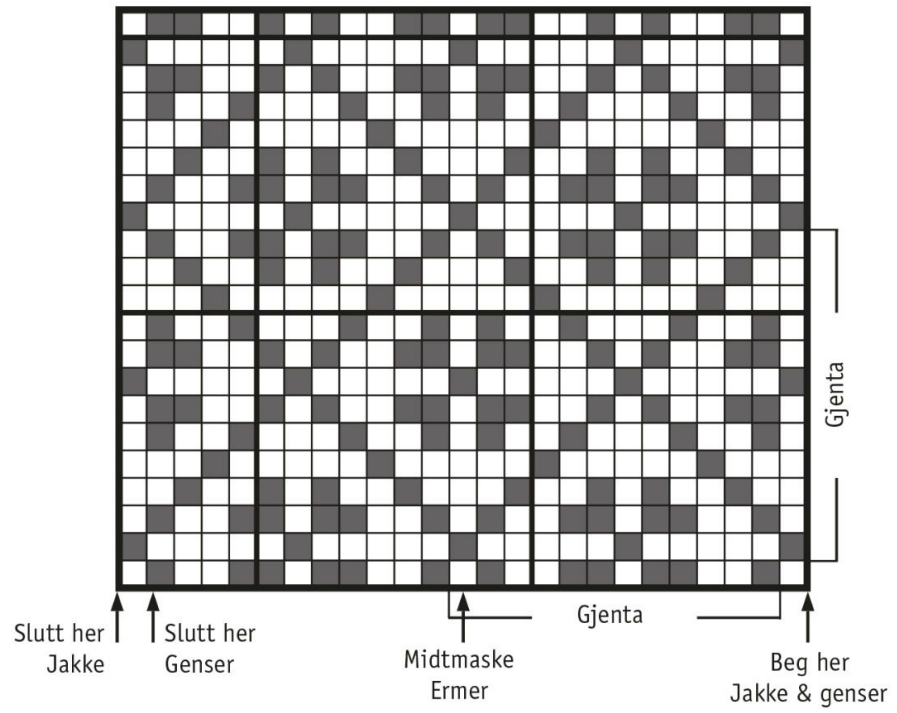
Sy i ermene.

DIAGRAM

TEGNFORKLARING

□ = Bfg

■ = Mfg



Tips & Råd

For å unngå spørsmål: Les nøye gjennom oppskriften før du begynner på arbeidet.

Markér med en farget penn den størrelsen du strikker/hekler, så blir det lettere å følge oppskriften.

Strikk/hekle alltid en prøvelapp: Vi anbefaler at du strikker/hekler en prøvelapp som er ca. 12 x 12 cm for å se at du holder den angitte strikke-/heklefastheten. Stemmer ikke strikke-/heklefastheten, prøv med tynnere eller tykkere pinner/heklenål.

Diagram: Det blir lettere å følge med i diagrammet om du legger en linjal eller et ark langs den ruteraden du strikker/hekler.

Tips for håndfarget garn: Fargen på garnet kan variere fra parti til parti, så pass på at du fra starten har nok garn til hele prosjektet. For å få en jevnere blanding mellom fargene, kan du gjerne veksle mellom å strikke to pinner fra en hespe og to pinner fra en annen.

Forkortelser

Strikking

arb=arbeid/arbeidet, bakstk=bakstykke, beg=begynn/begynnelsen, bf/bfg=bunnfarge, bmb=bakre maskebue, dotf=dobbel overtrekksfelling, fg=farge, flg=følgende, fmb=fremre maskebue, forkl=forklaring/forklaringer, forstk=forstykke, ggr=ganger, glattstr=glattstrikk, iflg=ifølge, kantm=kantmaske, m=maske/masker, mb=maskebue, mf/mfg=mønsterfarge, omg=omgang, of=overtrekksfelling, p=pinne/pinner, plm=placer markør, r=rett maske/rette masker, rillestr=rillestrikk, rest=resten/resterende, sm=sammen, vr=vang maske/vrange masker, ytterl=ytterligere, økn=økning

Hekling

arb=arbeid/arbeidet, beg=begynn/begynnelsen, bakstk=bakstykke, beg=begynn/begynnelsen, bf/bfg=bunnfarge, bmb=bakre maskebue, dst=dobbelstav, fg=farge, fm=fastmaske/fastmasker, fmb=fremre maskebue, forkl=forklaring/forklaringer, ggr=ganger, hst=halvstav, iflg=ifølge, kantm=kantmaske, kjm=kjedemaske, lm=luftmaske, lmb=luftmaskebue, m=maske/masker, mb=maskebue, mf/mfg=mønsterfarge, omg=omgang, plm=placer markør, rest=resten/resterende, sm=sammen, st=stav, stgr=stavgruppe, ytterl=ytterligere, økn=økning, 3-dst=tredobbel stav, 5-lmb=luftmaskebue med 5 lm