

Järbo
GARN®



91552. GENSER MED KRAGE / SKJØRT

GARNKVALITET Raggi (70 % ull superwash, 30 % polyamid, nøste ca. 100 g = 150 m)

STRIKKEFASTHET Ca. 17½ m og 23 p i glattstr på p nr. 5 = 10 x 10 cm

En mønsterrapport måler 13 m og 22 p = ca. 7,4 cm på bredden og ca. 10,5 cm på høyden

GARNALTERNATIV Garngruppe 5 (**OBS!** Garnforbruk & fasong kan variere ved garnbytte)

STØRRELSER-DAME XS (S) M (L) XL (2XL)

OVERVIDDE (A) Ca. 90 (98) 106 (114) 126 (136) cm

HEL LENGDE (A) Ca. 68,5 (72) 72 (73) 73 (75,5) cm uten krage.

LENGDE (B) Ca. 38 (38) 40 (40) 50 (58) cm

OMKRETS (B) Ca. 86 (94) 102 (112) 122 (132) cm

OBS! Vær oppmerksom på omkrets og lengde når det gjelder krage/skjørtet, så passformen blir bra. Til størr (L) XL (2XL) strikkes krage i størr M.

GARNFORBRUK (A)

Fg 1: Ca. 525 (550) 575 (600) 650 (700) g (fg 1510)

Fg 2: Ca. 225 (225) 250 (275) 300 (325) g (fg 1550)

GARNFORBRUK (B)

Fg 1: Ca. 125 (130) 140 (160) 175 (200) g (fg 1510)

Fg 2: Ca. 125 (130) 140 (160) 175 (200) g (fg 1550)

RUNDPINNER Nr. 4.5, 60 cm + nr. 5, 60 og 100 cm lang

PINNER Nr. 4.5 og 5

HEKLENÅL Nr. 4.5

FORKLARINGER

1 økn: Stikk venstre p bakfra under tverrtråden mellom to m, strikk r i fremre mb.

1 vridd økn: Stikk venstre p forfra under tverrtråden mellom to m, strikk r i bakre mb.

Fell 1 m: Strikk 2 r sm.

1 vridd felling: Flytt 1 m over på høyre p (som om m skulle strikkes r), sett m tilbake på venstre p (= m er nå vridd), strikk den vridde m og neste m vridd r sm (= r i de bakre mb).

Glattstr: R på retten, vr på vrangen.

Vr.bord: 1. p (retten): *1 r, 1 vr*, gjenta fra *-* ut p.

2. p og de flg p: Strikk som m viser.

Mønster iflg diagram: Diagrammet viser alle p sett fra retten. Les p på retten fra høyre mot venstre og på vrangen fra venstre mot høyre. Det strikkes i glattstr. Når det strikkes med 2 farger, vil garnet det ikke strikkes med følge på baksiden. Pass på at trådene ikke strammes på baksiden.

GENSER (A) BAK- OG FORSTYKKE

Bak-/forstk strikkes på tvers, fra ermehull til ermehull. Les hele avsnittet før du beg å strikke.

Venstre side: Legg opp 67(70)72(74)74(75) m med fg 1 på rundp nr. 5 til venstre skulder/ermehull. Strikk glattstr frem og tilbake, beg med en p vr på vrangen, strikk ytterl 2 p glattstr.

Sett en maskemarkør midt på p til "skulderson" slik: om midterste m (mellom de 2 midterste m) mellom de 2 midterste m (mellom de 2 midterste m) mellom de 2 midterste m (om midterste m). Fordel m med 33(35)36(37)37(37) m til bakstk respektive forstk.

Neste p (retten): Nå beg økn til ermene. Legg opp 1 m i hver side, gjenta deretter dette på annenhver p ytterl 4(4)4(4)3(3) ggr. Legg deretter opp 70(75)73(72)73(79) m på slutten av de flg 2 p. Strikk 6(8)12(16)20(22) p glattstr = totalt 16(18)22(26)28(30) p = ca. 7,5(8,5)10(12)13(14) cm fra oppleggskanten.

OBS! Samtidig med økn i hver side, strikkes økn på hver side av skuldermarkeringen på 4.(4).4.(6.)6.(6.) p slik: Strikk til 1(2)2(2)2(1) m før markeringen/den markerte m, 1 økn, 3(4)4(4)4(3) r, 1 vridd økn, strikk r ut p. Forts å øke på samme måten hver 4. p 2 ggr (hver 6. p 2 ggr) hver 4. p 1 gang og hver 6. p 2 ggr (hver 6. p 3 ggr) hver 6. p 3 ggr (hver 6. p 3 ggr) = 223(236)236(236)236(249) m. Forts å strikke iflg diagr, strikk mønster med fg 2.

1.-4. p: 1 kantm, strikk iflg mønsterA i diagr, 1 kantm.

5.-18. p: 1 kantm, gjenta mønster B og rapportens 13 m, 17(18)18(18)18(19) ggr, 1 kantm.

19.-22. p: 1 kantm, strikk mønster C iflg diagr, 1 kantm.

OBS! På 21. og 22. p ligger mønsteret forskjøvet ved 1. og 2. p. Klipp av fg 2. La skuldermarkeringen flg med oppover i arb = 111(118)118(118)118(124) m til bakstk og 112(118)118(118)118(125) m til forstk. Strikk 6(6)8(8)8(8) p med fg 1, avslutt med en p på vrangen.

DEL TIL HALS

Bakstykket (retten): Strikk 111(118)118(118)118(124) r og snu. Sett de rest m på en hjelpetråd. Forts i glattstr. Fell 1 m mot halsen i beg av neste p og på den flg 2. p = 109(116)116(116)116(122) m. Strikk 34(36)36(38)40(40) p, avslutt med en p på vrangen. Legg deretter opp 1 m mot halsen i slutten av neste p og den flg 2. p = 111(118)118(118)118(124) m. Avslutt med en p fra vrangen, ikke klipp av garnet. Sett m på en hjelpetråd.

Forstykket (retten): Beg på ett nytt nøste til de rest 112(118)118(118)118(125) m. Fell av 5(4)4(4)4(5) m, strikk r ut p. Forts i glattstr. Fell deretter 3,2,2,1 (3,2,2,1) 3,2,2,1 (3,2,2,1,1) 3,3,2,1,1 (3,3,2,2,1) m mot halsen på annenhver p fra retten = 99(106)106(105)104(109) m. Avslutt med en p på vrangen.

Forts å strikke 19(21)21(19)21(21) p, avslutt med en p fra retten. På neste p fra vrangen, og deretter på annenhver p fra vrangen, legges nå opp: 1,2,2,3,5 (1,2,2,3,4) 1,2,2,3,4 (1,1,2,2,3,4) 1,1,2,3,3,4 (1,2,2,3,3,5) m mot halsen på slutten av p = 112(118)118(118)118(125) m. Avslutt med en p på vrangen, klipp av garnet.

Sammenstriking av delene: Neste p (retten): Forts i glattstr, strikk bakstykkets 111(118)118(118)118(124) m og forts med forstykkets 112(118)118 (118)118(125) m = 223(236)236(236)236(249) m. Sett en ny maskemarkør midt på p til "skulderyr" slik: Om midterste m (mellom de 2 midterste m) mellom de 2 midterste m (mellom de 2 midterste m) mellom de 2 midterste m (om midterste m).

Høyre side: Strikk som venstre side, men speilvendt. Forts i glattstr og med striper slik: Strikk striper: 3 p fg 1, 4 p fg 2, 3 p fg 1, 1 p fg 2, 2 p fg 1, 16(16)18(18)16(16) p fg 2, 0(0)0(0)2(2) p fg 1, 0(0)0(0)4(6) p fg 2, forts med fg 1 på resten av arb.

OBS! Samtidig, fra retten: På p 5(7)7(7)7(7) strikkes fellinger på hver side av skuldermarkeringen slik: Strikk til 3(4)4(4)4(3) m før markeringen/den markerte m, fell 1 m, 3(4)4(4)4(3) r, 1 vridd felling, r ut p. Strikk ytterl felling fra retten på hver 4. p 3 ggr (hver 6. p 2 ggr og 4. p 1 gang) hver 6. p 2 ggr og 4. p 2 ggr (hver 6. p 4 ggr) hver 6. p 4 ggr (hver 6. p 4 ggr). Strikk 6(8)12(16)20(22) p. Fell deretter 70(75)73(72)73(79) m i beg av de flg 2 p, fell ytterl 1 m i hver side på annenhver p 5(5)5(5)4(4) ggr = 67(70)72(74)74(75) m. Avslutt med en p på vrangen. Fell av.

ERMER

Legg opp 34(34)34(36)36(38) m med fg 1 på p nr. 4.5. Strikk frem og tilbake i vr.bord: 1 kantm, *1 r, 1 vr*, gjenta *-* ut p, 1 kantm. Strikk 6(6)6(7)7(7) cm vr.bord. Bytt til p nr. 5 og glattstr, på 1. p justeres masketallet jevnt fordelt med +1(+2)+2(+2)+2(+1) m = 35(36)36(38)38(39) m. Når arb måler 8 cm fra oppleggskanten (avslutt med en p på vrangen), strikkes økn i hver side slik: 1 kantm, 1 r, 1 økn, strikk det gjenstår 2 m, 1 vridd økn, 1 r, 1 kantm. Gjenta økn på hver 4. p totalt 16(17)18(18)18(18) ggr = 67(70)72(74)74(75) m.

Strikk til ermet måler 43(43)43(44)44(45) cm, ermet kan forkortes eller forlenges her om det ønskes. Avslutt med en p fra vrangen.

Ermekuppel: Fell 4(4)4(5)5(5) m i beg av de flg 2 p. Fell deretter 4 m i beg av hver p på de flg 8 p = 27(30)32(32)32(33) m, avslutt med en p på vrangen. Fell de rest m.

MONTERING

Spenn opp delene etter angitte mål mellom 2 fuktige håndklær og la alt tørke. Fest alle tråder. Sy i ermene med maskesting. Sy erm- og sidesømmene: Sy fra retten, fra side til side (madrasssting).

Halskant: Plukk opp fra retten med den korte rundp nr. 4.5 og fg 1 rundt halsen 82(84)88(90)92(94) m. Strikk rundt i glattstr: 2 omg med fg 1, deretter 8 omg slik: *1 m med fg 1, 1 m med fg 2*, gjenta *-* ut p. Klipp av fg 2. Strikk 2 omg med fg 1, fell av med vr m. Brett halskanten mot vrangen og sy den fast.

Kant nede: Plukk opp fra retten med rundp nr. 4.5 og fg 2 langs nederkanten 154(168)182(198)218(236) m. Strikk 7 cm vr.bord rundt, 1 r, 1 vr. Fell av i vr.bord. Klipp av garnet og fest løse tråder.

KRAGE/SKJØRT (B)

OBS! Til størr (L) XL (2XL) strikkes kragen i størr M.

kragen/skjørtet strikkes i to deler som senere strikkes sammen: Først et mønsterpanel som strikkes på tvers iflg diagr og deretter en stripete del med vr.bord nede.

Mønsterpanel: Legg opp 54(54)54(54)67(80) m med fg 1 på p nr. 5. Strikk glattstr frem og tilbake, 1. p = vrangen. Strikk 3 p, strikk deretter 22 p mønster iflg diagr. Gjenta rapportens 13 m 4(4)4(4)5(6) ggr innenfor kantm i hver side.

OBS! På 21. og 22. p blir mønsteret forskjøvet ved 1. og 2. p. Klipp av fg 2 og strikk 3 p med fg 1, siste p strikkes fra retten. Fell av med m fra vrangen. Mønsterpanelet måler nå ca. 13 cm.

Stripete del til kragen/skjørtet: Legg opp 154(168)182(200)218(236) m med fg 2 på rundp nr. 4.5. Strikk 4 omg vr.bord rundt, 1 r, 1 vr. Sett de første 26 m fra vr.borden på en maskeholder til sammenstrikkning med mønsterpanelet senere. Forts å strikke og beg med å legge opp 1 m til kantm, strikk vr.bord ut p, legg opp 1 m til kantm = 130(144)158(176)194(212) m. Bytt til p nr. 5 og strikk glattstr frem og tilbake, 1. p = vrangen.

Strikk deretter striper slik: 24(24)24(24)26(30) p fg 2, 2(2)2(2)2(4) p fg 1, 10(10)10(10)10(10) p fg 2, 12(12)12(12)12(14) p med fg 1, 6(6)6(6)6(6) p med fg 2, 2(2)2(2)2(4) p med fg 1, 4(4)4(4)4(4) p med fg 2, 4(4)4(4)4(6) p med fg 1, 0(0)0(0)10(14) p med fg 2, 0(0)0(0)4(4) p med fg 1, forts med fg 1 til arb har samme mål som mønsterpanelet (fra oppleggskanten til avfellingskanten).

SAMTIDIG, fra retten, når det er strikket ca. 18(18)18(18)25(33) cm striper, deles m inn og det strikkes fellinger på hver 8. p slik:

1. fellingsp: kantm, 4(8)7(7)9(10) m, 1 vridd felling, 2 r, *fell 1 m, 32(34)39(45)50(55) m, 1 vridd felling, 2 r*, gjenta *-* ytterl 2 ggr, fell 1 m, 4(8)8(6)9(11) m, kantm = 122(136)150(168)186(204) m.

2. fellingsp: kantm, 3(7)6(6)8(9) m, 1 vridd felling, 2 r, *fell 1 m, 30(32)37(43)48(53) m, 1 vridd felling, 2 r*, gjenta *-* ytterl 2 ggr, fell 1 m, 3(7)7(5)8(10) m, kantm = 114(128)142(160)178(196) m.

3. fellingsp: kantm, 2(6)5(5)7(8) m, 1 vridd felling, 2 r, *fell 1 m, 28(30)35(41)46(51) m, 1 vridd felling, 2 r*, gjenta *-* ytterl 2 ggr, fell 1 m, 2(6)6(4)7(9) m, kantm = 106(120)134(152)170(188) m. La m hvile.

MONTERING

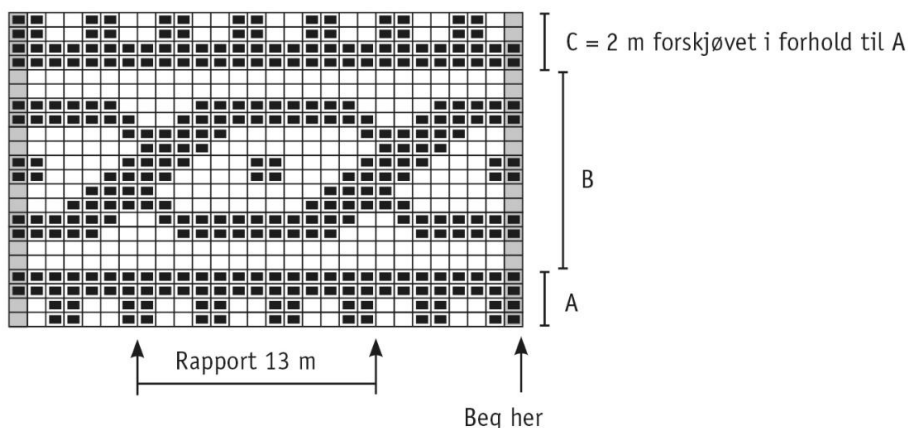
Sy fast mønsterpanelet med maskesting mot de hvilende m nede på den stripete delen (vr.borden). Sy deretter sm de resterende sidene: Sy fra retten, fra side til side (madrassting). Pass på at stripene ligger mot hverandre.

Strikk nå r over de 106(120)134(152)170(188) m, plukk opp 22 m langs mønsterpanelets kant = 128(144)156(174)192(210) m, justér masketallet med 0(0)-4(-4)0(-2) m = 128(144)152(168)192(208) m.

Strikk deretter 5(5)7(7)10(10) cm vr.bord, 1 r, 1 vr. Deretter strikkes en hullrad slik: *2 r sm, 1 kast, 1 r, 1 vr*, gjenta *-* ut p = 32(36)38(42)48(52) hull. Strikk ytterl 1 cm vr.bord. Fell av i vr.bordstrikk, ikke for stramt.

Knyttébånd: Hekle ca. 95(105)110(120)130(145) cm lm med heklenål nr. 4.5, fg 1 og dobbelt garn. Trekk båndet gjennom hullraden så det kan knyttes fra retten.

91552. Diagram



91552. Tegnforklaring

- = Fg 1
- = Fg 2
- = kantm

Tips & Råd

For å unngå spørsmål: Les nøye gjennom oppskriften før du begynner på arbeidet.

Markér med en farget penn den størrelsen du strikker/hekler, så blir det lettere å følge oppskriften.

Strikk/hekle alltid en prøvelapp: Vi anbefaler at du strikker/hekler en prøvelapp som er ca. 12 x 12 cm for å se at du holder den angitte strikke-/heklefastheten. Stemmer ikke strikke-/heklefastheten, prøv med tynnere eller tykkere pinner/heklenål.

Diagram: Det blir lettere å følge med i diagrammet om du legger en linjal eller et ark langs den ruteraden du strikker/hekler.

Tips for håndfarget garn: Fargen på garnet kan variere fra parti til parti, så pass på at du fra starten har nok garn til hele prosjektet. For å få en jevnere blanding mellom fargene, kan du gjerne veksle mellom å strikke to pinner fra en hespe og to pinner fra en annen.

Forkortelser

Strikking

arb=arbeid/arbeidet, bakstk=bakstykke, beg=begynn/begynnelsen, bf/bfg=bunnfarge, bmb=bakre maskebue, dotf=dobbel overtrekksfelling, fg=farge, flg=følgende, fmb=fremre maskebue, forkl=forklaring/forklaringer, forstk=forstykke, ggr=ganger, glattstr=glattstrikk, iflg=ifølge, kantm=kantmaske, m=maske/masker, mb=maskebue, mf/mfg=mønsterfarge, omg=omgang, of=overtrekksfelling, p=pinne/pinner, plm=placer markør, r=rett maske/rette masker, rillestr=rillestrikk, rest=resten/resterende, sm=sammen, vr=vang maske/vrange masker, ytterl=ytterligere, økn=økning

Hekling

arb=arbeid/arbeidet, beg=begynn/begynnelsen, bakstk=bakstykke, beg=begynn/begynnelsen, bf/bfg=bunnfarge, bmb=bakre maskebue, dst=dobbelstav, fg=farge, fm=fastmaske/fastmasker, fmb=fremre maskebue, forkl=forklaring/forklaringer, ggr=ganger, hst=halvstav, iflg=ifølge, kantm=kantmaske, kjm=kjedemaske, lm=luftmaske, lmb=luftmaskebue, m=maske/masker, mb=maskebue, mf/mfg=mønsterfarge, omg=omgang, plm=placer markør, rest=resten/resterende, sm=sammen, st=stav, stgr=stavgruppe, ytterl=ytterligere, økn=økning, 3-dst=tredobbel stav, 5-lmb=luftmaskebue med 5 lm