

Järbo
GARN®

92168
EKO BOMULL



92168. BABYSETT: JAKKE, KJOLE, BODY/BLEIEBUKSE OG PANNEBÅND

GARNKVALITET Eko Bomull (100 % Økologisk egyptisk bomull. Nøste ca. 50 g = 120 m)

STRIKKEFASTHET Ca. 22 m og 32 p glattstr på p 3.5 mm = 10 x 10 cm

GARNALTERNATIV Garngruppe 4 (**OBS!** Garnforbruk & fasong kan variere ved bytte av garn)

STØRRELSER-CL 44(48)50-56(62-68)74-80(86-92)98-104 cl

STØRRELSER-ALDER prematur(prematur)0-2(2-6)6-12(12-24) mnd 2-4 år

JAKKE:

OVERVIDDE Ca. 41(44)48(53)57(63)67 cm

HEL LENGDE Ca. 20(21)24(28)32(35)38 cm

GARNFORBRUK Ca. 100(125)150(150)175(200)225 g (fg 63203)

TILBEHØR 4(4)4(5)5(5)5 knapper

KJOLE:

OVERVIDDE Ca. 41(43)46(51)55(59)62 cm

HEL LENGDE Ca. 30(32)36(41)45(49)53 cm

GARNFORBRUK Ca. 100(125)150(150)175(200)225 g (fg 63209)

TILBEHØR 2 knapper

BODY/BLEIEBUKSE:

OVERVIDDE Ca. 41(43)46(51)55(59)62 cm

HEL LENGDE Ca. 27(28)30(33)37(40)44 cm

GARNFORBRUK Ca. 50(75)100(100)125(125)150 g (fg 63213)

TILBEHØR 3 knapper

PANNEBÅND:

STØRRELSER-CL 44-48(50-68)74-92(98-104) cl

MÅL Omkrets: Ikke strukket vr.bord ca. 31(36)44(47) cm. **Høyde:** Ca. 3½-4 cm

GARNFORBRUK Ca. 15-20 g (fg 63209)

PINNER 3 og 3.5 mm

RUNDPINNER 3 og 3.5 mm, 60 cm

HEKLENÅL 2.5 mm

FORKLARINGER

Øk 1 m: Ta opp tverrtråden mellom 2 m, vri den og strikk den r.

Kantmaske (kantm): Ytterste m i hver side strikkes r på alle p.

Enkelfelling: I beg på p: Strikk 2 m r sm. **På slutten av p:** ta 1 m løs av, strikk 1 r, dra den løse m over.

Dobbelfelling: I beg på p: Strikk 3 m r sm. **På slutten av p:** Ta 1 m løs av, strikk 2 m r sm, dra den løse m over.

Knapphull: Fell av 2 m og legg dem opp igjen på neste p.

Rillestrikk (rillestr) rundt: X 1 p vr, 1 p r X, gjenta X-X.

Glattstrikk (glattstr) rundt: Strikk r på alle p.

Fastmaske (fm): Stikk nålen ned i neste m, kast på nålen, dra det gjennom m, kast på nålen, dra det gjennom begge m på nålen.

Luftmaske (lm): Lag en renneløkke på nålen, X kast på nålen, dra garnet gjennom løkken X, gjenta X-X til ønsket antall lm.

Kjedemaske (kjm): Stikk nålen ned i neste m, kast på nålen, dra det gjennom m og direkte gjennom m på nålen.

JAKKE

Jakken strikkes frem og tilbake på rundpinne opp til ermehullet, deretter strikkes alle deler videre for seg. Legg opp

93(99)109(121)127(143)151 m på rundp 3 mm og strikk vr.bord, 1 r, 1 vr, innenfor 1 kantm i hver side (1. p = vrangen). Strikk ca. 2 cm og fell på siste p fra vrangen 4(4)6(6)6(6)6 m jevnt fordelt= 89(95)103(115)121(137)145 m. Bytt til rundp 3.5 mm og strikk mønster ifl g diagrammet innenfor 3(6)4(4)1(3)1 m i hver side (= kantm + 2(4)3(3)0(2)0 m glattstr). Når arb måler ca. 11(11½)13(16)19(21)23

cm, deles det til bak- og forstk slik: sett de første 22(23)25(28)29(34)36 m på en tråd = høyre forstk, sett de fl g. 45(49)53(59)63(69)73 m på en p 3.5 mm = bakstk, sett de rest 22(23)25(28)29(34)36 m på en tråd = venstre forstk.

Strikk bakstykket først: Fortsett med mønsteret, husk at det etter et kast alltid må strikkes en felling. Der det ikke går an å strikke mønsteret i sidene, strikkes glattstr. Ytterste m i hver side = kantm. Fell av 2(2)3(3)3(3)3 m til ermehull i hver side. På neste p fra retten beg raglanfelling. Strikk en enkelfelling i hver side innenfor kantm med 3 p mellomrom 2(3)4(3)3(2)2 ggr og deretter med 1 p mellomrom 10(10)10(13)15(18)20 ggr. Det gjenstår nå 17(19)19(21)21(23)23 m til nakken. Fell av på en p fra retten.

Venstre forstykke: Sett m på en p 3.5 mm. Fortsett med mønsteret. Ytterste m i hver side = kantm. Fell til ermehull i siden som på bakstk. Strikk raglanfelling i siden som på bakstk, men hopp over de 3 siste fellingene. Samtidig med den 7.(7.)8.(10.)11.(13.)15. raglanfelling, felles til halsen ved forkanten annenhver p 4-3-2(4-3-2-2)3-2-2-2(3-3-2-2) 4-2-2-1(4-3-2-2-1)4-3-2-2-1 m. Det gjenstår nå 2 m som felles av.

Høyre forstykke: Strikkes som venstre, men speilvendt.

HØYRE ERME

Legg opp 31(33)35(35)37(39)39 m på p 3 mm og strikk vr.bord frem og tilbake, 1 r, 1 vr, innenfor kantm i hver side (1. p = vrangen). Strikk 2 cm og fell på siste p fra vrangen 3 m jevnt fordelt= 28(30)32(32)34(36)36 m. Bytt til p 3.5 mm og strikk videre i glattstr innenfor kantm. Når arb måler ca. 3 cm, økes 1 m i hver side innenfor kantm. Gjenta økn med 3 p mellomrom totalt 6(4)2(0)3(2)6 ggr og med 5 p mellomrom 0(2)4(8)6(8)6 ggr = 40(42)44(48)52(56)60 m. Når arb måler ca. 10(12)15(17)18(20)23 cm, felles til ermehull i hver side 2(2)3(3)3(3)3 m som på bakstk. På neste p fra retten beg raglanfelling. Strikk en enkelfelling innenfor kantm med 3 p mellomrom 0(0)3(2)4(2)3 ggr og med 1 p mellomrom 8(11)9(12)11(15)15 ggr. Deretter en dobbelfelling med 1 p mellomrom 2(1)0(0)0(0)0 ggr. Det gjenstår nå 12(12)14(14)16(16)18 m til felling til halsen. Strikk 1 p.

1. p (retten): Fell av 2(2)2(2)3(3)4 m i beg på p og strikk en dobbelfelling på slutten.

2., 4. og 6. p (vrangen): Strikkes uten felling.

3. p: Fell av 1(1)2(2)3(3)3 m i beg på p og strikk en dobbelfelling på slutten.

5. p: Fell av 1(1)2(2)2(2)3 m i beg på p og strikk en dobbelfelling på slutten.

Det gjenstår nå 2 m. Fell av.

VENSTRE ERME

Strikkes som høyre erme, men speilvendt. Felling til halsen beg 1 p før fra vrangen.

MONTERING

Spenn ut delene mellom fuktige håndklær etter angitte mål og la alt tørke. Sy raglansømmene med kantm til sømrom.

Halskant: Plukk opp rundt halsen fra retten med p 3 mm ca. 47(53)53(57)59(63)65 m og strikk 1½ cm vr.bord, 1 r, 1 vr, innenfor kantm i hver side. Fell av i vr.bordstrikk fra retten.

Venstre forkant: Plukk opp m langs forkanten fra retten med p 3 mm slik: 1 m i hver p, men hopp ev. over hver 5. m så kanten ikke bølg seg. Strikk ca. 1½(1½)1½(2)2(2)2 cm vr.bord. Fell av i vr.bordstrikk fra retten. Sett merker til plassering av knapphull: det øverste midt foran halskanten, det nederste ca. 1½ cm fra nederkanten og de øvrige med jevne mellomrom.

Høyre forkant: Strikkes som venstre, men speilvendt og med 4(4)4(5)5(5)5 knapphull midt på vr.bordkanten så de stemmer med merkene på venstre forkant.

Sy ernesømmene med kantm til sømrom. Sy i knapper.

KJOLE

Kjolen strikkes rundt på rundpinne opp til ermehullet. Der deles den og hver del strikkes videre for seg.

Legg opp 130(134)146(158)178(186)198 m på rundp 3 mm og strikk 3 cm rillestr. Sett en markør i beg på omg = venstre side. På neste omg strikkes slik: 21(22)25(28)33(35)38 m glattstr, mønster over 23 m iflg diagrammet, 21(22)25(28)33(35)38 m glattstr (= forstk), sett en markør = høyre side, 21(22)25(28)33(35)38 m glattstr, 23 m iflg diagrammet, 21(22)25(28)33(35)38 m glattstr (= bakst). Når arb måler 3(3)3(4)4(4)4 cm, strikkes en enkelfelling på hver side av markørene slik: Før markøren: Strikk til det gjenstår 4 m før markøren, strikk 2 r sm, strikk 2 m. Etter markøren: Strikk 2 m, ta 1 m løs av, strikk 1 r, dra den løse m over. Gjenta fellingene med 3 cm mellomrom ytterl 0(0)0(2)1(1)4 ggr, med 2 cm mellomrom 5(6)7(5)7(10)8 ggr og til slutt med 1 cm mellomrom 4(3)3(3)5(2)2 ggr = 90(94)102(114)122(130)138 m. Når arb måler ca. 22½(23½)26(30)33(36)39 cm, deles det til for- og bakstk = 45(47)51(57)61(65)69 m på hver del.

Strikk forstykket først. Bruk p 3.5 mm. Fell til ermehull i hver side 3(3)3(4)5(5)5 m. Fortsett med glattstr og mønster i midten bortsett fra på de ytterste 4 m i hver side som strikkes i rillestr. Den ytterste r m i hver side strikkes slik: I beg av p strikkes m vridd r (= strikk i bakre mb). På slutten av p tas m løs av med tråden foran arb.

Strikk en dobbelfelling i hver side innenfor 4 r m, strikk 1 p og gjenta dobbelfellingen ytterl 1 gang (samme alle størrelser). Strikk deretter en enkelfelling på samme måte med 1 p mellomrom 1(1)1(2)2(3)3 ggr. Når du har gjentatt diagrammets rapport i høyden 5(6)7(8)9(10)11 ggr, bytter du til p 3 mm og strikker videre i rillestr over alle m. Når arb måler ca. 25(27)31(36)39(43)47 cm, felles de midterste 13(13)15(15)17(17)19 m og hver side strikkes videre for seg.

Venstre side: Strikk rett opp og fell av ytterl 1 m til halsen. Strikk kantm ved halsen som kantm ved ermehullet. Når arb måler ca. 30(32)36(41)45(40)53 cm, settes skulderm på en tråd.

Høyre side: Strikkes som venstre side, men speilvendt.

Bakstykket: Bruk p 3.5 mm. Strikkes som forstk, men gjenta diagrammets rapport i høyden 4(5)6(7)8(9)10 ggr. Bytt til p 3 mm og strikk videre i rillestr. Når arb måler ca. 21½(23½)27½(32½)36½(39½)43½ cm, felles den midterste m til splitt og hver side strikkes videre for seg.

Venstre side: Strikk rett opp til arb måler ca. 25½(28½)32½(37½) 41½(45½)49½ cm. **OBS!** Kantm strikkes på samme måte som ved ermehullet. Fell av til nakken annenhver p 5-1(5-1)6-1(6-1)7-1(7-1)9-1 m. Strikk rett opp til arb er like langt som forstk. Sett m på en tråd.

Høyre side: Strikkes som venstre side, men speilvendt.

MONTERING

Spenn ut plagget etter angitte mål mellom fuktige håndklær og la alt tørke. Strikk sm skuldर्सømmene, én om gangen slik: Sett skulderm på hver sin p 3.5 mm. Hold dem parallelt i venstre hånd med vrangen ut. Strikk 1. m fra hver p r sm. Strikk sammen de neste m på hver p på samme måte (= 2 m på høyre p), dra den første m over den siste (= 1 m felt). Fortsett slik til alle m er felt av.

Knappehemper i splitten bak: Hekle 2 knappehemper på høyre splittkant. Den øverste rett under halskanten og den neste ca. 2½(2½)2½(2½)2½(3)3 cm nedenfor. Vil du ha flere knapper bak hekler du flere hemper jevnt fordelt.

Knappehempe: Fest tråden i kanten med 1 kjm. Hekle 6 lm, fest tråden igjen med 1 kjm i kanten på samme sted, eller ved siden av. Klipp av tråden og fest den og alle løse tråder. Sy i knapper på venstre side.

BODY/BLEIEBUKSE

Forstykket, skrittet: Legg opp 16(16)16(18)18(20)22 m på p 3.5 mm og strikk 1½ cm rillestr frem og tilbake. Første og siste p = vrangen.

Strikk 3 knapphull midt på kanten. Strikk ett ca. 1 cm inn fra hver side og ett midt imellom. På siste p justeres maskeantallet til 15(15)17(19)19(21)21 m.

Strikk deretter slik: 1 kantm, 1(1)2(3)3(4)4 m glattstr, 11 m mønster iflg diagrammet, 1(1)2(3)3(4)4 m glattstr + 1 kantm. Når arb måler ca. 4(4)4½(4½)5(5)5½ cm, legges det opp nye m i beg og slutten på hver p fra retten slik: 5-4-4-4(5-5-5-4) 5-5-5-5(5-5-4-4-4)5-4-4-4-4-4(5-5-4-4-4-4)4-4-4-4-4-4-4 m = totalt 49(53)57(63)69(73)77 m på p. Alle økte m strikkes i glattstr bortsett fra den ytterste m i hver side som strikkes r på alle p = kantm. Legg opp arb til side.

Bakstykket, skrittet: Strikkes som forstk, men uten mønster og knapphull på den rillestrikkede kanten. Sett begge delene på en rundp 3.5 mm og strikk videre rundt. Fortsett med glattstr og mønster som før. Sett markører i 2 m i hver side. Strikk 2 omg og strikk en enkelfelling på hver side av markørene slik: Før markøren: Strikk til det gjenstår 4 m før markøren, strikk 2 m r sm, strikk 2 m. Etter markøren: Strikk 2 m, ta 1 m løs av, strikk 1 r, trekk den løse m over. Gjenta fellingene med ca. 3-4 cm mellomrom ytterl 1(2)2(2)3(3)3 ggr = 90 (94)102(114)122(130)138 m.

Når arb fra skrittet måler ca. 17½(19½)20(21)24(27)26 cm, deles det til for- og bakstk og hver del strikkes videre for seg = 45(47)51(57)61(65)69 m.

Strikk forstykket først. Fell til ermehull i hver side 3(3)3(4)5(5)5 m. Fortsett med glattstr og mønster på midten bortsett fra på de ytterste 4 m i hver side som strikkes i rillestr. Den ytterste r m i hver side strikkes slik: I beg på p strikkes m vridt r (= strikk i bakre mb). På slutten av p tas m løs av med tråden foran arb.

Strikk en dobbelfelling i hver side innenfor 4 r, strikk 1 p og gjenta dobbelfellingen (samme alle størrelser).

Strikk deretter en enkelfelling på samme måte med 1 p mellomrom 1(1)1(2)2(3)3 ggr. Når du har gjentatt diagrammets rapport i høyden så du har 5(6)6(7)7(8)9 HELE hjerter, skal arb måle ca. 19½(22½)23½(25½)28½(31½)33 cm. Bytt til p 3 mm og strikk videre i rillestr over alle m. Når arb måler ca. 21(24)25(27)30(33)35 cm, felles de midterste 13(13)15(15)17(17)19 m og hver side strikkes videre for seg.

Venstre side: Strikk rett opp og fell av ytterl 1 m til halsen. Strikk kantm ved halsen som kantm ved ermehullet. Når arb måler ca. 25(28)30(32)36(39)41 cm, settes skulderm på en tråd.

Høyre side: Strikkes som venstre side, men speilvendt.

Bakstykket: Bruk p 3.5 mm. Strikkes som forstk, men uten mønster, strikk glattstr innenfor kantm i hver side. Bytt til p 3 mm ved samme høyde som på forstk og strikk videre i rillestr som på forstk. Når arb måler ca. 22(25)27(19)33(35½)37½ cm, felles de

midterste 13(13)15(15)17(17)19 m til nakken og hver side strikkes videre for seg.

Venstre side: Fell av ytterl 1 m mot nakken. Strikk like mange p som på forstk så bakst blir like langt, og sett skulderm på en tråd.

Høyre side: Strikkes som venstre side, men speilvendt.

MONTERING

Spenn ut buksen mellom fuktige håndklær etter angitte mål og la den tørke. Strikk sm skuldrene, én om gangen, slik: Sett m på forstk på en p 3 mm og m på bakst på en p 3 mm. Hold p parallelt i venstre hånd med vrangen ut. Strikk sm 1 m fra hver p (= 1 m på høyre p). Gjør det samme med de neste m på de 2 p (= 2 m på høyre p). Dra den først strikkede m over den siste (= 1 m felt). Gjenta dette til alle m er felt av.

Kanter rundt benhullene: Strikk en kant om gangen. Plukk opp m fra retten rundt benhullet med p 3 mm. Strikk 5 p rillestr frem og tilbake og fell av med r m. Sy sm kanten.

Sy i knapper i skrittet på bakstk.

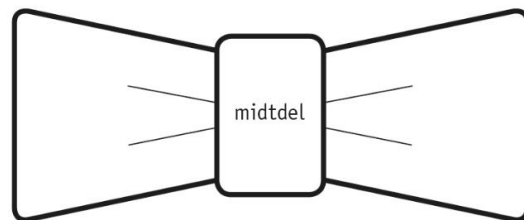
PANNEBÅND

Legg opp 56(64)82(86) m på rundp 3.5 mm og strikk 3½-4 cm vr.bord rundt, 1 r, 1 vr. Fell av.

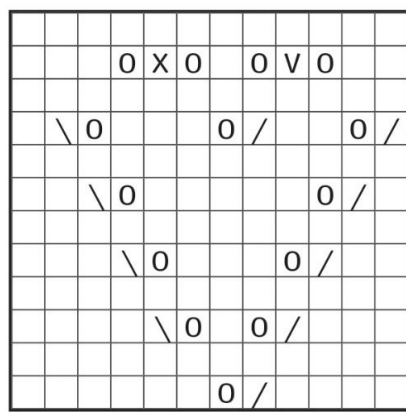
Sløyfe: Legg opp 18 m på p 3.5 mm. Strikk 3½ cm glattstr innenfor kantm i hver side. Kantm = ta 1. m løs av med tråden foran arb. Fell av med r m fra retten. Klipp av garnet med en lang tråd.

Midten: Trekk tråden gjennom så du kommer til midten på sløyfen. Vikle den rundt så sløyfen blir strammet til på midten. Vikle så midtdelen blir ca. 1 cm bred. Sy fast sløyfen på pannebåndet.

SKISSE – sløyfe



DIAGRAM



Diagrammet viser alle p. 1. p = retten.
 Beg ved pil "Beg her", gjenta *-* til angitt maskeantall og slutt ved pil "Slutt her".
 Diagrammet i høyden: Beg ved pil for aktuell størrelse og plagg og gjenta videre*-*.

* ↑ ↑
 Slutt her

* ↑ ↑
 Beg her

* ↑ ↑
 Beg her body/bukse størr 74-80 cl

* ↑ ↑
 Beg her kjole størr 48 cl

* ↑ ↑
 Beg her kjole størr 50-68, 86-92, 98-104 cl
 body/bukse størr 50-56, 86-92 cl

* ↑ ↑
 Beg her body/bukse størr 44 cl

* ↑ ↑
 Beg her jakke alle størr
 kjole størr 44, 74-80 cl
 body/bukse størr 48, 62-68, 98-104 cl

TEGNFORKLARING

- = R på retten og vr på vrangen
- X = Strikk 3 m r sm
- O = Kast
- V = Ta 1 m løs av, strikk 2 m r sm, dra den løse m over
- \ = Strikk 2 m vridd r sm (= strikk i de bakre mb)
- / = Strikk 2 m r sm

Tips & Råd

For å unngå spørsmål: Les nøye gjennom oppskriften før du begynner på arbeidet.

Markér med en farget penn den størrelsen du strikker/hekler, så blir det lettere å følge oppskriften.

Strikk/hekle alltid en prøvelapp: Vi anbefaler at du strikker/hekler en prøvelapp som er ca. 12 x 12 cm for å se at du holder den angitte strikke-/heklefastheten. Stemmer ikke strikke-/heklefastheten, prøv med tynnere eller tykkere pinner/heklenål.

Diagram: Det blir lettere å følge med i diagrammet om du legger en linjal eller et ark langs den ruteraden du strikker/hekler.

Tips for håndfarget garn: Fargen på garnet kan variere fra parti til parti, så pass på at du fra starten har nok garn til hele prosjektet. For å få en jevnere blanding mellom fargene, kan du gjerne veksle mellom å strikke to pinner fra en hespe og to pinner fra en annen.

Garnalternativ: Vær obs på at strikke-/heklefasthet, garnforbruk og den endelige fasongen kan variere ved bytte av garn (også med garn i samme garngruppe).

Forkortelser

Strikking

arb=arbeid/arbeidet, bakstk=bakstykke, beg=begynn/begynnelsen, bf/bfg=bunnfarge, bmb=bakre maskebue, dotf=dobbel overtrekksfelling, fg=farge, flm=flytt markør, flg=følgende, fmb=fremre maskebue, forkl=forklaring/forklaringer, forstk=forstykke, ggr=ganger, glattstr=glattstrikk, iflg=ifølge, kantm=kantmaske, LM=løft markør, m=maske/masker, mb=maskebue, mf/mfg=mønsterfarge, omg=omgang, otf=overtrekksfelling, p=pinne/pinner, plm/pm=placer markør, r=rett maske/rette masker, rillestr=rillestrikk, rest=resten/resterende, RS=rettsiden, sm=sammen, vr=vang maske/vrange masker, VS=vrangsiden, ytterl=ytterligere, økn=økning

Hekling

arb=arbeid/arbeidet, beg=begynn/begynnelsen, bakstk=bakstykke, beg=begynn/begynnelsen, bf/bfg=bunnfarge, bmb=bakre maskebue, dst=dobbelstav, fg=farge, flm=flytt markør, fm=fastmaske/fastmasker, fmb=fremre maskebue, forkl=forklaring/forklaringer, ggr=ganger, hst=halvstav, iflg=ifølge, kantm=kantmaske, kjm=kjedemaske, lm=luftmaske, LM=løft markør, lmb=luftmaskebue, m=maske/masker, mb=maskebue, mf/mfg=mønsterfarge, omg=omgang, plm/pm=placer markør, rest=resten/resterende, RS=rettsiden, sm=sammen, st=stav, stgr=stavgruppe, VS=vrangsiden, ytterl=ytterligere, økn=økning, 3-dst=tredobbel stav, 5-lmb=luftmaskebue med 5 lm