

Järbo
GARN®

91314
SKRÄLLAN



91314. BABYGENSER & LUE MED UGLE

GARNKVALITET Skrällan (70 % Extrafin Merinoull, 30 % Melkefiber. Nøste ca. 25 g = 100 m)

GARNALTERNATIV Gästrike 2 tr, Järbo 8/4, Nova, Mini Bomull. (Husk at garnmengden kan variere ved byttte av garnkvalitet, avhengig av garnets løpelengde og andre pinner).

GENSER:

STØRRELSER - CENTILONG 38(44)50(56-62)68-74(80-86)92-98 cl

STØRRELSER - ÅR Barn født før utgangen av 37. graviditetsuke | 0-1(1-4)4-9(9 mnd-1½)1½-3 år

GARNMENGDE

Fg. 1 Ca. 50(50)50(50)75(75)100 g (fg 82002 natur)

Fg. 2 Ca. 50(50)50(50)75(75)75 g (fg 82010 marine)

Fg. 3 Ca. 25(25)25(25)25(25)25 g (fg 82005 lilla)

OVERVIDDE Ca. 38(41)47(51)56(60)64 cm. **Plaggets mål**

HEL LENGDE Ca. 17(21)24(27)31(34)38 cm. **Plaggets mål**

PINNER Nr. 2.5 og 3

RUNDPINNE Nr. 2.5 (40 cm)

HEKLENÅL Nr. 3

TILBEHØR 3(3)3(3)3(3)3 knapper (15 mm i diameter)

LUE:

STØRRELSER - CENTILONG 68-74(92-98) cl

GARNMENGDE

Fg. 1 Ca. 25(30) g (fg 82002 natur)

Fg. 2 Ca. 5(5) g (fg 82010 marine)

Fg. 3 Ca. 5(5) g (fg 82005 lilla)

RUNDPINNE Nr. 2.5 og 3 (40 cm)

STRØMPEPINNER Nr. 2.5

STRIKKEFASTHET Ca. 29 m x 26-27 p glattstr = 10 x 10 cm - eller tilpass pinnetykkelsen så strikkefastheten stemmer

FORKLARINGER

Rillestrikk fram og tilbake: r på alle p. **Glattstrikk fram og tilbake:** r på retten, vr på vrangen.

Glattstrikk rundt: Strikk r på alle p.

Kantm = kantmaske, strikkes r på alle p. Beg og avslutt alle glattstr p med 1 kantm.

1 offt: ta 1 m løs av som om den skulle stikkes r, strikk 1 r, trekk den løse m over den strikkede.

1 økn: ta opp tverrtråden mellom to m, sett den inn på venstre p og strikk den r eller vr i bakre mb.

OBS! Når det står angitt ett tall/en rekke med tall som ikke er adskilt med parenteser, gjelder tallet/tallene for alle størr. Motivet (uglen) broderes til slutt på forstykket.

BAKSTYKKE

Legg opp 53(57)67(73)79(85)91 m med fg. 3 på p nr. 2,5 og strikk 9(9)9(11)11(11)13 p rillestrikk. Bytt til p nr. 3 og fg 1 og strikk glattstr med 1 kantm i hver side. OBS! På 3. glattstrikkede p på retten økes 4 m jevnt fordelt = 57(61)71(77)83(89)95 m. Når hele arb måler 9(12)13(16)19(21)24 cm felles 3(3)5(5)6(6)7 m i hver side til ermehull = 51(55)61(67)71(77)81 m. På neste p fra retten strikkes raglanfelling slik: 1 kantm, 2 r sm, strikk til det gjenstår 3 m, strikk 1 offt og 1 kantm. Gjenta disse raglanfellingene i hver side annenhver p totalt 15(17)19(21)22(24)26 ggr. Fell løst av de rest 21(21)23(25)27(29)29 m.

FORSTYKKE

Legg opp og strikk som bakstk til det er strikket 8(10)12(14)15(17)19 raglanfelling i hver side og det er 35(35)37(39)41(43)43 m på p. Da felles de midterste 9(9)11(13)15(17)17 m løst av til halsen og hver side strikkes videre for seg. Fell videre 1,1,1,1,1 m til halsen mens raglanfellingen forts som før på motsatt side ytterl 5 ggr til det gjenstår 3 m. Klipp av garnet, ta 1 m løs av, strikk 2 m r sm, trekk den løse m over de sammenstrikkede og dra garnet gjennom den siste m. Strikk den andre siden likt, men speilvendt.

HØYRE ERME

Legg opp 36(38)40(42)44(46)48 m med fg. 2 på p nr. 2,5 og strikk 9(9)9(11)11(11)13 p rillestrikk. Bytt til p nr. 3 og strikk glattstr med 1 kantm i hver side. **OBS!** På 3. glattstrikkede p (= retten) økes 3(5)5(5)5(7)9 m jevnt fordelt = 39(43)45(47)49(53)57 m. Når hele arb måler 3(3)3(3)4(4)4 cm økes på retten 1 m i hver side innenfor kantm. Gjenta denne økn hver 6. p totalt 4(5)8(9)10(11)12 ggr = 47(53)61(65)69(75)81 m. Når hele arb måler 9(10)14(17)18(20)23 cm, felles 3(3)5(5)6(6)7 m i hver side til ermehull. Deretter strikkes raglanfellingene (= 1. gangen fra retten) som på bakstk. Strikk totalt 13(15)17(19)20(22)24 raglanfellingene = 15(17)17(17)17(19)19 m igjen på p. Fell av fra retten 4,4,5(5,5),5,5,5(5,5,5)5,5,5(5,6,6)5,6,6 m samtidig som raglanfellingene forts fra retten i slutten på p ytterl 2 ggr.

VENSTRE ERME

Strikkes som høyre, men speilvendt. Den øverste fellingen strikkes her fra vrangen.

BRODERI

Vær oppmerksom på at det er 3 ulike broderier til de ulike størrelsene. Markér på forstk de m som motivet skal broderes innenfor. Plasser motivet på forstk så høyt oppe som du ønsker. Brodér motivet med maskesting iflg diagr.

MONTERING

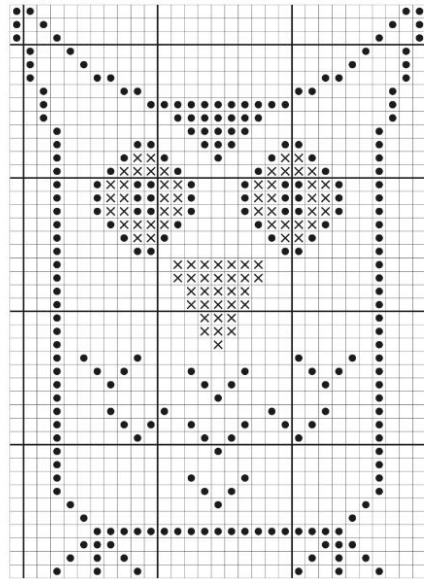
Spenn opp delene etter angitte mål mellom fuktige håndklær og la alt tørke. Sy raglan-, erme- og sidesømmer med kantm til sømrom, men ved venstre raglansøm bak sys det ikke i de øverste 10 raglanfellingene (= totalt ca. 7 cm åpning til knepping). **Halskant:** Plukk opp rundt halsen fra retten med fg. 2 på rundp nr. 2,5 ca. 66(70)74(78)82(90)90 m. Strikk fram og tilbake på rundp. Strikk fra vrangen: 1 p vridd r (= i bakre mb). Deretter strikkes 6(6)6(8)8(8)8 p r. Fell av fra retten med r m. **Kant langs raglansømmen:** Plukk opp fra retten langs åpningen ved raglansømmen bak ca. 50 m med fg. 2 på rundp nr. 2,5. Strikk fra vrangen: 1 p vridd r (= i bakre mb), fell deretter av fra retten med r m. **Knappehemper:** Hekle med fg. 2 et antall kjm langs åpningen ved raglanfellingen på ermet. Samtidig hekles 3 knappehemper av 1m jevnt fordelt. Hempene hekles av ca. 2-3 1m, hopp samtidig over ca. ½ cm før neste kjm så det blir et lite hull til knappen. Klipp av garnet og fest tråden. Sy i knappene så de stemmer med hempene.

LUE

Legg opp 108(120) m med fg. 3 på rundp eller strømpep nr. 2,5. Strikk rundt. Strikk 4 omg vr.bord, 1 r, 1 vr. Bytt til fg. 2 og strikk 3 omg. **OBS!** Fell til 104(112) m på siste p. Bytt deretter til fg. 1 og rundp nr. 3 og strikk glattstr rundt. Når arb måler ca. 16(18) cm, vendes det med vrangen ut. Sett m over på 2 strømpep, pass på så det blir like mange m på hver strømpep. Strikk 1 m fra hver strømpep sm (= 1 m), gjenta 1 gang til, trekk den første m over den sist strikkede m, gjenta dette til alle m er felt. Eller fell av som vanlig og sy sm luen i toppen. Brodér en ugle iflg diagr 3.

Dusk med snor: vinn en snor av mørkeblått garn. **Selve dusken:** Rundt et rektangulært stykke kartong vikler du garn av de tre fargene. Knytt enden på snoren (den med trådene) rundt alle trådene i den ene langsiden av kartongen. Stram godt til når du knytter. Klipp opp trådene langs den andre langsiden. Vikle til slutt en tråd rundt øverste delen av

91314. Diagram 1 – størr 38 cl



43 p

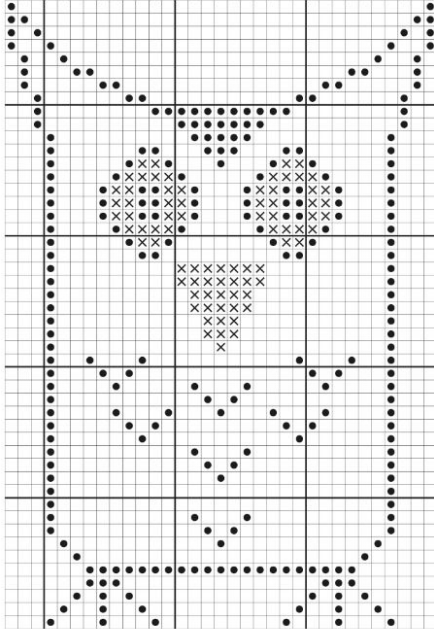
31 m

91314. Tegnforklaring

◼ = maskesting med marine

⊗ = maskesting med lilla

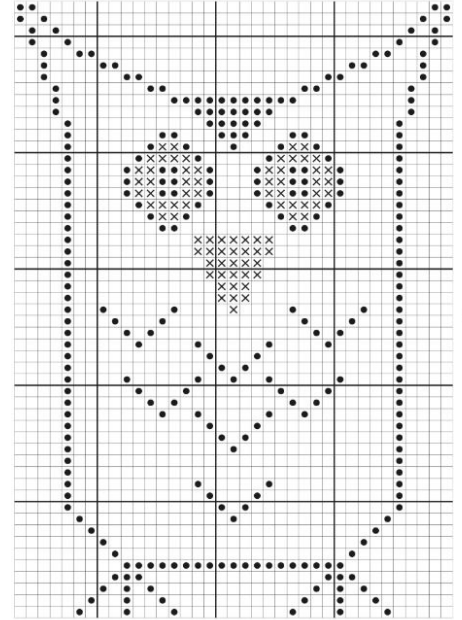
91314. Diagram 2 – størr (44)50 cl



48 p

33 m

91314. Diagram 3 – størr (56-62)68-74(80-86)92-98 cl



53 p

37 m

Tips & Råd

For å unngå spørsmål: Les nøye gjennom oppskriften før du begynner på arbeidet.

Markér med en farget penn den størrelsen du strikker/hekler, så blir det lettere å følge oppskriften.

Strikk/hekle alltid en prøvelapp: Vi anbefaler at du strikker/hekler en prøvelapp som er ca. 12 x 12 cm for å se at du holder den angitte strikke-/heklefastheten. Stemmer ikke strikke-/heklefastheten, prøv med tynnere eller tykkere pinner/heklenål.

Diagram: Det blir lettere å følge med i diagrammet om du legger en linjal eller et ark langs den ruteraden du strikker/hekler.

Tips for håndfarget garn: Fargen på garnet kan variere fra parti til parti, så pass på at du fra starten har nok garn til hele prosjektet. For å få en jevnere blanding mellom fargene, kan du gjerne veksle mellom å strikke to pinner fra en hespe og to pinner fra en annen.

Garnalternativ: Vær obs på at strikke-/heklefasthet, garnforbruk og den endelige fasongen kan variere ved bytte av garn (også med garn i samme garngruppe).

Forkortelser

Strikking

arb=arbeid/arbeidet, bakstk=bakstykke, beg=begynn/begynnelsen, bf/bfg=bunnfarge, bmb=bakre maskebue, dotf=dobbel overtrekksfelling, fg=farge, flm=flytt markør, flg=følgende, fmb=fremre maskebue, forkl=forklaring/forklaringer, forstk=forstykke, ggr=ganger, glattstr=glattstrikk, iflg=ifølge, kantm=kantmaske, LM=løft markør, m=maske/masker, mb=maskebue, mf/mfg=mønsterfarge, omg=omgang, otf=overtrekksfelling, p=pinne/pinner, plm/pm=plasser markør, r=rett maske/rette masker, rillestr=rillestrikk, rest=resten/resterende, RS=rettsiden, sm=sammen, vr=vang maske/vrange masker, VS=vrangsidene, ytterl=ytterligere, økn=økning

Hekling

arb=arbeid/arbeidet, beg=begynn/begynnelsen, bakstk=bakstykke, beg=begynn/begynnelsen, bf/bfg=bunnfarge, bmb=bakre maskebue, dst=dobbelstav, fg=farge, flm=flytt markør, fm=fastmaske/fastmasker, fmb=fremre maskebue, forkl=forklaring/forklaringer, ggr=ganger, hst=halvstav, iflg=ifølge, kantm=kantmaske, kjm=kjedemaske, lm=luftmaske, LM=løft markør, lmb=luftmaskebue, m=maske/masker, mb=maskebue, mf/mfg=mønsterfarge, omg=omgang, plm/pm=plasser markør, rest=resten/resterende, RS=rettsiden, sm=sammen, st=stav, stgr=stavgruppe, VS=vrangsidene, ytterl=ytterligere, økn=økning, 3-dst=tredobbel stav, 5-lmb=luftmaskebue med 5 lm