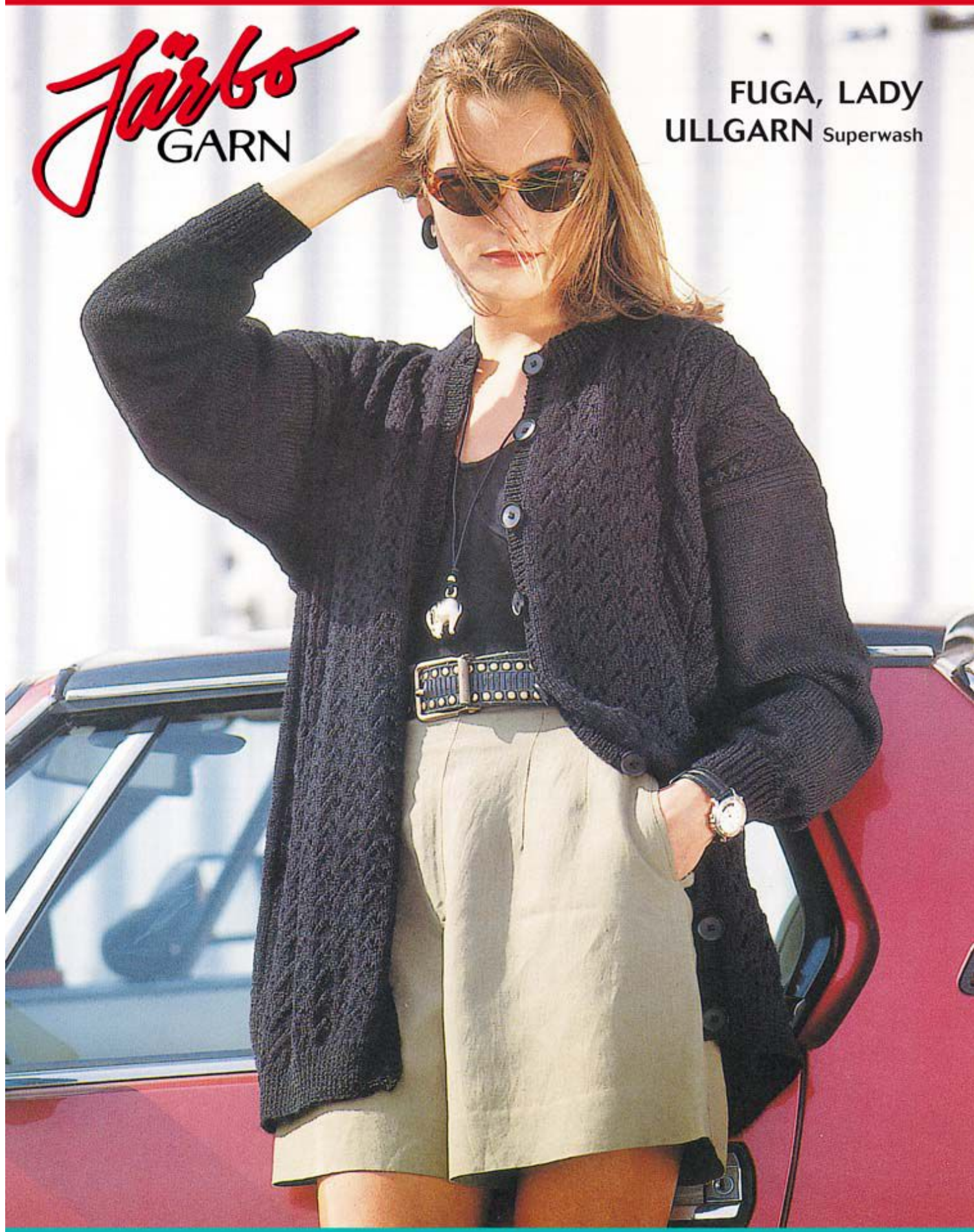


# STICKDESIGN

9098

*Järbo*  
GARN

FUGA, LADY  
ULLGARN Superwash



## 9098. KOFTA MED SPETSMÖNSTER

**Garnkvalité** Fuga, Lady

**Storlek:** S - M - L - XL.

**Övervidd:**(plaggets mått) ca 114 - 120 - 126 - 132 cm.

**Hel längd:** 71 - 73 - 75 - 75 cm.

**Garnåtgång:** 13 - 14 - 15 - 16 nystan svart.

**Stickor:** Nr 3 och 3 1/2.

**Masktäthet:** 23 m slätstickning på stickor nr 3 1/2 = 10 cm.

Kontrollera nogga att masktätheten stämmer. Om ej, byt till grövre eller finare stickor. Första och sista m stickas alltid rät = kantm.

### MÖNSTER:

Se diagrammet.

### BAKSTYCKET

Lägg med stickor 3 upp 124 -132- 140 - 148 m och sticka resår l r l a m i 5 cm. Öka 11 m jämnt fördelat över sista resårvarvet. Byt till stickor 3 1/2 och sticka slätstickning. Sticka rakt tills arb mäter 69 - 71 - 73 - 73 cm, då sätts de mittersta 31 - 33 - 35 - 35 m på en avmånå for halsringningen och var sida stickas for sig. Avm ytterligare l m 2 ggr for halsringningen. När arb mäter 71 - 73 - 75 - 75 cm avm resterande m for axeln. Andra sidan stickas lika, men åt motsatt håll.

### VÄNSTER FRAMSTYCKE

Lägg med stickor 3 upp 60 - 64 - 68 - 72 m och sticka resår l r l a i 5 cm. Öka 5 m jämnt fördelat över sista resårvarvet. Byt till stickor 3 1/2 och sticka mönster en! diagrammet. Mönstret stickas mellan pilarna. Sticka rakt tills arb mäter 63 -65 - 67 - 67 cm, då sätts de yttersta 7 - 8 - 9 - 9 m mot halsringningen på en avmånå. Avm ytterligare 3,2, l, l, l m for halsringningen. När arb mäter 71 - 73 - 75 - 75 cm avm resterande m for axeln.

### HÖGER FRAMSTYCKE

Stickas lika som vänster framstycke men åt motsatt håll.

### ÄRMAR

Lägg med stickor 3 upp 48 - 50 - 52 - 54 m och sticka resår l r m, l a m i 7 cm. Öka 17 - 17 - 19 - 19 m jämnt fördelat över sista resårvarvet. Byt till stickor 3 1/2 och sticka slätstickning Samtidigt som arb mäter 9 cm ökas l m i var sida vart 6:e varv 9 - l O - l O - 11 ggr och därefter vart 4:e varv hela tiden. När arb mäter 47 - 48 - 49 - 49 cm avm alla m elastiskt.

### MONTERING

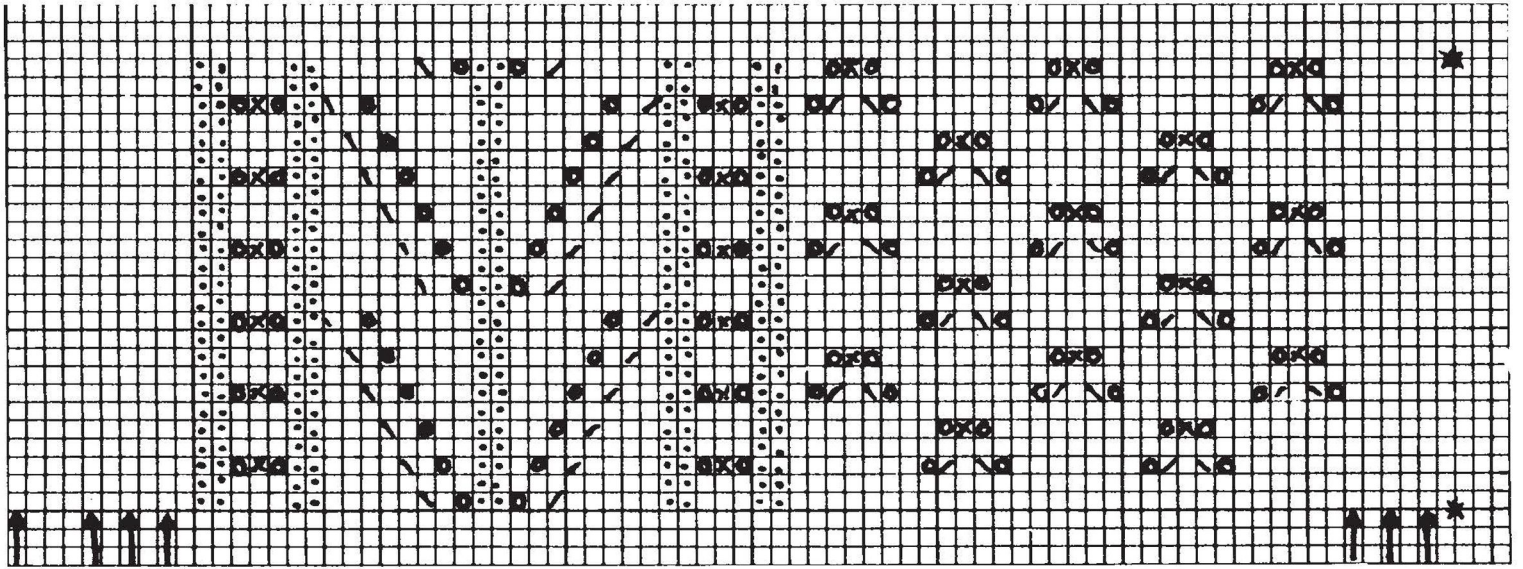
Spänn ut delarna mellan fuktiga dukar. Låt torka. Sy axelsömmarna.

**Halskant:** Plocka med stickor 3 upp ca 112 - 114 - 116 - 116 m runt halsringningen och sticka resår r m a m i 8 cm. Maska av i resår. Vik halskanten inåt och sy till den med elastiska stygn.

**Vänster Framkant:** Plocka med stickor 3 upp ca 184 - 190 - 196 - 196 m längs vänster framkant och halskant och sticka resår l r l a i 8 varv. Maska av i resår.

**Höger Framkant:** plocka upp och sticka lika som vänster framkant, men på 4:e varvet görs 7-8 knapphål. Det översta i halskanten, det understa l 1/2 cm från nederkanten, de övriga med jämna mellanrum.Knapphållet görs genom att man maskar av 2 m som åter läggs upp på nästa varv.

Sy i ärmarna. Sy ärm- och sidsömmarna samtidigt. Till sist tränsa knapphålen och sy i knappar.



XL L M S

upprepa \* - \*

S M L, XL

Teckenförklaring:

- Tom ruta = rm på rätsidan och am på avigsidan
- = am på rätsidan och rm på avigsidan.
- o = omslag.
- / = 2 m tillsammans.
- \ = lyft 1m, 1m, drag den lyfta m över den stickade m.
- x = lyft 1m, 2 m tills, drag den lyftam över de 2 m tills.

## Tips & Råd

**Garnalternativ:** Observera att masktäthet, garnåtgång samt den slutliga formen kan variera vid byte av garn (även med garn i samma garngrupp).

**För att undvika frågetecken:** Tänk på att läsa igenom beskrivningen noga innan du påbörjar ditt arbete.

**Masktäthet:** Sticka/virka alltid en provlapp enligt rekommendationen. Stämmer det inte med masktätheten som anges, prova med tunnare eller grövre stickor/virknål. Om masktätheten inte stämmer kan resultatet få fel mått och form.

Markera storleken du stickar/virkar så är det lättare att följa beskrivningstexten.

**Diagram:** Det underlättar att följa med i diagrammet om du sätter en linjal längs med den rad du stickar/virkar.

**Tips för handfärgat garn:** Se till att från början ha tillräckligt med garn så det räcker till hela projektet då garnet kan variera i färg från parti till parti. Växla gärna mellan att sticka två varv från en härva och två varv från en annan för att få en jämnare blandning mellan färgerna.

## Förkortningar

### Stickning

am=avig maska/aviga maskor, arb=arbetet, avigs/AS=avigsidan, avm=avmaska, bakst=bakstycke, bf/bfg=bottenfärg, bmb=bakre maskbågen, cm:s=centimeters, db-int=dubbelintagning, döhpt=dubbel överdragshoptagning, enl=enligt, fg=färg, flm=flytta markör, fmb=främre maskbågen, framst=framstycke, förkl=förklaringar, ggr=gånger, hopt=hoptagning, int=intagning, kantm=kantmaska, m=maska/maskor, mb=maskbåge, mf/mfg=mönsterfärg, omsl=omslag, plm=placera markör, rest=resterande, rm=rät maska/räta maskor, räts/RS=rätsidan, rätst=rätstickning, slätst=slätstickning, st=sticka/stickor, tills=tillsammans, uppr=upprepa, v=varv, vr=vriden/vridna, v:s=varvs, ytterl=ytterligare, öhpt=överdragshoptagning, ökn=ökning

### Virkning

arb=arbetet, avigs/AS=avigsidan, bakst=bakstycke, bf/bfg=bottenfärg, bmb=bakre maskbågen, cm:s=centimeters, dst=dubbelstolpe, enl=enligt, fg=färg, fmb=främre maskbågen, flm=flytta markör, fm=fast maska/fasta maskor, förkl=förklaringar, ggr=gånger, hopt=hoptagning, hopv=hopvirkade, hst=halvstolpe, kantm=kantmaska, lm=luftmaska, lmb=luftmaskbåge, m=maska/maskor, mb=maskbåge, mf/mfg=mönsterfärg, omsl=omslag, plm=placera markör, rest=resterande, räts/RS=rätsidan, st=stolpe, st-gr=stolpgrupp, sm=smygmaska, tills=tillsammans, uppr=upprepa, v=varv, v:s=varvs, ytterl=ytterligare, ökn=ökning, 3-dst=tredubbel stolpe, 5-lmb=luftmaskbåge med 5 lm