

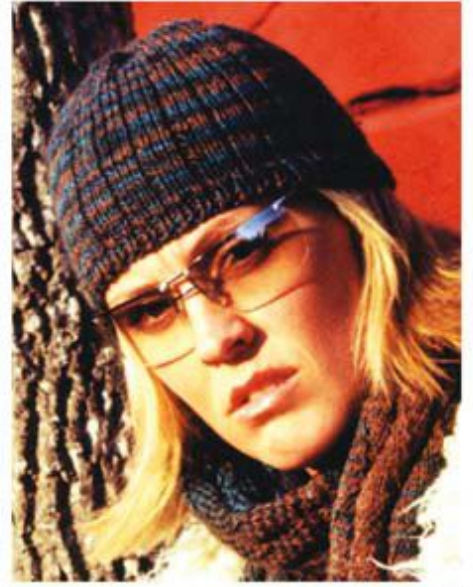
**Järbo**  
GARN

90332. Garnkvalité: Lady, alt. Akvarell, Fuga, Gästrike 3 tr och  
Ullgarn Superwash.

# STICKDESIGN

[www.jarbo.se](http://www.jarbo.se)

80-tals inspirerad mössa,  
schal & benvärmare



## 90332. 80-tals inspirerad mössa, sjal & benvärmare

**Garnkvalité:** Lady

**Garnalternativ:** Fuga, Gästrike 3 tr, Big Verona

**Stickor:** Nr 3 och 3 ½

**Storlek:** Dam

**MÖSSA, HUVUDVIDD:** 55-57 cm

**Garnåtgång:** 50 g

**SJAL, MÅTT:** 45 x ca 250 cm

**Garnåtgång:** 350 (50 gr räcker till ca 28 cm).

### **BENVÄRMARE**

**Garnåtgång:** 100 g

**MASKTÄTHET:** 23 m mönsterstickning på stickor nr 3 ½ = 10 cm.

Kontrollera masktätheten noga. Stickar Du för fast, byt till en grövre sticka. Stickar Du för löst, byt till en finare sticka.

### **SJAL:**

Lägg upp med stickor 4, 79 m och sticka 1 varv rätstickning. Övergå till att sticka mönster enligt diagram utom på det 4 yttersta m i var sida som hela tiden stickas i rätstickning. Varven börjar med 4 rm, 2 am och därefter från pilen och varvet slutar med 2 am, 4 rm. Sticka tills arbetet mäter ca 210 cm eller önskad längd. Sista varvet från avigsidan stickas rät. Maska av i rätstickning, ej för fast.

### **MÖSSA:**

Lägg upp med stickor 3 ½, 105 m och sticka resår 1rm, 1am i 3 varv. Byt till stickor 4 och sticka ribbstickning enligt följande: 1 kantm, \* 3 rm, 1 am, upprepa från \* och sluta varvet med 1 am, 3 rm, 1 kantm. På det aviga varvet stickas rm på rm och am på am. När arbetet mäter 16 cm görs ett hoptagningsvarv enligt följande: Stickas 2 maskorna tillsammans rät varvet ut. Sticka 3 varv slätstickning. Nästa varv från rätsidan stickas 2 m tillsammans varvet ut. Sticka varvet tillbaks avigt. Upprepa detta hoptagningsvarv ytterligare 2 gånger med 1 varvs mellanrum. Tag av garnet, drag det genom de återstående m och fäst.

### **MONTERING:**

Sy ihop mössan baktill.

### **BENVÄRMARE:**

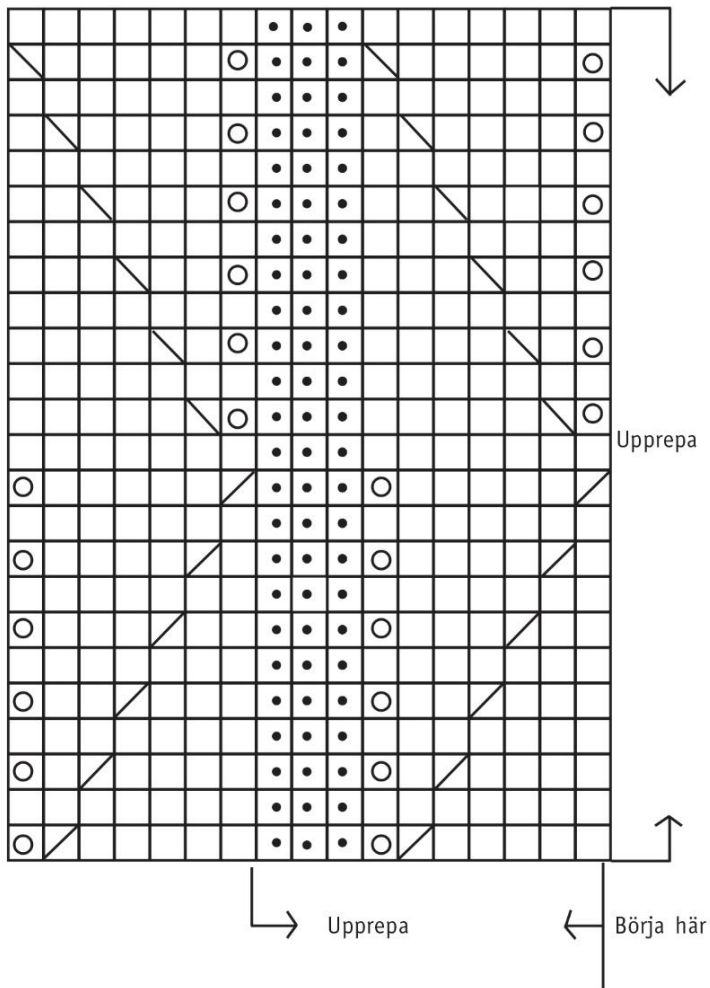
Lägg upp med stickor 4, 65 m och sticka resår 1rm, 1am i 30 cm, nu avmaskas 22 m i var sida och fortsatt sticka resår på det 21 mittersta maskorna = plösen i 6 ½ cm, nu avmaskas 2-2-1 m i var sida vartannat varv. Maska av resterande 11 m i resår. Andra benvärmaren stickas lika.

### **HÄLLOR:**






Lägg upp med stickor 4 upp 7 m och sticka resår 1rm, 1am i ca 16 cm. Maska av. Sticka 2 st hållor.

### **MONTERING:**

Sy ihop benvärmaren baktill. Virka 1 varv fm med virknål 3½ runt nederkanten och runt plösen. Passa in hållorna runt foten och sy fast dem.



**Diagram. Teckenförklaring**

-  = rm på rätsidan och am på avigsidan
-  = am på rätsidan och rm på avigsidan
-  = omslag
-  = 2 m tillsammans bakifrån
-  = 2 m tillsammans framifrån



## Tips & Råd

**Garnalternativ:** Observera att masktäthet, garnåtgång samt den slutliga formen kan variera vid byte av garn (även med garn i samma garngrupp).

**För att undvika frågetecken:** Tänk på att läsa igenom beskrivningen noga innan du påbörjar ditt arbete.

**Masktäthet:** Sticka/virka alltid en provlapp enligt rekommendationen. Stämmer det inte med masktätheten som anges, prova med tunnare eller grövre stickor/virknål. Om masktätheten inte stämmer kan resultatet få fel mått och form.

Markera storleken du stickar/virkar så är det lättare att följa beskrivningstexten.

**Diagram:** Det underlättar att följa med i diagrammet om du sätter en linjal längs med den rad du stickar/virkar.

**Tips för handfärgat garn:** Se till att från början ha tillräckligt med garn så det räcker till hela projektet då garnet kan variera i färg från parti till parti. Växla gärna mellan att sticka två varv från en härva och två varv från en annan för att få en jämnare blandning mellan färgerna.

## Förkortningar

### Stickning

am=avig maska/aviga maskor, arb=arbetet, avigs/AS=avigsidan, avm=avmaska, bakst=bakstycke, bf/bfg=bottenfärg, bmb=bakre maskbågen, cm:s=centimeters, db-int=dubbelintagning, döhpt=dubbel överdragshoptagning, enl=enligt, fg=färg, flm/LM=flytta markör/lyft markör, fmb=främre maskbågen, framst=framstycke, förkl=förklaringar, ggr=gånger, hopt=hoptagning, int=intagning, kantm=kantmaska, m=maska/maskor, mb=maskbåge, mf/mfg=mönsterfärg, omsl=omslag, plm/PM=placera markör, rest=resterande, rm=rät maska/räta maskor, räts/RS=rätsidan, rätst=rätstickning, slätst=slätstickning, st=sticka/stickor, tills=tillsammans, uppr=upprepa, v=varv, vr=vriden/vridna, v:s=varvs, ytterl=ytterligare, öhpt=överdragshoptagning, ökn=ökning

### Virkning

arb=arbetet, avigs/AS=avigsidan, bakst=bakstycke, bf/bfg=bottenfärg, bmb=bakre maskbågen, cm:s=centimeters, dst=dubbelstolpe, enl=enligt, fg=färg, fmb=främre maskbågen, flm/LM=flytta markör/lyft markör, fm=fast maska/fast maskor, förkl=förklaringar, ggr=gånger, hopt=hoptagning, hopv=hopvirkade, hst=halvstolpe, kantm=kantmaska, lm=luftmaska, lmb=luftmaskbåge, m=maska/maskor, mb=maskbåge, mf/mfg=mönsterfärg, omsl=omslag, plm/PM=placera markör, rest=resterande, räts/RS=rätsidan, st=stolpe, st-gr=stolpgrupp, sm=smygmaska, tills=tillsammans, uppr=upprepa, v=varv, v:s=varvs, ytterl=ytterligare, ökn=ökning, 3-dst=tredubbel stolpe, 5-lmb=luftmaskbåge med 5 lm