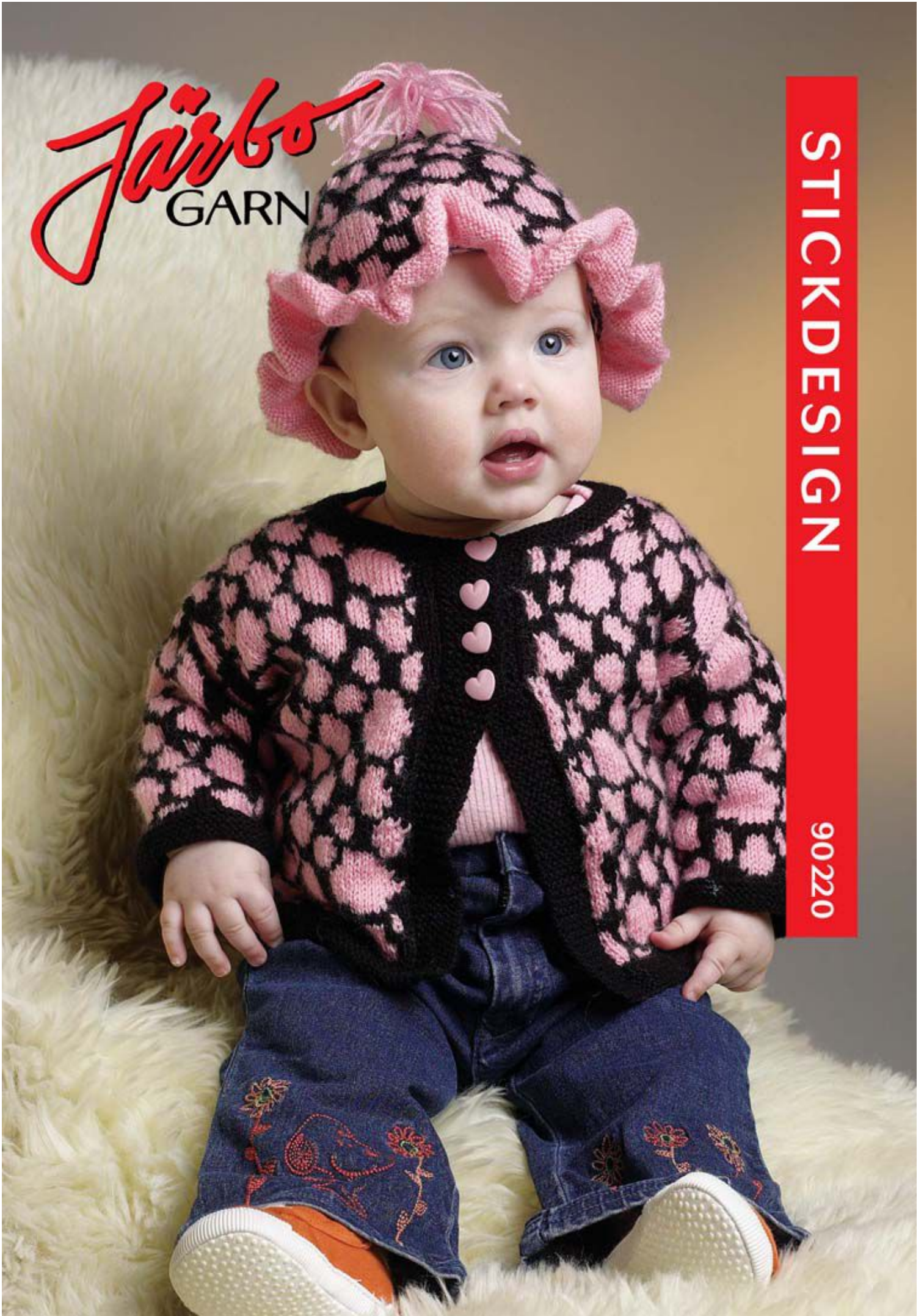


Järbo
GARN

STICKDESIGN

90220



90220. Babykofta och mössa

Garnkvalitet: Baby Pascal (100 % akryl. Nystan ca 50 g = 230 m.)

Garnalternativ: Garngrupp 2 (OBS! Garnåtgång & form kan variera vid byte av garn)

Storlek: 3 (6) 9 (12) 18 (24) mån.

Centilong: 60 (68) 74 (80) 86 (90) cm.

Plaggets mått

Bröstvidd: 54 (56) 58 (60) 64 (68) cm.

Hel längd: 24 (26) 28 (30) 34 (36) cm.

Garnåtgång: 2 (2) 3 (3) 3 (3) nystan fg svart

2 (2) 2 (2) 3 (3) nystan fg rosa

Stickor: Inox 2 1/2 och 3 mm.

Tillbehör: 4 knappar.

Masktäthet: 27 m slätstickning på stickor 3 = 10 cm. **OBS!** Kontrollera masktätheten noga. Stickar Du för fast, byt till en grövre sticka. Stickar Du för löst, byt till en finare sticka.

Sticka första och sista m rät alla v = kantm.

Kofta

Bakstycket:

Lägg med stickor 2 1/2 och svart färg upp 76 (80) 82 (86) 88 (92) m och sticka 7 varv rätstickning. Byt till stickor 3 och sticka 2 varv slätstickning, därefter stickas mönstret in enligt diagram. Varvet börjar med 1 kantm och därefter från pilen. När arbetet mäter 22 (24) 26 (28) 32 (34) cm, sätts de mittersta 22 (24) 26 (28) 30 (32) m på en tråd eller avmnål för nacken och var sida stickas för sig. Avm ytterligare 1 m 2 ggr för nacken. När arbetet mäter 24 (26) 28 (30) 34 (36) cm avmaskas resterande m för axeln. Andra sidan stickas lika, men åt motsatt håll.

Vänster Framstycke:

Lägg med stickor 2 1/2 och svart färg upp 44 (46) 47 (49) 50 (52) m och sticka rätstickning i 7 varv. Sätt de nu de 7 yttersta m mot framkanten på en tråd eller avmnål. Byt till stickor 3 och lägg upp 1 ny m mot framkanten, sticka 2 varv slätstickning. Övergå till att sticka mönstret enligt diagram. Varvet börjar med 1 kantm och därefter från pilen. När arbetet mäter 19 (21) 23 (26) 30 (32) cm, sätts de yttersta 7 (8) 9 (10) 11 (12) m mot framkanten på en tråd eller avmnål. Avm ytterligare 2,2,1,1 m för halsringningen. När arb mäter 24 (26) 28 (30) 34 (36) cm avmaskas resterande m för axeln.

Höger Framstycke:

Lägg upp och sticka lika vänster men åt motsatt håll.

Ärmar:

Lägg med stickor 2 1/2 och svart färg upp 50 (52) 54 (56) 58 (60) m och sticka 7 varv rätstickning. Byt till stickor 3 och sticka 2 varv slätstickning, övergå till att sticka mönster enligt diagram. Varvet börjar med 1 kantm och därefter från pilen. När arbetet mäter 4 cm ökas 1 m i var sida vart 6:e varv 8 (9) 9 (9) 10 (11) ggr = 66 (70) 72 (74) 78 (82) m. Ökningarna stickas efterhand i mönster. Lägg ökningarna tätare mot slutet om så behövs. Vid ca 14 (16) 18 (20) 22 (24) cm avm alla m, ej för hårt.

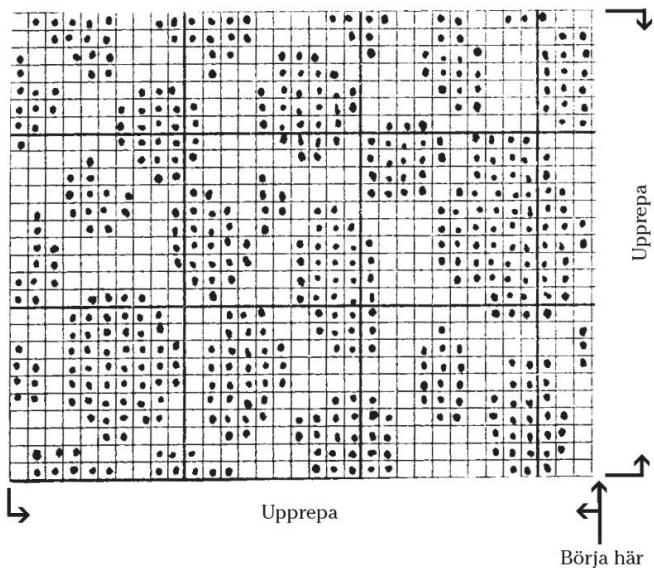
Mössa:

Volang: Lägg med stickor 3 och rosa färg upp 318 (330) 342 (354) 360 (366) m och sticka slätstickning i 3 (3) 3 (3) 4 (4) cm. På nästa varv stickas maskorna tillsammans 3 och 3 = 106 (110) 114 (118) 120 (122) m. Byt till svart färg och efter 2 varv stickas mönstret in enligt diagram. Varvet börjar med 1 kantm, och därefter från pilen. När mönstret mäter 13 (14) 14 (15) 15 (16) cm minskas 6 (0) 4 (8) 0 (2) m jämnt fördelat över varvet, sticka varvet tillbaks. Övergå nu till svart färg och sticka ett hoptagningsvarv enligt följande: * 8 rm, 2 tillsammans rät. Upprepa från * varvet ut. Sticka 1 varv. Sticka nu hoptagningsvarvet med 1 varvs mellanrum tills 0 m återstår mellan hoptagningarna. (det blir 1 m mindre mellan varje hoptagning). Minska till 8 varv och sticka rätstickning i 10 varv. Mask av. Fäst alla trådar. Sy ihop mössan mitt bak. Gör en tofs av rosa garn och fäst upptill på mössan, se bild.

Montering:

Spänn ut delarna mellan fuktiga dukar efter de angivna måtten och låt torka. Sy ihop axelsömmarna. **Framkant utan knapphål:** Plocka upp maskorna från nålen i framkanten. Lägg upp 1 ny maska mot framstycket och sticka rätstickning med svart färg tills remsan något sträckt när halskanten. Sätt maskorna på en tråd eller avmnål. Sticka den andra framkanten lika, men här görs 3 knapphål, det understa ca 19 (21) 23 (26) 28 (30) cm upp och med ca 2 cm mellanrum. OBS! Det kommer 1 knapphål i halskanten. Knapphålen görs genom att maska av 2 m innanför de 3 yttersta m som åter läggs upp på nästa varv. Vill Ni ha knapphål på hela framkanten så börjar det understa knapp hålet ca 1 1/2 cm från nederkanten och gör 5 knapphål med jämna mellanrum. **Halskant:** Plocka med stickor nr 2 1/2 och svart färg upp ca 76 (78) 80 (82) 84 (86) m runt halsringningen. Maskorna från trådarna eller avmnålarna inräknade och sticka rätstickning i 7 varv. Maska av, ej för fast. Sy i ärmarna. Sy ärm- och sidsömmarna.

Diagram



MÖNSTRET ÄR EJ LIKSIDIGT, SÅ BÖRJA VID PILEN OCH SLUTA VARVET MED 1 KANT.

Teckenförklaring

- = svart färg
- = rosa färg

Tips & Råd

Garnalternativ: Observera att masktäthet, garnåtgång samt den slutliga formen kan variera vid byte av garn (även med garn i samma garngrupp).

För att undvika frågetecken: Tänk på att läsa igenom beskrivningen noga innan du påbörjar ditt arbete.

Masktäthet: Sticka/virka alltid en provlapp enligt rekommendationen. Stämmer det inte med masktätheten som anges, prova med tunnare eller grövre stickor/virknål. Om masktätheten inte stämmer kan resultatet få fel mått och form.

Markera storleken du stickar/virkar så är det lättare att följa beskrivningstexten.

Diagram: Det underlättar att följa med i diagrammet om du sätter en linjal längs med den rad du stickar/virkar.

Tips för handfärgat garn: Se till att från början ha tillräckligt med garn så det räcker till hela projektet då garnet kan variera i färg från parti till parti. Växla gärna mellan att sticka två varv från en härva och två varv från en annan för att få en jämnare blandning mellan färgerna.

Förkortningar

Stickning

am=avig maska/aviga maskor, arb=arbetet, avigs/AS=avigsidan, avm=avmaska, bakst=bakstycke, bf/bfg=bottenfärg, bmb=bakre maskbågen, cm:s=centimeters, db-int=dubbelintagning, döhpt=dubbel överdragshoptagning, enl=enligt, fg=färg, flm/LM=flytta markör/lyft markör, fmb=främre maskbågen, framst=framstycke, förkl=förklaringar, ggr=gånger, hopt=hoptagning, int=intagning, kantm=kantmaska, m=maska/maskor, mb=maskbåge, mf/mfg=mönsterfärg, omsl=omslag, plm/PM=placera markör, rest=resterande, rm=rät maska/räta maskor, räts/RS=rätsidan, rätst=rätstickning, slätst=slätstickning, st=sticka/stickor, tills=tillsammans, uppr=upprepa, v=varv, vr=vriden/vridna, v:s=varvs, ytterl=ytterligare, öhpt=överdragshoptagning, ökn=ökning

Virkning

arb=arbetet, avigs/AS=avigsidan, bakst=bakstycke, bf/bfg=bottenfärg, bmb=bakre maskbågen, cm:s=centimeters, dst=dubbelstolpe, enl=enligt, fg=färg, fmb=främre maskbågen, flm/LM=flytta markör/lyft markör, fm=fast maska/fast maskor, förkl=förklaringar, ggr=gånger, hopt=hoptagning, hopv=hopvirkade, hst=halvstolpe, kantm=kantmaska, lm=luftmaska, lmb=luftmaskbåge, m=maska/maskor, mb=maskbåge, mf/mfg=mönsterfärg, omsl=omslag, plm/PM=placera markör, rest=resterande, räts/RS=rätsidan, st=stolpe, st-gr=stolpgrupp, sm=smygmaska, tills=tillsammans, uppr=upprepa, v=varv, v:s=varvs, ytterl=ytterligare, ökn=ökning, 3-dst=tredubbel stolpe, 5-lmb=luftmaskbåge med 5 lm