

**SOFT COTTON**

Medium

Fg.1 ca 800 g

Fg.2 ca 50 g

Fg.3 ca 50 g



## 9-14. RIBBSTICKAD PIPPITRÖJA

**GARNKVALITÉ** Soft Cotton

**STORLEKAR EUR** 32-34 (36/38) 40/42 (44/46) 48/50

**STORLEKAR XS (S) M (L) XL**

**BRÖSTVIDD** 76/80 (84/88) 92/96 (100/104) 110/116 cm **Kroppens mått**

**ÖVERVIDD** Ca 98 (104) 108 (114) 120 cm **Plaggets mått**

**HEL LÄNGD** Ca 62 (64) 66 (68) 68 cm **Plaggets mått**

**ÄRMLÄNGD** Ca 44 (45) 46 (47) 48 cm **Plaggets mått**

**GARNÅTGÅNG DAMTRÖJA**

**FG.1** = oblekt nr 8802 Ca 700 (750) 800 (850) 900 g

**FG.2** = marin nr 8829 Ca 50 (50) 50 (50) 50 g

**FG.3** = järboröd nr 8808 Ca 50 (50) 50 (50) 50 g

**STICKOR** Nr 5

**VIRKNÅL** Nr 4½

**MASKTÄTHET** 24 m mönsterstickning på stickor 5 = 10 cm. Kontrollera noga att masktätheten stämmer. Om ej, byt till grövre eller smalare stickor.

**TIPS!** Läs igenom beskrivningen noga innan du påbörjar ditt arbete, så undviker du frågetecken.

### BAKSTYCKE

Lägg upp på stickor 5 och med fg 1, 120(124)130(136)144 m och sticka enligt diagram. När arbetet mäter 40(41)42(43)42 cm avmaskas 3 m i var sida för ärmhål. Vid 60(62)64(66)66 cm, avmaskas de mittersta 30(32)34(36)38 m och var sida stickas för sig. Avmaska ytterligare 2,2 m för nacken. När arbetet mäter 62(64)66(68)68 cm avmaskas resterande m i resår, ej för fast. Andra sidan stickas lika men åt motsatt håll.

### FRAMSTYCKE

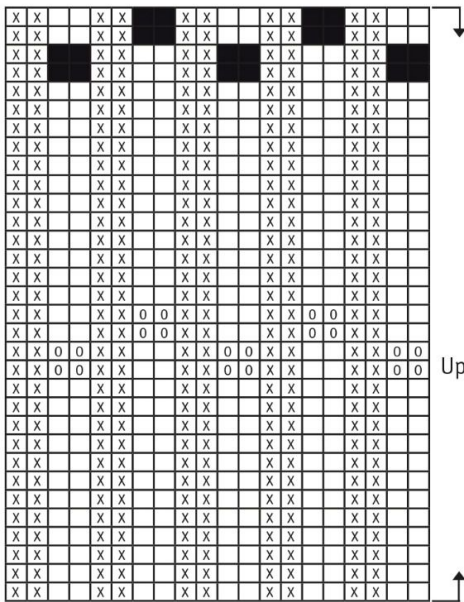
Lägg upp och sticka lika som bakstycket tills arbetet mäter 47(49)50(52)52 cm, nu delas arbetet på mitten och var sida stickas för sig. När arbetet mäter 55(57)58(60)60 cm avmaskas de yttersta 11(12)13(14)15 m mot framkanten. Avmaska ytterligare 3,2,1,1,1 m för halsringningen. När arbetet mäter lika som bakstycket avmaskas resterande m, ej för fast. Andra sidan tickas lika men åt motsatt håll.

### ÄRM

Lägg upp med stickor 5 och fg 1, 48(52)56(60)64 m och sticka enligt diagram. När arbetet mäter 4 cm ökas 1 m i var sida med 1½ cm mellanrum sammanlagt 30(30)30(30)30 ggr = 108(112)116(120)124 m. Lägg ökningarna tätare mot slutet om det skulle behövas. När arbetet mäter 44(45)46(47)48 cm avmaskas 3 m i var sida för ärmhål. Avmaska resterande m på en gång.

### MONTERING

Sy ihop axelsömmarna. Passa in ärmarna längs ärmhålet och sy fast den. Sy ärm och-sidsömmarna. Virka runt halsringning och sprund så här: Använd virknål nr 4½ och fg 1, börja vid vänster framkant där avmaskning för halsringningen börjar. Virka 1 fm i varje maska runt sprundet, tag ej av garnet utan fortsatt att virka runt halsringningen, i hörnen virkas 3 fm i samma m hoppa över vart 3:e v och var 3:e m. Vänd och virka 1 v fm tillbaka, (ej runt sprundet) hoppa över var 4:e m. Virka ytterligare 1 v fm runt halsen utan överhoppningar. Virka 2 knytband med lm ca 40 cm långa vänd och virka 1 v fm tillbaka. Sy fast knytbanden och fäst alla trådar. Spänn ut plagget mellan fuktiga dukar efter de angivna måtten och låt det torka.



**TECKENFÖRKLARING**

- = rm på rätsidan och am på avigsidan fg 1
- X = am på rätsidan och rm på avigsidan. Fg. 1
- 0 = Fg. 2
- = Fg. 3

Upprepa mellan pilarna

## Tips & Råd

**Garnalternativ:** Observera att masktäthet, garnåtgång samt den slutliga formen kan variera vid byte av garn (även med garn i samma garngrupp).

**För att undvika frågetecken:** Tänk på att läsa igenom beskrivningen noga innan du påbörjar ditt arbete.

**Masktäthet:** Sticka/virka alltid en provlapp enligt rekommendationen. Stämmer det inte med masktätheten som anges, prova med tunnare eller grövre stickor/virknål. Om masktätheten inte stämmer kan resultatet få fel mått och form.

Markera storleken du stickar/virkar så är det lättare att följa beskrivningstexten.

**Diagram:** Det underlättar att följa med i diagrammet om du sätter en linjal längs med den rad du stickar/virkar.

**Tips för handfärgat garn:** Se till att från början ha tillräckligt med garn så det räcker till hela projektet då garnet kan variera i färg från parti till parti. Växla gärna mellan att sticka två varv från en härva och två varv från en annan för att få en jämnare blandning mellan färgerna.

## Förkortningar

### Stickning

am=avig maska/aviga maskor, arb=arbetet, avigs/AS=avigsidan, avm=avmaska, bakst=bakstycke, bf/bfg=bottenfärg, bmb=bakre maskbågen, cm:s=centimeters, db-int=dubbelintagning, döhpt=dubbel överdragshoptagning, enl=enligt, fg=färg, flm=flytta markör, fmb=främre maskbågen, framst=framstycke, förkl=förklaringar, ggr=gånger, hopt=hoptagning, int=intagning, kantm=kantmaska, m=maska/maskor, mb=maskbåge, mf/mfg=mönsterfärg, omsl=omslag, plm=placera markör, rest=resterande, rm=rät maska/räta maskor, räts/RS=rätsidan, rätst=rätstickning, slätst=slätstickning, st=sticka/stickor, tills=tillsammans, uppr=upprepa, v=varv, vr=vriden/vridna, v:s=varvs, ytterl=ytterligare, öhpt=överdragshoptagning, ökn=ökning

### Virkning

arb=arbetet, avigs/AS=avigsidan, bakst=bakstycke, bf/bfg=bottenfärg, bmb=bakre maskbågen, cm:s=centimeters, dst=dubbelstolpe, enl=enligt, fg=färg, fmb=främre maskbågen, flm=flytta markör, fm=fast maska/fast maskor, förkl=förklaringar, ggr=gånger, hopt=hoptagning, hopv=hopvirkade, hst=halvstolpe, kantm=kantmaska, lm=luftmaska, lmb=luftmaskbåge, m=maska/maskor, mb=maskbåge, mf/mfg=mönsterfärg, omsl=omslag, plm=placera markör, rest=resterande, räts/RS=rätsidan, st=stolpe, st-gr=stolpgrupp, sm=smygmaska, tills=tillsammans, uppr=upprepa, v=varv, v:s=varvs, ytterl=ytterligare, ökn=ökning, 3-dst=tredubbel stolpe, 5-lmb=luftmaskbåge med 5 lm