

Järbo
GARN®



FUGA
Tunika M, bfg ca 400 g, mfg 50/färg (6 mönsterfärger)
Mössa bfg ca 50 g + mfg ca 25 g/färg (3 mönsterfärger)



11-05. TUNIKA & FARMOR ELSAS MÖSSA

GARNKVALITÉ Fuga

GARNALTERNATIV Lady, Gästrike 3 tr, Mellanraggi

STORLEKAR/DAM S(M)L(XL)

STORLEKAR/EUR 36-38 (40-42) 44-46 (48-50)

BRÖSTVIDD 84-88(92-96)100-104(10-116) cm **Kroppsmått enligt måttlista**

ÖVERVIDD Ca 92 (100)108 (120) cm **Plaggets mått**

HEL LÄNGD Ca 90 (92) 93 (95) cm **Plaggets mått**

GARNÅTGÅNG TUNIKA/KLÄNNING

BFG. 44928 Ca 400 (400) 450 (500)

MFG 1-6 Ca 50 g/färg (Lady 44911, Lady 44929, Lady 44552, Lady 44653, Lady 44927, Lady 44506)

GARNÅTGÅNG MÖSSA

BFG. Ca 50 g färg Lady 44927 = Fuga 60102

MFG Ca 30 g/färg (Lady 44552= Fuga 60110 (marin), Lady 44653 = Fuga 60115, Lady 44506 = Fuga 60118)

STICKOR Nr 3½, 4

RUNDSTICKA 3½, 60 cm

TILLBEHÖR 14 knappar

FARMOR ELSAS MÖSSA Järbo Garns beskrivning till Värmlandsmössa (Farmor Elsas mössa) har Carin Green på uppdrag av oss tagit fram.

Diagram och text är anpassad till våra garner.

FAKTA/VÄRMLANDSMÖSSA Värmlandsmössan sammanställdes av ett koftmönster från Länshemslöjdsföreningen i Värmlands arkiv under 1970-talet.

Den ursprungliga mössa är stickad på rundsticka och av ett tunnare garn än Fuga & Lady. Ursprungsmössan finns att beställas av Länshemslöjdsföreningen i Värmland, se hemsida www.hemslojden.org och titta under föreningar.

KÄLLA TILL DENNA INFORMATION: Eivor Bäckman, Länshemslöjdsförening i Värmland

MASKTÄTHET 20 m slätst. på stickor nr 4 = 10 cm - eller anpassa till det sticknummer Du behöver ha för att på 10 cm få 20 m.

BAKSTYCKE

Lägg upp 94(98)104(108) m med bfg och stickor nr 3 ½ och sticka resår 2 rm, 2 am i 6 cm. Byt till stickor nr 4 och slätst. i 6 varv (öka 1 m på det 1:a varvet). Sticka nu enl. diagram 1. Sticka därefter i bfg tills arb mäter 36(38)39(41) cm då minskas 1 m i var sida, minska därefter ytterligare 2 ggr med 6 cm mellanrum. När arb mäter 61(63)64(66) cm ökas 1 m i var sida omväxl. vartannat och vart 4:e varv (fortsätt öka tills det finns 123(131)139(151) m på stickan (OBS ! När arb mäter 70(72)73(75) cm stickas enl. diagram 2.) När diagrammet är stickat sätt de 41(43)45(47) mittersta m på en tråd och sticka var axel för sig. Börja vid halsringningen och sticka 2 varv med brunt, på nästa varv avm 4 m vid halsringningen och på nästa varv avm 10 m vid axeln. Fortsätt avm. 3,4(5,5)7,6(11,7) m vid halsen och 10,10 m vid axeln. Andra sidan stickas lika.

FRAMSTYCKE

Lägg upp och sticka lika som bak tills arb mäter 30(32)34(36)cm då stickas fickor enl. följ: 5(5)7(8) m slätst, 26 m resår 2 rm, 2 am, 33(37)39(41) m slätst, 26 m resår, 5(5)7(8) m slätst, sticka detta i 8 varv. Fickor 2 st: Lägg upp 26 m och sticka slätst. i 15 cm. Tag framstycket och sticka 5(5)7(8) m slätst, avm de 26 m =fickresåren och sätt ena fickans 26 m på stickan, sticka 33(37)39(41) m slätst, avm de 26 m=fickresåren och sätt in den andra fickans 26 m på stickan, 5(5)7(8) m slätst.Fortsätt nu sticka som bakstycket.

MONTERING & KANTER

Sy ihop vänster axel. **Halskant:** Plocka upp med st 3 ½ och bfg. **Fram:** 16 m, 41(43)45(47) m från tråden, 16 m. **Bak:** 15 m, 41(43)45(47)m, 15 m, = 144(148)152(156) m sticka 1 rätt varv därefter 2rm, 2am i 7 varv, maska av. Sy ihop höger axel. **Sidokant** **Bak:** Plocka upp på rundsticka (stickas fram o tillbaka) 146(148)150(152) m utmed bakstyckets ena sida + 58(60)62(62)m på den sneddade delen = ärmhål = 204(208)212(214) m och sticka resår 2 rm, 2 am i 9 varv, maska av elastiskt. **Sidokant Fram:** Plocka upp lika som på bakstycket men här göres 7 knapphål på det 5:e varvet och på den raka delen. Det 1:a göres 8 m nerifrån kanten och de andra med 18(19)20(21) m mellanrum. **Knappålsförklaring:** Avm 3 m, på nästa varv lägger man upp 3 nya m över de avmaskade.

Sy ihop axlarna med efterstygn. Plocka upp och sticka andra sidan lika. Kasta fast innerfickorna med små stygn. (gärna med sytråd).

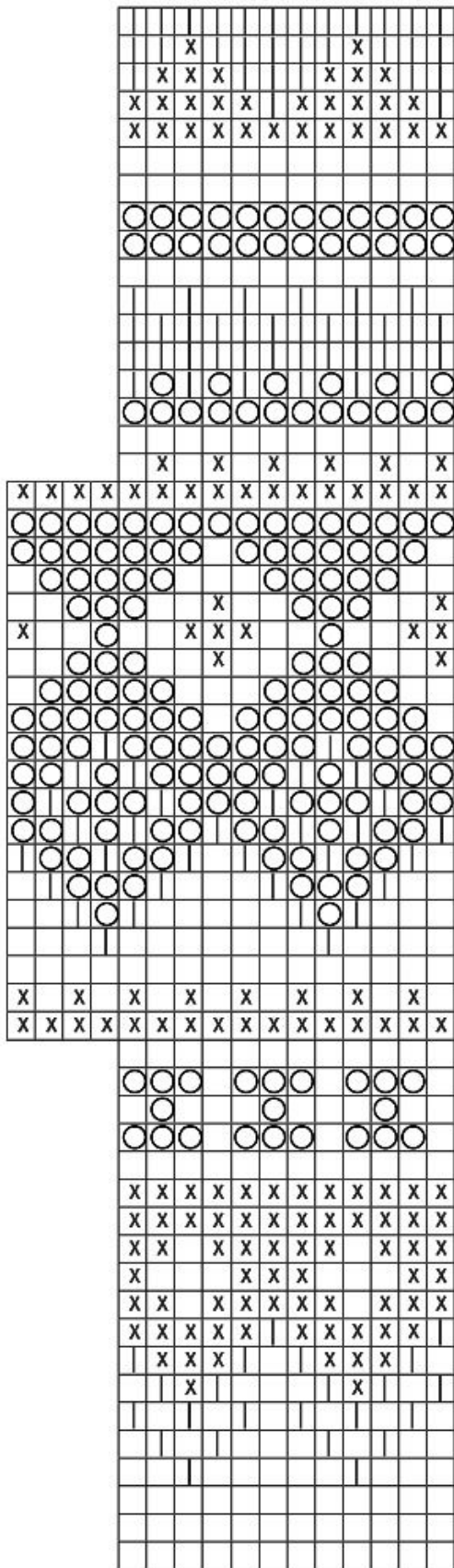
TIPS!

Om Du väljer att sticka mössan på rundsticka Nr 4, 40 cm och strumpstickor nr 4 behövs det ingen kantmaska i sidorna.

MÖSSA

Lägg upp 122 m på stickor nr 4 och sticka 5 varv slätst. med mellanbått därefter 6 varv med marinblått, 5 varv med rött + 1 rätt varv (från avigsidan) = vikvarv. Byt till grått och sticka enl. diagram innanför 1 kantmaska i var sida. Efter avslutat diagram stickas med enbart grått. Börja minska mitt på arb och i slutet av varje varv enl. följ: 1 rm, 2 rm tillsammans, 55 rm, 2 rm tillsammans 2 ggr., 55 rm, 2 rm tillsammans, 1 rm. Från avigsidan stickas 1 rm, 2 am tillsammans, 53 am, 2 am tillsammans 2 ggr, 53 am, 2 am tillsammans, 1 rm. Fortsätt minskningarna varje varv till det återstår 6 m. Drag garnet igenom m och fäst. Sy ihop mössan med efterstygn i kantmaskorna. Vik upp kanten med de 3 färgerna nertill och fäst med små stygn. Virka ett 15-16 cm långt band av luftmaskor till tofsen med dubbelt garn. Gör en tofs och fäst i bandet. Stick igenom i mössans topp och fäst på insidan.

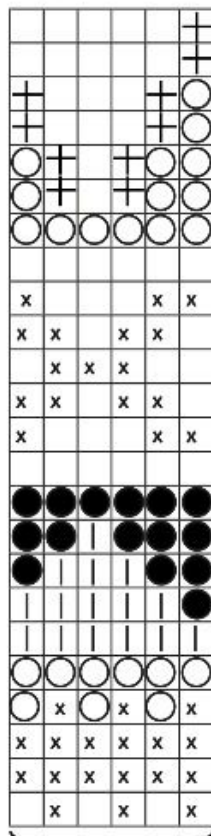
Diagram, mössa



Teckenförklaring mössa

- = Fuga 60102 (ljusgrå) alt Lady 44927 (silver)
- | = Fuga 60115 (havsblå) alt Lady 44653 (havsblå)
- x = Fuga 60110 (marin) alt Lady 44552 (marin)
- = Fuga 60118 (röd) alt Lady 44506 (röd)

Diagram 1

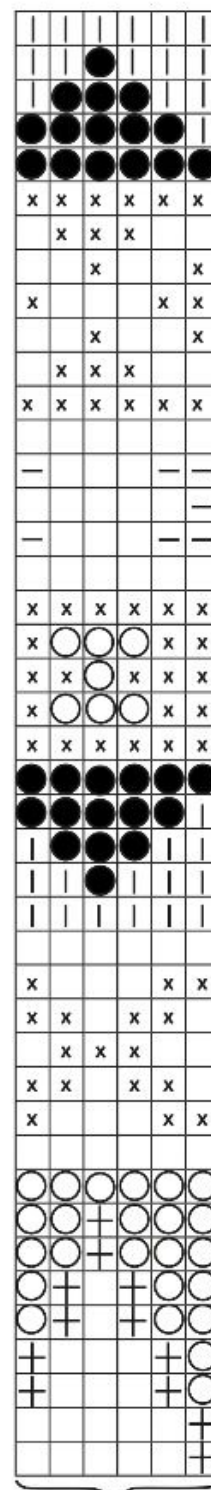


Upprepa

Teckenförklaring, Tunika

- = 44928
- x = 44911
- = 44929
- = 44552
- = 44653
- ⊕ = 44927
- = 44506

Diagram 2



Upprepa

Tips & Råd

Garnalternativ: Observera att masktäthet, garnåtgång samt den slutliga formen kan variera vid byte av garn (även med garn i samma garngrupp).

För att undvika frågetecken: Tänk på att läsa igenom beskrivningen noga innan du påbörjar ditt arbete.

Masktäthet: Sticka/virka alltid en provlapp enligt rekommendationen. Stämmer det inte med masktätheten som anges, prova med tunnare eller grövre stickor/virknål. Om masktätheten inte stämmer kan resultatet få fel mått och form.

Markera storleken du stickar/virkar så är det lättare att följa beskrivningstexten.

Diagram: Det underlättar att följa med i diagrammet om du sätter en linjal längs med den rad du stickar/virkar.

Tips för handfärgat garn: Se till att från början ha tillräckligt med garn så det räcker till hela projektet då garnet kan variera i färg från parti till parti. Växla gärna mellan att sticka två varv från en härva och två varv från en annan för att få en jämnare blandning mellan färgerna.

Förkortningar

Stickning

am=avig maska/aviga maskor, arb=arbetet, avigs/AS=avigsidan, avm=avmaska, bakst=bakstycke, bf/bfg=bottenfärg, bmb=bakre maskbågen, cm:s=centimeters, db-int=dubbelintagning, döhpt=dubbel överdragshoptagning, enl=enligt, fg=färg, flm=flytta markör, fmb=främre maskbågen, framst=framstycke, förkl=förklaringar, ggr=gånger, hopt=hoptagning, int=intagning, kantm=kantmaska, m=maska/maskor, mb=maskbåge, mf/mfg=mönsterfärg, omsl=omslag, plm=placera markör, rest=resterande, rm=rät maska/räta maskor, räts/RS=rätsidan, rätst=rätstickning, slätst=slätstickning, st=sticka/stickor, tills=tillsammans, uppr=upprepa, v=varv, vr=vriden/vridna, v:s=varvs, ytterl=ytterligare, öhpt=överdragshoptagning, ökn=ökning

Virkning

arb=arbetet, avigs/AS=avigsidan, bakst=bakstycke, bf/bfg=bottenfärg, bmb=bakre maskbågen, cm:s=centimeters, dst=dubbelstolpe, enl=enligt, fg=färg, fmb=främre maskbågen, flm=flytta markör, fm=fast maska/fast maskor, förkl=förklaringar, ggr=gånger, hopt=hoptagning, hopv=hopvirkade, hst=halvstolpe, kantm=kantmaska, lm=luftmaska, lmb=luftmaskbåge, m=maska/maskor, mb=maskbåge, mf/mfg=mönsterfärg, omsl=omslag, plm=placera markör, rest=resterande, räts/RS=rätsidan, st=stolpe, st-gr=stolpgrupp, sm=smygmaska, tills=tillsammans, uppr=upprepa, v=varv, v:s=varvs, ytterl=ytterligare, ökn=ökning, 3-dst=tredubbel stolpe, 5-lmb=luftmaskbåge med 5 lm