

**Järbo**  
GARN®

92323  
LILLY



## 92323. STRUKTURSTICKAD RAGLANTRÖJA TILL HERR

**GARNKVALITET** Lilly (70 % Viskos, 30 % lin. Ca 100 g = 335 m)

**MASKTÄTHET** Ca 25 m och 37 v strukturmönster på st 3 = 10 x 10 cm

**GARNALTERNATIV** Garngrupp 2 (**OBS!** Garnåtgång & form kan variera vid byte av garn)

**STORLEKAR-HERR** XS(S)M(L)XL(2XL)

**STORLEKAR-EU** 42(44-46)48-50(52-54)56-58(60-62)

**ÖVERVIDD** Ca 87 (98) 106 (116) 126 (135) cm

**LÄNGD** Ca 66 (68) 70 (72) 74 (76) cm

**ÄRMLÄNGD** Ca 47 (48) 49 (50) 51 (52) cm

**GARNÅTGÅNG** Ca 350 (400) 450 (500) 550 (600) g (fg 52306, blåmelerad)

**STICKOR** 3 mm

**RUNDSTICKOR** 3 mm, 40 alt 60 cm (till halskant)

### FÖRKLARINGAR

**Kantm:** Den yttersta m i var sida stickas rät alla varv

**Enkel Intagning i början av v:** lyft 1 m rät, lyft nästa m rät, sticka dessa 2 m tillsammans rät i bakre maskbågen

**Enkel Intagning i slutet av v:** sticka 2 m tillsammans rät

**Dubbel Intagning i början av v:** lyft 1 m rät, lyft nästa m rät och lyft ytterligare 1 m rät sticka dessa 3 m tillsammans rät i bakre maskbågen

**Dubbel Intagning i slutet av v:** sticka 3 m tillsammans rät

**Öka 1 m:** Lyft tråden mellan 2 m, vrid den och sticka 1 m

### BAKSTYCKE

Lägg med st 3 upp 102 (114) 126 (138) 150 (162) m och sticka resår 2 rm, 2 am innanför 1 kantm i var sida i 6 cm. Nu stickas strukturmönster enligt diagram och öka 9 m jämt fördelat över första varvet. När arbetet mäter 42 (43) 44 (45) 46 (47) cm maska av 5 m i var sida för ärmhålet. Nu påbörjas för raglanintagningarna: Gör 1 intagning i var sida innanför 2 m, den yttersta m stickas rät och den näst yttersta m stickas i slätstickning. Upprepa intagningen med 3 varvs mellanrum totalt 11 (7) 4 (0) 0 (0) ggr.

Sticka 1 varv. Gör 1 intagning med 1 varvs mellanrum sammanlagt 22 (32) 40 (48) 47 (45) ggr.

**Gäller storlek (L) XL (XXL):** sticka 1 varv. Gör 1 dubbelint i var sida innanför 2 m. Upprepa intagningen med 1 varvs mellanrum sammanlagt (1) 4 (8) ggr.

Maska av den yttersta maskan och sätt de återstående 33 (33) 35 (35) 37 (37) m på en tråd.

### FRAMSTYCKE

Lägg upp och sticka lika bakstycket men uteslut de 3 sista intagningarna. Halskant: samtidigt med den 20 (26) 31 (36) 38 (40) :e raglanintagningen sätts de mittersta 21 (21) 23 (25) 31 (31) m på en tråd för halsen och var sida stickas för sig. Maska av ytterligare 2-2-1-1-1 m för halsen. Efter avslutade int och avm återstår 3 m. Framstycket är 5 varv kortare och du har 3 intagningar mindre.

Maska av.

Höger sida stickas lika vänster men åt motsatt håll.

### HÖGER ÄRM

Lägg med st 3 upp 70 (70) 74 (74) 74 (78) m och sticka 2 rm, 2 am innanför 1 kantm i var sida i 6 cm.

Nu stickas strukturmönster enligt diagram och öka 5 (5) 5 (7) 7 (9) m jämt fördelat över första varvet. När arbetet mäter 8 cm ökas 1 m i var sida innanför kantm. Upprepa ökningen med 5,5 (4) 4 (3,5) 3 (3) cm mellanrum till det finns 89 (95) 99 (105) 109 (115) m.

Strukturmönstret ökar i sidorna allteftersom maskantalet ökar. När arbetet mäter 47 (48) 49 (50) 51 (52) cm maska av 5 m i var sida för ärmhålet.

På nästa v från rätsidan början man snedda för raglan innanför 2 m, den yttersta m stickas rät och den näst sista m stickas i slätstickning. Gör 1 enkelint i var sida innanför kantm. Upprepa intagningen med 3 varvs mellanrum sammanlagt 15 (14) 14 (14) 14 (13) ggr och med 1 varvs mellanrum sammanlagt 11 (15) 17 (19) 21 (25) ggr. Det finns nu 27 (27) 27 (29) 29 (29) m på stickan.

**På nästa varv från rätsidan sneddass för halsen:**

**Varv 1:** Maska av 6 (6) 6 (7) 7 (7) m i början av v och gör 1 dubbelint i slutet av v.

**Varv 2-4-6:** utan avmaskning och intagning

**Varv 3:** Maska av 6 (6) 6 (7) 7 (7) m i början av v och gör 1 dubbelint i slutet av v.

**Varv 5:** Maska av 6 (6) 6 (6) 6 (6) m i början av v och gör 1 dubbelint i slutet av v.

Maska av de återstående 3 m.

### VÄNSTER ÄRM

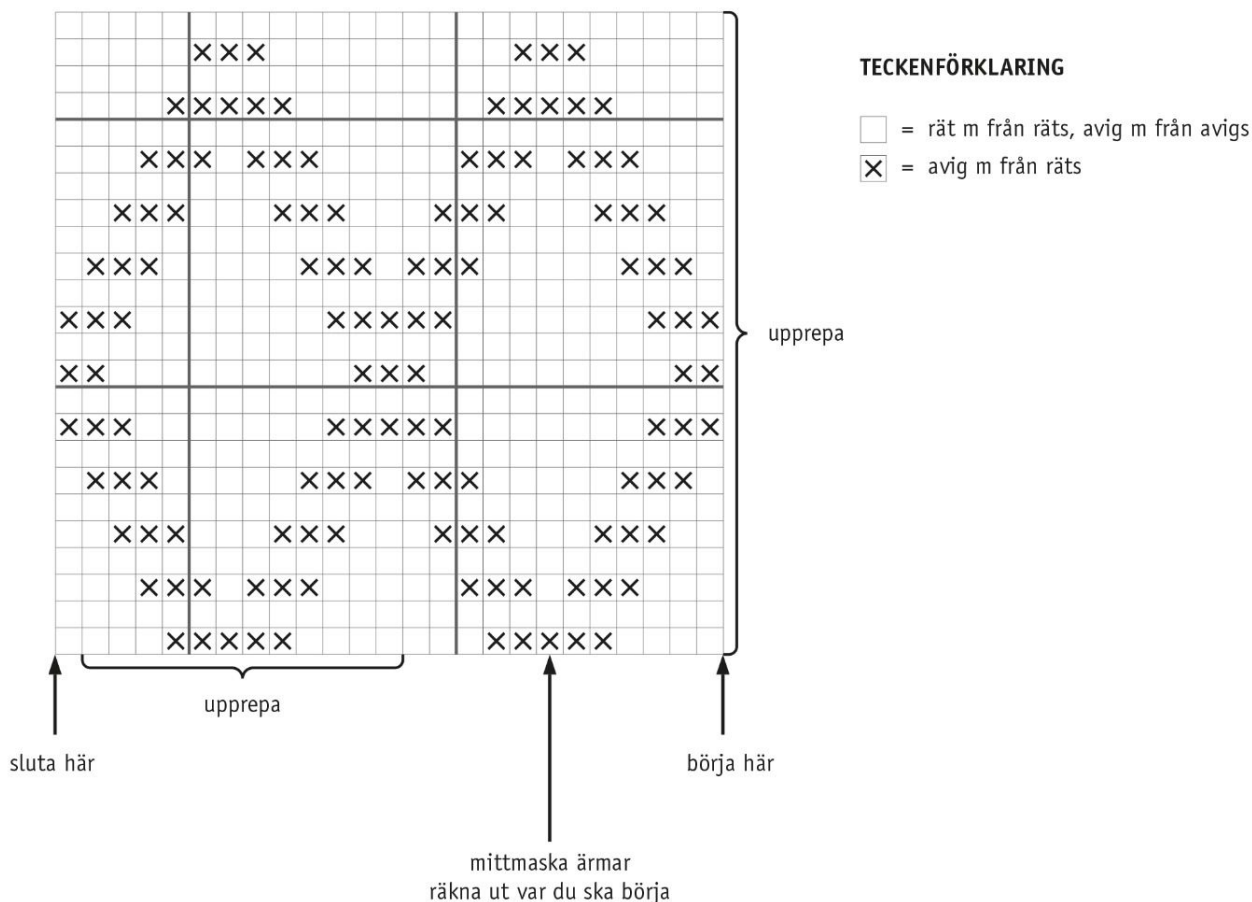
Stickas lika höger men åt motsatt håll. Avmaskning för halsen görs från avigsidan.

### MONTERING

Spänn ut delarna enligt mått, täck med fuktig duk och låt torka. Sy ihop raglansömmarna använd kantm till sömsmån.

**Halskant:** Plocka från rätsidan med rundsticka 3 upp 128 (128) 132 (136) 140 (140) m runt halsen (m från trådarna inräknat) Sticka runt i resår 2 rm, 2 am i 2,5 cm. Maska av i resår. Sy ihop ärm och sidsömmarna använd kantm till sömsmån.

### DIAGRAM





## Tips & Råd

**Garnalternativ:** Observera att masktäthet, garnåtgång samt den slutliga formen kan variera vid byte av garn (även med garn i samma garngrupp).

**För att undvika frågetecken:** Tänk på att läsa igenom beskrivningen noga innan du påbörjar ditt arbete.

**Masktäthet:** Sticka/virka alltid en provlapp enligt rekommendationen. Stämmer det inte med masktätheten som anges, prova med tunnare eller grövre stickor/virknål. Om masktätheten inte stämmer kan resultatet få fel mått och form.

Markera storleken du stickar/virkar så är det lättare att följa beskrivningstexten.

**Diagram:** Det underlättar att följa med i diagrammet om du sätter en linjal längs med den rad du stickar/virkar.

**Tips för handfärgat garn:** Se till att från början ha tillräckligt med garn så det räcker till hela projektet då garnet kan variera i färg från parti till parti. Växla gärna mellan att sticka två varv från en härva och två varv från en annan för att få en jämnare blandning mellan färgerna.

## Förkortningar

### Stickning

am=avig maska/aviga maskor, arb=arbetet, avigs=avigsidan, avm=avmaska, bakst=bakstycke, bf/bfg=basfärg, bmb=bakre maskbågen, cm:s=centimeters, db-int=dubbelintagning, döhpt=dubbel överdragshoptagning, enl=enligt, fg=färg, fmb=främre maskbågen, framst=framstycke, förkl=förklaringar, ggr=gånger, hopt=hoptagning, int=intagning, kantm=kantmaska, m=maska/maskor, mb=maskbåge, mf/mfg=mönsterfärg, omsl=omslag, rest=resterande, rm=rät maska/räta maskor, räts=rätsidan, rätst=rätstickning, slätst=slätstickning, st=sticka/stickor, tills=tillsammans, uppr=upprepa, v=varv, vr=vriden/vridna, v:s=varvs, ytterl=ytterligare, öhpt=överdragshoptagning, ökn=ökning

### Virkning

arb=arbetet, avigs=avigsidan, bakst=bakstycke, bf/bfg=basfärg, bmb=bakre maskbågen, cm:s=centimeters, dst=dubbelstolpe, enl=enligt, fg=färg, fmb=främre maskbågen, fm=fast maska/fasta maskor, förkl=förklaringar, ggr=gånger, hopt=hoptagning, hopv=hopvirkade, hst=halvstolpe, kantm=kantmaska, lm=luftmaska, lmb=luftmaskbåge, m=maska/maskor, mb=maskbåge, mf/mfg=mönsterfärg, omsl=omslag, rest=resterande, räts=rätsidan, st=stolpe, st-gr=stolpgrupp, sm=smygmaska, tills=tillsammans, uppr=upprepa, v=varv, v:s=varvs, ytterl=ytterligare, ökn=ökning, 3-dst=tredubbel stolpe, 5-lmb=luftmaskbåge med 5 lm