

Järbo
GARN®



91115
GÄSTRIKE 1 TR



91115. ROMANTISK TREKANTSSJAL MED VOLANG

GARNKVALITÉ Gästrike 1 tr (100% Ull. Härvor ca 100 g = 600 m)

MÅTT Ca 38 x 150 cm

GARNÅTGÅNG Ca 100 g (fg 9102)

RUNDSTICKA Nr 5, 80 cm

MASKTÄTHET Ca 15-16 m mönsterstickning + avigvänd slätstickning med stickor nr 5 = 10 cm

-eller anpassa grovleken på sticka så masktätheten stämmer.

SJAL

Mönsterförklaringen kommer först och därefter förklaringen på minskningarna i sidorna men de görs samtidigt. Lägg med rundst nr 5 upp 233 m och sticka fram och tillbaka. Sticka 3 räta v (1:a v = avigsidan), 2 v slätst innanför den yttersta m i var sida = kantm som stickas rät alla v, 1 hålv innanför kantm = *2 m tillsammans rätt, 1 omslag, 1 rm* upprepa *-* v ut, 1 avigt v, 2 v slätst, mönster enl diagram till arb slut. **OBS!** På 1:a slätstickningsv görs 1 int i var sida innanför kantm. Int = i början av v: 2 m tillsammans rätt i bakre maskbåge, i slutet av v: 2 m tillsammans rätt. Upprepa intv med 1 v:s mellanrum ytterligare 15 ggr,

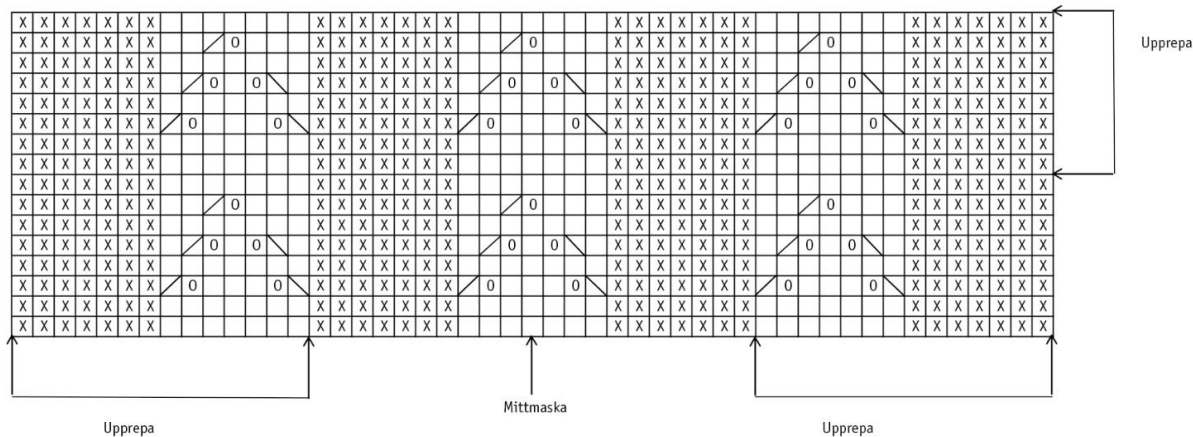
OBS! När arb mäter 5 cm ökas de 7 aviga m mellan spetsmönstret till 8 m och när arb mäter 10 cm ökas de 8 aviga m till 9 m. Efter int i sidorna är färdigstickade görs 1 dubbelint i var sida innanför kantm med 1 v:s mellanrum totalt 9 ggr. Dubbelint = i början av v: 3 m tillsammans rätt i bakre maskbåge, i slutet av v: 3 m tillsammans rätt. Maska därefter av 3 m 7 ggr i var sida, 4 m 4 ggr i var sida, 5 m 3 ggr i var sida och 6 m 3 ggr i var sida. Maska av rest m **LÖST**.

Volangkant. Stickas inte över uppläggningsv. Börja från rätsidan och plocka med rundst 5 upp 1 m i varje v längs vänster sida, 1 m i varje m och 1 m extra mellan ca vart 4:e m längs avmaskningsvarven och lika många m utmed höger sida som för vänster sida.

Sticka fram och tillbaka enligt följande: 1 rätt v, 1 hålv = *1 m, 1 omslag * upprepa *-* v ut, 1 avigt v, 9 v slätstickning, 3 räta v. Maska av **LÖST** med räta m.

MONTERING

Spänn ut sjalen efter de mått som står i beskrivningen. Fukta den och låt den torka.



OBS! Diagrammet visar mittmaskan. Med hjälp utav den räknar man ut var i sidorna man ska börja.

- Rät m från rätsidan och avig m från avigsidan.
- Avig m från rätsidan och rät m från avigsidan.
- 2 m tillsammans rätt.
- Omslag
- Lyft 1 m, 1 rm, dra den lyfta m över.

Tips & Råd

Garnalternativ: Observera att masktäthet, garnåtgång samt den slutliga formen kan variera vid byte av garn (även med garn i samma garngrupp).

För att undvika frågetecken: Tänk på att läsa igenom beskrivningen noga innan du påbörjar ditt arbete.

Masktäthet: Sticka/virka alltid en provlapp enligt rekommendationen. Stämmer det inte med masktätheten som anges, prova med tunnare eller grövre stickor/virknål. Om masktätheten inte stämmer kan resultatet få fel mått och form.

Markera storleken du stickar/virkar så är det lättare att följa beskrivningstexten.

Diagram: Det underlättar att följa med i diagrammet om du sätter en linjal längs med den rad du stickar/virkar.

Tips för handfärgat garn: Se till att från början ha tillräckligt med garn så det räcker till hela projektet då garnet kan variera i färg från parti till parti. Växla gärna mellan att sticka två varv från en härva och två varv från en annan för att få en jämnare blandning mellan färgerna.

Förkortningar

Stickning

am=avig maska/aviga maskor, arb=arbetet, avigs/AS=avigsidan, avm=avmaska, bakst=bakstycke, bf/bfg=bottenfärg, bmb=bakre maskbågen, cm:s=centimeters, db-int=dubbelintagning, döhpt=dubbel överdragshoptagning, enl=enligt, fg=färg, flm/LM=flytta markör/lyft markör, fmb=främre maskbågen, framst=framstycke, förkl=förklaringar, ggr=gånger, hopt=hoptagning, int=intagning, kantm=kantmaska, m=maska/maskor, mb=maskbåge, mf/mfg=mönsterfärg, omsl=omslag, plm/PM=placera markör, rest=resterande, rm=rät maska/räta maskor, räts/RS=rätsidan, rätst=rätstickning, slätst=slätstickning, st=sticka/stickor, tills=tillsammans, uppr=upprepa, v=varv, vr=vriden/vridna, v:s=varvs, ytterl=ytterligare, öhpt=överdragshoptagning, ökn=ökning

Virkning

arb=arbetet, avigs/AS=avigsidan, bakst=bakstycke, bf/bfg=bottenfärg, bmb=bakre maskbågen, cm:s=centimeters, dst=dubbelstolpe, enl=enligt, fg=färg, fmb=främre maskbågen, flm/LM=flytta markör/lyft markör, fm=fast maska/fast maskor, förkl=förklaringar, ggr=gånger, hopt=hoptagning, hopv=hopvirkade, hst=halvstolpe, kantm=kantmaska, lm=luftmaska, lmb=luftmaskbåge, m=maska/maskor, mb=maskbåge, mf/mfg=mönsterfärg, omsl=omslag, plm/PM=placera markör, rest=resterande, räts/RS=rätsidan, st=stolpe, st-gr=stolpgrupp, sm=smygmaska, tills=tillsammans, uppr=upprepa, v=varv, v:s=varvs, ytterl=ytterligare, ökn=ökning, 3-dst=tredubbel stolpe, 5-lmb=luftmaskbåge med 5 lm