

**Järbo**  
GARN®

**92180**  
ELISE



## 92180. 'Sally' - pippitröja med huva till dam och herr

Pippis berömda tröja har inspirerat stickare i många år. Den vita bottenfärgen med röda och blå ränder verkar aldrig gå ur tiden! Dessutom passar det alla åldrar. Den här tröjan stickar du i vårt mjuka Elise.

**GARNKVALITET** Elise (60 % Bomull, 40 % Akryl. Nystan ca. 50 g = 170 m)

**MASKTÄTHET** Ca 24 m och 32 v slätst på st 3.5 mm = 10 x 10 cm

**GARNALTERNATIV** Garngrupp 3 (**OBS!** Garnåtgång & form kan variera vid byte av garn)

**STORLEKAR-DAM/HERR** XS(S)M(L)XL(2XL)3XL(4XL)

**STORLEKAR-EU DAM** 32-34(36-38)40-42(44-46)48-50(52-54)56-58(60-62)

**STORLEKAR-EU HERR** 42(44-46)48-50(52-54)56-58(60-62)64-66(68-70)

**ÖVERVIDD** Ca 92(102)110(118)130(142)150(162) cm

**HEL LÄNGD** Ca 59(61)63(65)67(69)71(72) cm

**ÄRMLÄNGD** Ca 46(47)48(49)50(51)50(49) cm

### GARNÅTGÅNG

**Fg 1:** Ca 500(550)600(625)675(725)775(825) g (fg 69206 röd / 69215 blå)

**Fg 2:** Ca 50(50)75(75)75(75)100(100) g (fg 69202 offwhite / 69202 offwhite)

**Fg 3:** Ca 50(50)75(75)75(75)100(100) g (fg 69220 marinblå / 69228 mörkbeige)

**STICKOR** 3 och 3,5 mm

**RUNDSTICKOR** 3 och 3.5 mm, 60 cm

**VIRKNÅL** 3 mm

**Matchande babytröja:** [92448](#)

**Matchande barntöja:** [92449](#)

### FÖRKLARINGAR

**Öka 1 m:** Tag upp tråden mellan 2 m, vrid den och sticka den rät.

**Kantmaska (kantm):** Yttersta m i var sida stickas rät alla v

**Mönster:** enl diagram

**Fast maska (fm)** = Stick ned nålen i nästa m, omslag om nålen, drag garnet genom m, omslag om nålen, drag garnet genom båda m på nålen.

### BAKSTYCKET

Lägg på st 3 mm med fg 1 upp 112(124)134(144)158(172)182(196) m. Byt till st 3.5 mm och sticka 6 v slätst med början av ett avigt v. Sticka 1 rätt v från avigs = vikvarv. Ta alla mått härifrån.

Fortsätt med slätst innanför kantm i var sida enl följ: 10 v med fg 1 och därefter enl diagram rest av arb. **OBS!** Sticka 22 v med fg 1 mellan bårderna med fg 2 och fg 3.

När arb mäter ca 56½(58½)60½(62½)64½(66½)68½(69½) cm börja snedda axlarna genom att maska av m vartannat v enl följ: 10-9-9-9(11-11-11-10)12-12-12-11(13-13-13-13)15-15-14-14(17-16-16-16)18-18-17-17(20-19-19-19) m. **OBS!** Samtidigt med den 3:e avm för axeln sätt de mittersta 32(32)34(34)36(36)36(36) m för nacken på en tråd och sticka klart var sida för sig.

**Vänster sida:** Sätt ytterl 3 m för nacken på tråden.

**Höger sida:** Stickas lika vänster sida men åt motsatt håll.

### FRAMSTYCKET

Stickas lika bakst till arb mäter ca 37(39)41(43)45(47)49(50) cm. Avm de 2 mittersta m för ett sprund och sticka klart varje sida för sig.

**Vänster sida:** Sticka rakt tills arb mäter ca 48(50)52(54)56(58)60(61) cm. Maska av för halsringn vid framkanten vartannat v 7-3-2-2-2-1-1(7-3-2-2-2-1-1) 8-3-2-2-2-1-1(8-3-2-2-2-1-1)9-3-2-2-2-1-1(9-3-2-2-2-1-1)9-3-2-2-2-1-1(9-3-2-2-2-1-1) m. **OBS!** Snedda för axeln vid samma höjd och på samma sätt som på bakst.

**Höger sida:** Stickas lika vänster sida men åt motsatt håll.

### ÄRMAR

Lägg på st 3 mm med fg 1 upp 56(58)58(60)62(62)62-(62) m. Byt till st 3.5 mm och sticka 6 v slätst med början av ett avigt v. Sticka 1 rätt v från avigs = vikvarv.

Ta alla mått härifrån. Fortsätt med slätst innanför kantm i var sida enl följ: 10 v med fg 1 och därefter enl diagram rest av arb. **OBS!**

Sticka 22 v med fg 1 mellan bårderna med fg 2 och fg 3.

När arb mäter ca 5(5)5(5)4(3)5(4) cm ökas 1 m i varje sida innanför kantm. Upprepa ökn med 1 cm:s mellanrum ytterligare 4(5)6(7)8(12)12(12) ggr och därefter med 2 cm:s mellanrum till det finns 102(106)110(114)118(122)124(124) m på stickan.

När arb mäter ca 46(47)48(49)50(51)50(49) cm maska av rest m rakt på ett v från räts.

## MONTERING

Spänn ut delarna efter angivna mått mellan fuktiga dukar och låt dem torka. Sy ihop axelsömmarna.

**Huva:** Plocka från räts med rundst 3 mm och fg 1 upp 114(114)118(122)126(130)130(130) m runt halsringn.

Sticka 1 rätt v tillbaka. Byt till rundst 3.5 mm och sticka slätst innanför 1 kantm i varje sida. **OBS!** Öka på första v 14(16)16(12)10(8)8(8) m jämnt fördelat. Sticka 8 v med fg 1 och därefter ränder enl diagram lika övriga plagget. Utgå från mitten och räkna ut var du ska börja i mönstret. Markera de 2 mittersta m mitt bak.

När arb mäter ca 2-3 cm ökas 1 m på varje sida om markeringen mitt bak.

Upprepa ökn med 3 v:s mellanrum ytterl 3 ggr och sedan med 5 v:s mellanrum 5(5)5(5)5(5)6(6) ggr = 146(148)152(152)154(156)158(158) m.

När huvan mäter ca 35(37)38(38)39(39)39(39) cm sätt hälften av maskorna på en st 3.5 mm. Sticka ihop enl följ:

Nu behöver du ytterl 1 sticka 3.5 mm. Vik huvan på mitten med avigsidan utåt och håll bägge stickorna i vänster hand.

Sticka ihop kanten enl följ:

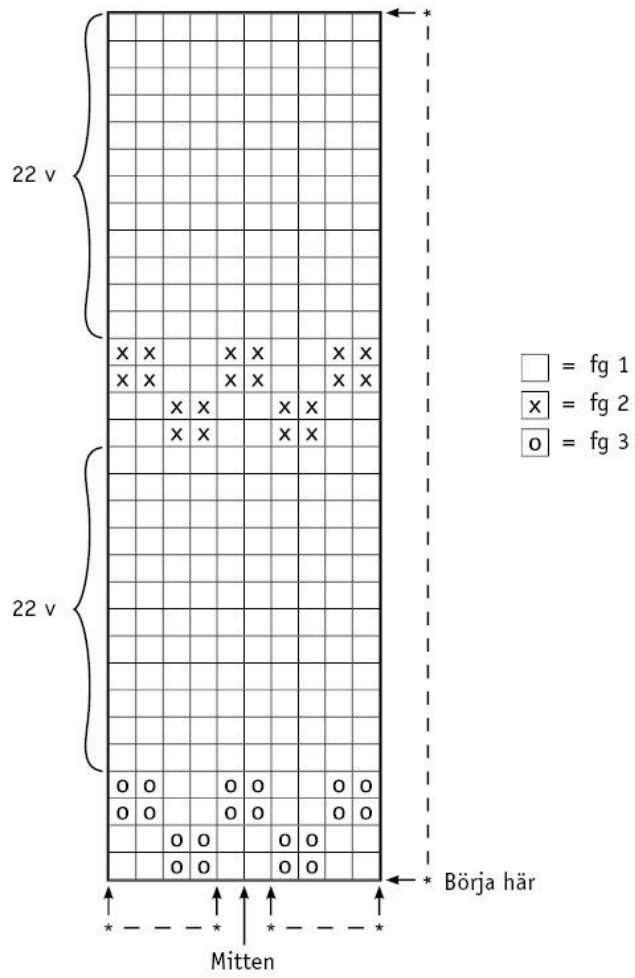
Sticka ihop första maskan från bägge stickorna = 1 m på höger sticka. Sticka ihop nästa maska från varje sticka på samma sätt och drag den första ihopstickade m över. Fortsätt på samma sätt över alla maskor.

**Sprundkanter och kant runt huvan:** Virka 1 v fm med fg 3 utmed vänster sprund, fortsätt utmed höger sprund och runt huvans framkant. Tag ner i 2:a maskan innanför kantm, drag ut lite så att det blir breda maskor. Virka ytterl 1 v fm (= 1 fm i varje fm) för att göra kanten stadigare. Gör 2 snoddar med fg 3 ca 20-25 cm långa och fäst upptill i sprundet, en på varje sida.

Mät ut ett ärmhålsdjup på fram- och bakst till ca: 21(21½)22½(23)24(25)25½(25½) cm. Sy i ärmarna. Sy ihop sid- och ärmsömmarna. Använd kantm till sömsmån.

## DIAGRAM

Diagrammet visar alla v. Första v = räts. Utgå från pil "Mitten". Räkna ut var du ska börja i sidorna, upprepa sedan \*-\*. Varven: Börja vid pil "Börja här", upprepa sedan \*-\*.



## Tips & Råd

**Garnalternativ:** Observera att masktäthet, garnåtgång samt den slutliga formen kan variera vid byte av garn (även med garn i samma garngrupp).

**För att undvika frågetecken:** Tänk på att läsa igenom beskrivningen noga innan du påbörjar ditt arbete.

**Masktäthet:** Sticka/virka alltid en provlapp enligt rekommendationen. Stämmer det inte med masktätheten som anges, prova med tunnare eller grövre stickor/virknål. Om masktätheten inte stämmer kan resultatet få fel mått och form.

Markera storleken du stickar/virkar så är det lättare att följa beskrivningstexten.

**Diagram:** Det underlättar att följa med i diagrammet om du sätter en linjal längs med den rad du stickar/virkar.

**Tips för handfärgat garn:** Se till att från början ha tillräckligt med garn så det räcker till hela projektet då garnet kan variera i färg från parti till parti. Växla gärna mellan att sticka två varv från en härva och två varv från en annan för att få en jämnare blandning mellan färgerna.

## Förkortningar

### Stickning

am=avig maska/aviga maskor, arb=arbetet, avigs/AS=avigsidan, avm=avmaska, bakst=bakstycke, bf/bfg=bottenfärg, bmb=bakre maskbågen, cm:s=centimeters, db-int=dubbelintagning, döhpt=dubbel överdragshoptagning, enl=enligt, fg=färg, flm=flytta markör, fmb=främre maskbågen, framst=framstycke, förkl=förklaringar, ggr=gånger, hopt=hoptagning, int=intagning, kantm=kantmaska, m=maska/maskor, mb=maskbåge, mf/mfg=mönsterfärg, omsl=omslag, plm=placera markör, rest=resterande, rm=rät maska/räta maskor, räts/RS=rätsidan, rätst=rätstickning, slätst=slätstickning, st=sticka/stickor, tills=tillsammans, uppr=upprepa, v=varv, vr=vriden/vridna, v:s=varvs, ytterl=ytterligare, öhpt=överdragshoptagning, ökn=ökning

### Virkning

arb=arbetet, avigs/AS=avigsidan, bakst=bakstycke, bf/bfg=bottenfärg, bmb=bakre maskbågen, cm:s=centimeters, dst=dubbelstolpe, enl=enligt, fg=färg, fmb=främre maskbågen, flm=flytta markör, fm=fast maska/fast maskor, förkl=förklaringar, ggr=gånger, hopt=hoptagning, hopv=hopvirkade, hst=halvstolpe, kantm=kantmaska, lm=luftmaska, lmb=luftmaskbåge, m=maska/maskor, mb=maskbåge, mf/mfg=mönsterfärg, omsl=omslag, plm=placera markör, rest=resterande, räts/RS=rätsidan, st=stolpe, st-gr=stolpgrupp, sm=smygmaska, tills=tillsammans, uppr=upprepa, v=varv, v:s=varvs, ytterl=ytterligare, ökn=ökning, 3-dst=tredubbel stolpe, 5-lmb=luftmaskbåge med 5 lm