

Järbo
GARN®

92298
COLIN



92298. "DIAMANT" DAMTRÖJA MED RAGLAN

En vacker damtröja med diamantmönster.

GARNKVALITET Colin (65 % Bomull, 35 % Lin. Nystan ca 50 g = 150 m)

MASKTÄTHET Ca 26 m x 32 v mönster på st 3,5 = 10 x 10 cm

GARNALTERNATIV Garngrupp 3 (**OBS!** Garnåtgång & form kan variera vid byte av garn)

STORLEKAR-DAM XS(S)M(L)XL(2XL)

STORLEKAR-EU 32-34(36-38)40-42(44-46)48-50(52-54)

LÄNGD Ca 56 (58) 60 (62) 64 (66) cm

ÄRMLÄNGD Ca 45 (46) 47 (48) 49 (50) cm

ÖVERVIDD Ca 85 (92,5) 104 (111,5) 123 (135) cm

GARNÅTGÅNG

Fg 1: Ca 300 (300) 350 (400) 450 (500) g (fg 28103, natur)

Fg 2: Ca 200 (200) 250 (250) 300 (350) g (fg 28109, lila)

RUNDSTICKOR 3 mm, 60 cm, 3,5 mm, 80 cm

STRUMPSTICKOR 3 och 3,5 mm

FÖRKLARINGAR

Kantm: Den yttersta m i var sida stickas rät alla varv.

Enkel Intagning i början av v: Lyft 1 m rät, lyft nästa m rät, sticka dessa 2 m tillsammans rät i bakre maskbågen

Enkel Intagning i slutet av v: Sticka 2 m tillsammans rät

Dubbel Intagning i början av v: Lyft 1 m rät, lyft nästa m rät och lyft ytterligare 1 m rät sticka dessa 3 m tillsammans rät i bakre maskbågen

Dubbel Intagning i slutet av v: Sticka 3 m tillsammans rät

Öka 1 m: Lyft tråden mellan 2 m, vrid den och sticka 1 m

BAKSTYCKE/FRAMSTYCKE

Lägg med rundsticka 3 och fg 1 upp 220 (240) 270 (290) 320 (350) m och sticka runt i resår 1 rm, 1 am i 4 cm. Sätt en markering i var sida bak resp framstycket = 110 (120) 135 (145) 160 (175) m. Byt till rundsticka 3,5 och sticka mönster enligt diagram. När arbetet mäter 5 (6) 7 (8) 9 (10) cm minskas 1 m på var sida om markeringen (vid int och ökning får du anpassa mönstret). Upprepa minskningen med 3 cm mellanrum sammanlagt 4 ggr. På nästa v från rätsidan ökas 1 m i var sida innanför kantm. Upprepa ökningen med 6,5 (6) 6 (6) 6 (5,5) cm mellanrum 4 ggr. När arbetet mäter 35 (36) 37 (38) 39 (40) cm, delas arbetet och man stickar var del för sig fram och tillbaka.

Bakstycke: Maska av 4 (5) 5 (5) 6 (6) m i var sida för ärmhålet. På nästa v från rätsidan minskas för raglan enligt följande: Gör 1 enkelintagning i var sida innanför kantm. Upprepa intagningen med 1 varvs mellanrum sammanlagt 31 (32) 29 (27) 24 (21) ggr. På nästa v från rätsidan görs 1 dubbelintagning i var sida innanför kantm. Upprepa dubbelintagningen med 1 varvs mellanrum totalt - (1) 6 (9) 14 (19) ggr. Det återstår nu 40 (42) 43 (45) 44 (45) m. Maska av den yttersta m i var sida.

Framstycke: Sticka lika som för bakstycket men samtidigt som den 22:a (24:e) 26:e (27:e) 29:e (31:a) intagningen för raglan sätts de mittersta 16 (18) 19 (21) 20 (21) m för halsen på en tråd och var sida stickas för sig. Maska av ytterligare 3-2-1-1-1 m för halsen. Efter avslutade intagningar och avmaskningar för halsen återstår 3 m. Maska av. den andra sidan stickas lika men åt motsatt håll.

ÄRMAR

Lägg med strumpstickor 3 och fg 1 upp 52 (54) 58 (60) 62 (62) m, fördela m på 4 stickor och sticka runt i resår 1 rm, 1 am i 4 cm. Öka på sista v 7 (7) 7 (7) 7 (7) m jämt fördelat. Sätt en markering mellan första och 4:e stickan, här sker ökningarna. Byt till strumpstickor 3,5 och sticka mönster enligt diagram. När arbetet mäter 6 cm ökas 1 m på var sida om markeringen. Upprepa ökningen med 3 (3) 3,5 (3) 3 (2,5) cm mellanrum till det finns 83 (87) 89 (95) 99 (105) m på stickan. **OBS** mönstret ökar allteftersom maskantalet ökar. När arbetet mäter 45 (46) 47 (48) 49 (50) cm sticka fram och tillbaka och maska av 4 (5) 5 (5) 6 (6) m i var sida för ärmhålet (**se till att maska av på samma varv i diagrammet som på bak och framstycket**).

På nästa v från rätsidan minskas för raglan enligt följande: Gör 1 enkelintagning innanför kantm. Upprepa enkelintagningen med 3 varvs mellanrum totalt 6 (7) 8 (7) 8 (7) ggr. På nästa v från rätsidan Gör 1 enkeltint med 1 varvs mellanrum totalt 17 (17) 17 (20) 20 (24) ggr. Det återstår nu 29 (29) 29 (31) 31 (31) m.

På nästa v från rätsidan påbörjas snedningen för halsen:

Varv 1 och 3: Maska av 8 (8) 8 (9) 9 (9) m i början av v och gör 1 enkelint i slutet av v innanför kantm

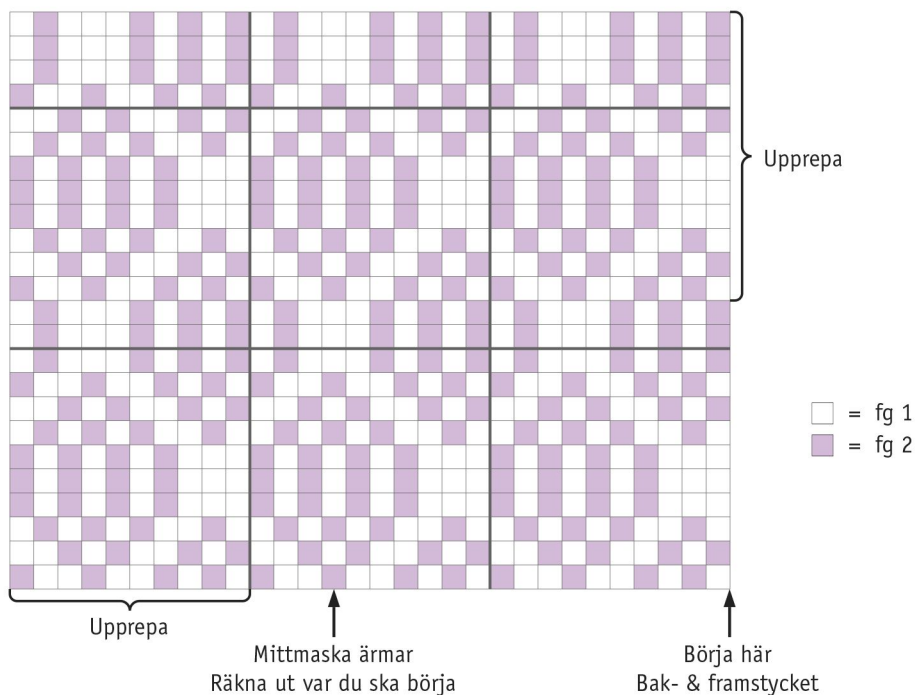
Varv 2-4-6: Utan Avmaskning och intagningar

Varv 5: Maska av 7 (7) 7 (7) 7 (7) m i början av v och gör 1 enkelint i slutet av v innanför kantm. Maska av de återstående 3 m. Den andra ärmen stickas lika men avmaskningar och intagningar görs åt motsatt håll.

MONTERING

Spänn ut delarna efter de angivna måtten, täck med fuktig duk och låt torka. Sy ihop raglansömmarna använd kantm till sömsmån.

Halskant: Plocka från rätsidan med rundsticka 3 och fg 1 upp 144 (150) 154 (158) 158 (158) m runt halsen (m från trådarna inräknade). Sticka runt i resår 1 rm, 1 am i 2,5 cm. Maska av i resår.



Tips & Råd

Garnalternativ: Observera att masktäthet, garnåtgång samt den slutliga formen kan variera vid byte av garn (även med garn i samma garngrupp).

För att undvika frågetecken: Tänk på att läsa igenom beskrivningen noga innan du påbörjar ditt arbete.

Masktäthet: Sticka/virka alltid en provlapp enligt rekommendationen. Stämmer det inte med masktätheten som anges, prova med tunnare eller grövre stickor/virknål. Om masktätheten inte stämmer kan resultatet få fel mått och form.

Markera storleken du stickar/virkar så är det lättare att följa beskrivningstexten.

Diagram: Det underlättar att följa med i diagrammet om du sätter en linjal längs med den rad du stickar/virkar.

Tips för handfärgat garn: Se till att från början ha tillräckligt med garn så det räcker till hela projektet då garnet kan variera i färg från parti till parti. Växla gärna mellan att sticka två varv från en härva och två varv från en annan för att få en jämnare blandning mellan färgerna.

Förkortningar

Stickning

am=avig maska/aviga maskor, arb=arbetet, avigs/AS=avigsidan, avm=avmaska, bakst=bakstycke, bf/bfg=bottenfärg, bmb=bakre maskbågen, cm:s=centimeters, db-int=dubbelintagning, döhpt=dubbel överdragshoptagning, enl=enligt, fg=färg, flm/LM=flytta markör/lyft markör, fmb=främre maskbågen, framst=framstycke, förkl=förklaringar, ggr=gånger, hopt=hoptagning, int=intagning, kantm=kantmaska, m=maska/maskor, mb=maskbåge, mf/mfg=mönsterfärg, omsl=omslag, plm/PM=placera markör, rest=resterande, rm=rät maska/räta maskor, räts/RS=rätsidan, rätst=rätstickning, slätst=slätstickning, st=sticka/stickor, tills=tillsammans, uppr=upprepa, v=varv, vr=vriden/vridna, v:s=varvs, ytterl=ytterligare, öhpt=överdragshoptagning, ökn=ökning

Virkning

arb=arbetet, avigs/AS=avigsidan, bakst=bakstycke, bf/bfg=bottenfärg, bmb=bakre maskbågen, cm:s=centimeters, dst=dubbelstolpe, enl=enligt, fg=färg, fmb=främre maskbågen, flm/LM=flytta markör/lyft markör, fm=fast maska/fasta maskor, förkl=förklaringar, ggr=gånger, hopt=hoptagning, hopv=hopvirkade, hst=halvstolpe, kantm=kantmaska, lm=luftmaska, lmb=luftmaskbåge, m=maska/maskor, mb=maskbåge, mf/mfg=mönsterfärg, omsl=omslag, plm/PM=placera markör, rest=resterande, räts/RS=rätsidan, st=stolpe, st-gr=stolpgrupp, sm=smygmaska, tills=tillsammans, uppr=upprepa, v=varv, v:s=varvs, ytterl=ytterligare, ökn=ökning, 3-dst=tredubbel stolpe, 5-lmb=luftmaskbåge med 5 lm