

Järbo
GARN®

92453
ASTRID



92453. 'Djurspår' - mönsterstickad damtröja

Till denna snygga tröja kan du välja dina favoritspår från skogens djur - björn, varg, lo eller älg. Tröjan på bilden har björnsår. Tröjan stickas uppifrån och ned, vilket gör den lätt att prova under arbetets gång. Muddarna stickas i tvåfärgade vertikala ränder, som utgör en fin detalj.

GARNKVALITÉ Astrid (100 % Ull - Superwash. Nystan ca 50 g = 125 m)

MASKTÄTHET Ca 22 m x 30 v i slätstickat mönster på stickor 4 mm = 10 x 10 cm.

GARNALTERNATIV Garngrupp 4 (OBS! Garnåtgång & form kan variera vid byte av garn)

STORLEKAR-DAM XS(S)M(L)XL(2XL)3XL(4XL)

STORLEKAR-EU 40-42(44-46)48-50(52-54)56-58(60-62)64-66(68-70)

ÖVERVIDD Ca 91(100)109(119)127(136)145(154) cm

HEL LÄNGD Ca 60(61)62(63)64(65)66(66) cm

ÄRMLÄNGD Ca 46(45)45(44)43(42)41(40) cm

GARNÅTGÅNG

Fg 1: Ca 100(100)100(100)150(150)150(150) g (fg 18425 terracotta)

Fg 2: Ca 150(150)200(200)200(200)250(250) g (fg 18402 off white)

Fg 3: Ca 300(350)350(400)450(450)500(550) g (fg 18406 ljusgrå melange)

STRUMPSTICKOR 4 mm

RUNDSTICKA 4 mm, 40 och 80-120 cm

Herrtröja: 92457

FÖRKLARINGAR

Tvåfärgad resår: *1 rm med fg 1, 1 am med fg 2*, upprepa *-* v ut.

Slätstickning: I rundstickning: rm alla varv. **Fram och tillbaka:** rm på rätsidan och am på avigsidan.

Mönster: Sticka enligt diagrammen. Varje diagram stickas en gång på höjden. I diagrammen visas vilka färger som ska användas och hur långt varje storlek ska stickas.

Ökningar på oket: Ta upp tråden mellan två m, sticka den vriden rät.

Intagningar på ärmarna: I början av varv: Sticka 2 vr rm tills i bmb. **I slutet av v:** Sticka 2 rm tills. Det minskas 2 m på ett minskningsvarv.

OBS! Tröjan rundstickas uppifrån halskanten och delas vid ärmhålen. Ärmens m får vila medan bålen stickas och därefter stickas ärmarna. Tröjan har mönster på oket och en bård nedtill på ärmarna. När det enbart står en siffra i texten gäller den för alla storlekar.

HALSKANT

Lägg med fg 1 upp 88(96)100(104)108(108)112(112) m på strumpst 4 mm eller rundsticka 4 mm för magic loop. Sticka tvåfärgad resår i 6 cm - se förklaringar.

Byt till slätst och sticka 2(2)6(2)4(6)1(4) v med fg 1. På sista v ökas 32(44)50(46)52(52)58(58) m jämnt fördelat (1:a ökningen) = 120(140)150(150)160(160)170(170) m.

OK

Sticka mönster enligt diagram A och därefter diagram B. På 1:a v av diagram B ökas jämnt fördelat 30(40)50(50)50(60)60(70) m (2:a ökningen) = 150(180)200(200)210(220)230(240) m. Sticka diagram C. Välj mellan älg-, lo-, varg- eller björnsår.

På 1:a v ökas jämnt fördelat 54(48)52(64)66(68)70(72) m = 204(228)252(264)276(288)300(312) m (3:e ökningen). Sticka diagram D.

På 1:a v ökas jämnt fördelat 56(62)68(46)54(62)60(68) m = 260(290)320(310)330(350)360(380) m (4:e ökningen).

Sluta i diagrammet för strl XS(S)M. I dessa 3 strl ökas jämnt fördelat 68(62)68 m = 328(352)388 m. Sticka 1(5)9 v slätst med fg 3. Gå till ÄRMHÅL OCH DELNING och strl XS(S)M.

I strl (L)XL(2XL)3XL(4XL) stickas diagram E. På 1:a v ökas jämnt fördelat (50)60(60)60(60) m = (360)390(410)420(440) m (5:e ökningen). Sluta i diagrammet för strl (L)XL(2XL). I dessa 3 strl ökas jämnt fördelat 56(54)58 m = 416(444)468 m. Sticka (1)4(8) v slätst med fg 3. Gå till ÄRMHÅL OCH DELNING och strl (L)XL(2XL).

I strl 3XL(4XL) stickas diagram F. På 1:a v ökas jämnt fördelat 40(50) m = 460(490) m (6:e ökningen). Sluta i diagrammet för strl 3XL(4XL). I dessa 2 strl ökas jämnt fördelat 36(38) m = 496(528) m. Sticka 1(5) v slätst med fg 3. Gå till ÄRMHÅL

OCH DELNING och strl 3XL(4XL).

ÄRMHÅL OCH DELNING

Du har nu 328(352)388(416)444(468)496(528) m. Fortsätt i slätst med fg 3.

Från varvets början stickas nu högra ärmens 72(76)84(88)94(96)102(108) m över på en hjälpsticka (eller sätt på en maskhållare), sticka sedan framstyckets 92(100)110(120)128(138)146(156) m, därefter stickas vänstra ärmens 72(76)84(88)94(96)102(108) m över på en hjälpsticka (eller sätt på en maskhållare), sticka slutligen bakstyckets 92(100)110(120)128(138)146(156) m. Låt ärmarnas m vila på hjälpstickorna eller maskhållarna. På nästa v stickas framstyckets m, lägg sedan upp 8(10)10(10)12(12)14(14) m för ärmhålet, sticka bakstyckets m och lägg därefter upp 8(10)10(10)12(12)14(14) m för det andra ärmhålet.

BÅLEN

Ta ihop bålens 200(220)240(260)280(300)320(340) m och rundsticka med fg 3 slätst i 23(22)21(21)20(19)17(15) cm. Sticka diagram G, därefter 2 v slätst med fg 3. Sticka tvåfärgad resår i 10 cm. Maska av alla m.

ÄRMAR

Sticka med fg 3 upp 8(10)10(10)12(12)14(14) m ur bålens ärmhålm = 80(86)94(98)106(108)116(122) m på ärmen. Sätt en markör i varvets början = mitt under ärmen.

Sticka 4(4)8(4)4(2)4(2) v i slätst.

Nu görs 2 intagningar vart 7:e(6:e)5:e(5:e)4:e(4:e)3:e(3:e) v, totalt 14(16)18(19)22(23)26(29) ggr.

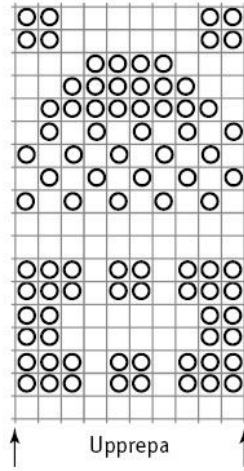
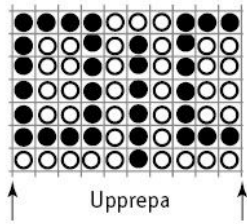
När ärmen mäter 32(31)31(30)29(28)27(26) cm stickas diagram G, följt av 2 v slätst med fg 3. Sticka sedan tvåfärgad resår i 10 cm.

Maska av resterande 52(54)58(60)62(62)64(64) m.

Sticka den andra ärmen på samma sätt.

DIAGRAM B

DIAGRAM A



- = Fg 1
- = Fg 2
- = Fg 3

DIAGRAM C – Björn

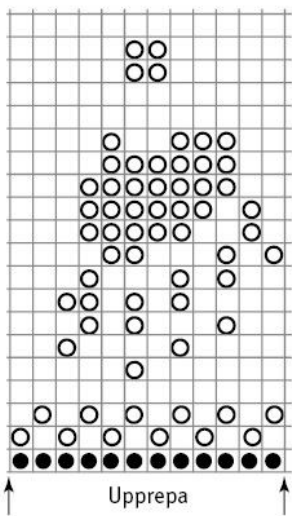


DIAGRAM C – Varg

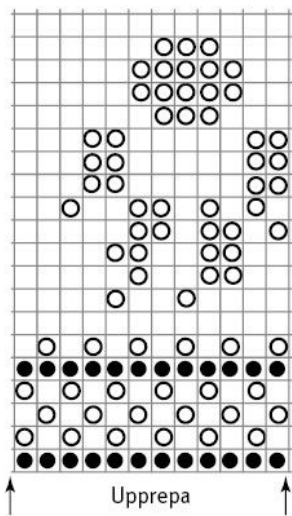


DIAGRAM C – Lo

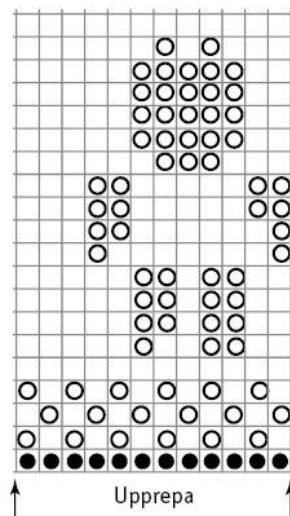


DIAGRAM C – Älg

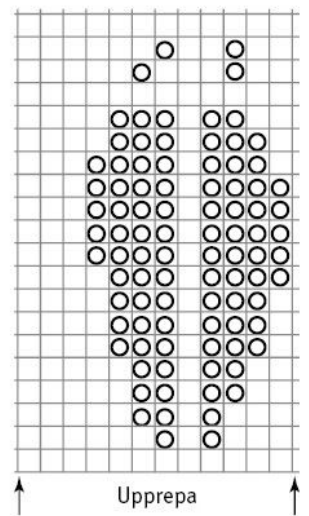


DIAGRAM D

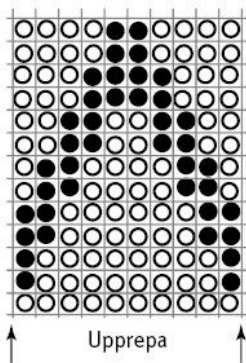


DIAGRAM E
(Endast str L, XL och 2XL)

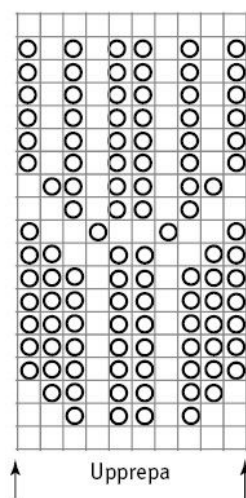


DIAGRAM F
(Endast str 3XL och 4XL)

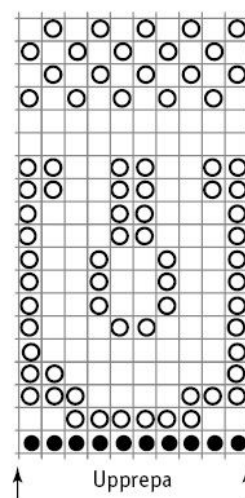
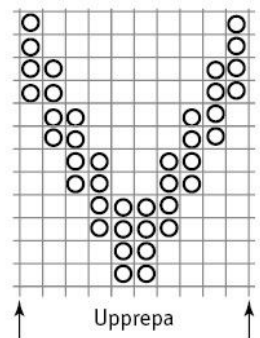


DIAGRAM G



Tips & Råd

Garnalternativ: Observera att masktäthet, garnåtgång samt den slutliga formen kan variera vid byte av garn (även med garn i samma garngrupp).

För att undvika frågetecken: Tänk på att läsa igenom beskrivningen noga innan du påbörjar ditt arbete.

Masktäthet: Sticka/virka alltid en provlapp enligt rekommendationen. Stämmer det inte med masktätheten som anges, prova med tunnare eller grövre stickor/virknål. Om masktätheten inte stämmer kan resultatet få fel mått och form.

Markera storleken du stickar/virkar så är det lättare att följa beskrivningstexten.

Diagram: Det underlättar att följa med i diagrammet om du sätter en linjal längs med den rad du stickar/virkar.

Tips för handfärgat garn: Se till att från början ha tillräckligt med garn så det räcker till hela projektet då garnet kan variera i färg från parti till parti. Växla gärna mellan att sticka två varv från en härva och två varv från en annan för att få en jämnare blandning mellan färgerna.

Förkortningar

Stickning

am=avig maska/aviga maskor, arb=arbetet, avigs/AS=avigsidan, avm=avmaska, bakst=bakstycke, bf/bfg=bottenfärg, bmb=bakre maskbågen, cm:s=centimeters, db-int=dubbelintagning, döhpt=dubbel överdragshoptagning, enl=enligt, fg=färg, flm=flytta markör, fmb=främre maskbågen, framst=framstycke, förkl=förklaringar, ggr=gångar, hopt=hoptagning, int=intagning, kantm=kantmaska, m=maska/maskor, mb=maskbåge, mf/mfg=mönsterfärg, omsl=omslag, plm=placera markör, rest=resterande, rm=rät maska/räta maskor, räts/RS=rätsidan, rätst=rätstickning, slätst=slätstickning, st=sticka/stickor, tills=tillsammans, uppr=upprepa, v=varv, vr=vriden/vridna, v:s=varvs, ytterl=ytterligare, öhpt=överdragshoptagning, ökn=ökning

Virkning

arb=arbetet, avigs/AS=avigsidan, bakst=bakstycke, bf/bfg=bottenfärg, bmb=bakre maskbågen, cm:s=centimeters, dst=dubbelstolpe, enl=enligt, fg=färg, fmb=främre maskbågen, flm=flytta markör, fm=fast maska/fast maskor, förkl=förklaringar, ggr=gångar, hopt=hoptagning, hopv=hopvirkade, hst=halvstolpe, kantm=kantmaska, lm=luftmaska, lmb=luftmaskbåge, m=maska/maskor, mb=maskbåge, mf/mfg=mönsterfärg, omsl=omslag, plm=placera markör, rest=resterande, räts/RS=rätsidan, st=stolpe, st-gr=stolpgrupp, sm=smygmaska, tills=tillsammans, uppr=upprepa, v=varv, v:s=varvs, ytterl=ytterligare, ökn=ökning, 3-dst=tredubbel stolpe, 5-lmb=luftmaskbåge med 5 lm