

**Järbo**  
GARN®

92433  
RAGGI





## Slóðir i Raggi

Slóðir betyder 'spår' på isländska. Värmen från björn- eller rådjursspår i skogen, eller var det bara ett får på hedlandets stig? En hundpromenad på stranden under klipporna. Våra fotavtryck som följer de lätta spåren av sjöfåglarna och de tunga spåren av en korp som lyfter.

För dig som trivs i Raggi kommer här Védís Jónsdóttirs mönster anpassat för Raggi, vårt mjuka favoritgarn som passar utmärkt i Slodir.

**GARNKVALITET** Raggi (100 % Ull. Nystan ca 100 g = 150 m)

**MASKTÄTHET** Ca 18 m x 24 v slätstickning på stickor 4½ mm = 10 x 10 cm

**GARNALTERNATIV** Garngrupp 6 (**OBS!** Garnåtgång & form kan variera vid byte av garn)

**STORLEKAR XS** (S, M, L, XL, XXL, XXXL, XXXXL)

**ÖVERVIDD** Ca 91 (96, 102, 108, 115, 123, 131, 139) cm

**LÄNGD TILL ÄRMHÅL** Ca 40 (41, 42, 43, 44, 44, 45, 45) cm

**ÄRMLÄNGD TILL ÄRMHÅL**

**Dam:** Ca 45 (46, 47, 48, 49, 49, 50, 50) cm

**Herr:** Ca 48 (49, 50, 51, 52, 52, 53, 53) cm

**GARNÅTGÅNG**

**Fg A:** Ca 470 (480, 510, 530, 550, 570, 580, 600) g (1550, grafitgrå / 15124, olivgrön)

**Fg B:** Ca 40 (50, 60, 70, 70, 80, 90, 90) g (1558, svart / 1550, grafitgrå)

**Fg C:** Ca 20 (20, 30, 40, 50, 60, 70, 80) g (15119, mellangrå / 15119, mellangrå)

**Fg D:** Ca 40 (50, 60, 70, 70, 80, 90, 90) g (15117, ljusbrun / 15117, ljusbrun)

**Fg E:** Ca 30 (40, 50, 60, 70, 80, 90, 90) g (1549, ljusgrå / 1549, ljusgrå)

**Fg F:** Ca 30 (40, 50, 60, 70, 80, 90, 90) g (1500, vit / 1500, vit)

**RUNDSTICKOR** 3½ mm, 40 och 80 cm och 4½ mm, 40 och 60-80 cm

**STRUMPSTICKOR** 3½ mm och 4½ mm

Matchande barntroja: [92434](#)

### FÖRKLARINGAR

Bål och ärmarm rundstickas var för sig från nedkant upp till ärmhål, sedan sätts delarna på samma rundsticka och oket stickas över alla m. Varven börjar i bålens vänstra sida. På oket börjar v i övergången mellan vänster ärm och bakstycket.

Sticka motivet i den avvikande färgen och korsa de få långa flotterarna (på avigsidan).

### BÅL

Lägg upp 164 (174, 184, 194, 208, 222, 236, 250) m på rundsticka 3½ mm, med färg A. Ta ihop till en ring och sticka resår: \*1 rm, 1 am\* i 3 cm.

Byt till sticka 4½ mm och sticka slätstickning till bålen mäter: 40 (41, 42, 43, 44, 44, 45, 45) cm. Sticka inte de sista 5 (6, 6, 7, 7, 8, 8, 9) m på v.

Låt arb vila och sticka ärmarna.

### ÄRMAR

Lägg upp 40 (42, 44, 46, 48, 48, 50, 50) m på strumpstickor 3½ mm med färg A. Ta ihop till en ring och sticka resår: \*1 rm, 1 am\* i 2 v. Byt till färg D och sticka 3 v. Byt till färg F och sticka 5 v.

Byt till stickor 4½ mm och sticka slätstickning och mönster enligt **diagram 1**, öka 2 (6, 4, 8, 6, 6, 10, 10) m på första v => 42 (48, 48, 54, 54, 54, 60, 60) m. Fortsätt med färg A och öka 1 m efter första m och 1 m före sista m på v, därefter vart, **dam:** 8:e (9:e, 7:e, 8:e, 8:e, 7:e, 9:e, 8:e) v, **herr:** 8:e (9:e, 8:e, 9:e, 8:e, 8:e, 9:e, 9:e) v, totalt 11 (10, 12, 11, 12, 13, 11, 12) ggr => 64 (68, 72, 76, 78, 80, 82, 84) m. Sticka till ärmarmen mäter, **dam:** 45 (46, 47, 48, 49, 49, 50, 50) cm, **herr:** 48 (49, 50, 51, 52, 52, 53, 53) cm. Sätt 10 (11, 12, 13, 14, 15, 16, 17) m för ärmhål på en maskhållare => 54 (57, 60, 63, 64, 65, 66, 67) m.

Sticka en ärm till.

## OK

Sticka ihop bål och ärmar på samma rundsticka 4½ mm, med färg A. Sätt de sista 5 (6, 6, 7, 7, 8, 8, 9) m och första 5 (5, 6, 6, 7, 7, 8, 8) m av bålen på en maskhållare för ärmhål. Sticka första ärmens 54 (57, 60, 63, 64, 65, 66, 67) m, sedan framstyckets 72 (76, 80, 84, 90, 96, 102, 108) m. Sätt följande 10 (11, 12, 13, 14, 15, 16, 17) m av bålen på en maskhållare för ärmhål. Sticka andra ärmens 54 (57, 60, 63, 64, 65, 66, 67) m, sedan bakstyckets 72 (76, 80, 84, 90, 96, 102, 108) m => 252 (266, 280, 294, 308, 322, 336, 350) m. Sticka mönster och minskningar enligt **diagram 2**. Byt till kortare rundsticka när det passar. Efter diagrammet => 90 (95, 100, 105, 110, 115, 120, 125) m.

## HALSKANT

Byt till rundsticka 3½ mm och sticka med färg F 1 v där du minskar 16 (19, 22, 25, 28, 31, 34, 37) m jämnt fördelat => 74 (76, 78, 80, 82, 84, 86, 88) m. Sticka resår: \*1 rm, 1 am\* i 6 v, byt till färg D och sticka 3 v. Byt till färg A och sticka 2 v. Maska av löst i resår.

## MONTERING

Sy ihop ärmhålens öppna maskor med maskstyggn och fäst alla trådar.

Skölj upp plagget för hand i ljummet vatten och lägg försiktigt plant efter angivna mått att torka.



DIAGRAM 2 – ok

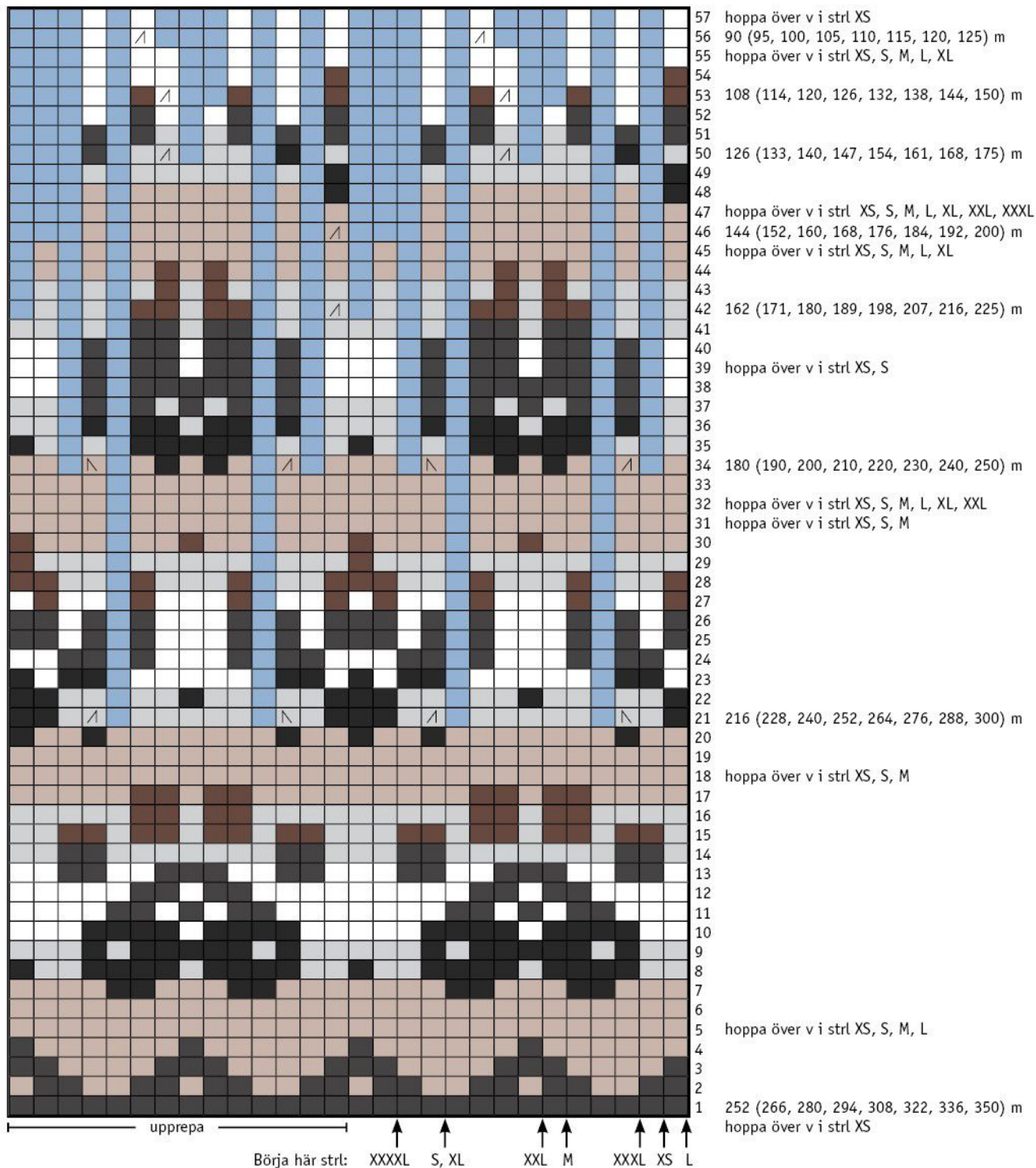
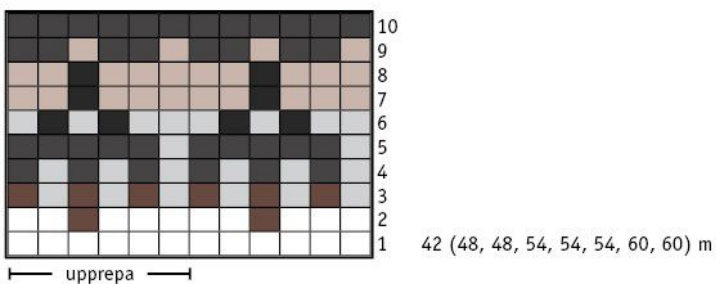


DIAGRAM 1 – ärmr



TECKENFÖRKLARINGAR

- = fg A
- = fg B
- = fg C
- = fg D
- = fg E
- = fg F
- △ = 2 rm tills
- ▽ = 2 vr rm tills bmb
- = ingen m, pga minskning v innan

## Tips & Råd

**Garnalternativ:** Observera att masktäthet, garnåtgång samt den slutliga formen kan variera vid byte av garn (även med garn i samma garngrupp).

**För att undvika frågetecken:** Tänk på att läsa igenom beskrivningen noga innan du påbörjar ditt arbete.

**Masktäthet:** Sticka/virka alltid en provlapp enligt rekommendationen. Stämmer det inte med masktätheten som anges, prova med tunnare eller grövre stickor/virknål. Om masktätheten inte stämmer kan resultatet få fel mått och form.

Markera storleken du stickar/virkar så är det lättare att följa beskrivningstexten.

**Diagram:** Det underlättar att följa med i diagrammet om du sätter en linjal längs med den rad du stickar/virkar.

**Tips för handfärgat garn:** Se till att från början ha tillräckligt med garn så det räcker till hela projektet då garnet kan variera i färg från parti till parti. Växla gärna mellan att sticka två varv från en härva och två varv från en annan för att få en jämnare blandning mellan färgerna.

## Förkortningar

### Stickning

am=avig maska/aviga maskor, arb=arbetet, avigs/AS=avigsidan, avm=avmaska, bakst=bakstycke, bf/bfg=bottenfärg, bmb=bakre maskbågen, cm:s=centimeters, db-int=dubbelintagning, döhpt=dubbel överdragshoptagning, enl=enligt, fg=färg, flm/LM=flytta markör/lyft markör, fmb=främre maskbågen, framst=framstycke, förkl=förklaringar, ggr=gånger, hopt=hoptagning, int=intagning, kantm=kantmaska, m=maska/maskor, mb=maskbåge, mf/mfg=mönsterfärg, omsl=omslag, plm/PM=placera markör, rest=resterande, rm=rät maska/räta maskor, räts/RS=rätsidan, rätst=rätstickning, slätst=slätstickning, st=sticka/stickor, tills=tillsammans, uppr=upprepa, v=varv, vr=vriden/vridna, v:s=varvs, ytterl=ytterligare, öhpt=överdragshoptagning, ökn=ökning

### Virkning

arb=arbetet, avigs/AS=avigsidan, bakst=bakstycke, bf/bfg=bottenfärg, bmb=bakre maskbågen, cm:s=centimeters, dst=dubbelstolpe, enl=enligt, fg=färg, fmb=främre maskbågen, flm/LM=flytta markör/lyft markör, fm=fast maska/fast maskor, förkl=förklaringar, ggr=gånger, hopt=hoptagning, hopv=hopvirkade, hst=halvstolpe, kantm=kantmaska, lm=luftmaska, lmb=luftmaskbåge, m=maska/maskor, mb=maskbåge, mf/mfg=mönsterfärg, omsl=omslag, plm/PM=placera markör, rest=resterande, räts/RS=rätsidan, st=stolpe, st-gr=stolpgrupp, sm=smygmaska, tills=tillsammans, uppr=upprepa, v=varv, v:s=varvs, ytterl=ytterligare, ökn=ökning, 3-dst=tredubbel stolpe, 5-lmb=luftmaskbåge med 5 lm