

Järbo
GARN



91916
NOVA

91916. OVERSIZED DAMTRÖJA MED FIN FLÄTA

GARNKVALITÉ Nova (100% Bomull. Nystan ca 50 g = 170 m)

MASKTÄTHET Ca 26 m och 36 v slätst på st 3 = 10 x 10 cm

GARNALTERNATIV Garngrupp 2 (**OBS!** Garnåtgång och form kan variera vid byte av garn)

STORLEKAR-DAM XS(S)M(L)XL(2XL)

STORLEKAR-EU 32/34(36/38)40/42(44/46)48/50(52/54)

ÖVERVIDD Ca 105(115)126(134)146(158) cm

HEL LÄNGD Ca 55(57)59(61)63(65)cm

GARNÅTGÅNG Ca 350(400)450(450)500(500)g (fg 48025)

STICKOR 2.5 och 3 mm

RUNDSTICKA 2.5 och 3 mm, 80 cm. 2.5 mm, 60 cm

FÖRKLARINGAR

Kantmaska (kantm): Yttersta m i var sida stickas rät alla v.

Mönster: enl diagram

Enkelintagning (enkelint): OBS! Int görs innanför kantm. **I början av v:** Sticka 2 rm, sätt tillbaka m på vänster sticka, drag den 3:e m på vänster sticka över de 2 första m, sätt över de 2 redan stickade m till höger sticka igen. Från avigsidan stickas intm avigt. **I slutet av v:** Lyft 1 m, sticka 2 rm, drag den lyfta m över de 2 stickade m.

Dubbelintagning (dubbelint): OBS! Int görs innanför kantm. **I början av v:** Sticka ihop 2 m rätt, sticka 1 rm, sätt tillbaka m på vänster sticka, drag den 3:e m på vänster sticka över de 2 första m, sätt över de 2 redan stickade m till höger sticka igen. **I slutet av v:** Lyft 1 m, sticka 1 rm, sticka ihop 2 m rätt, drag den lyfta m över. Från avigsidan stickas intm avigt.

BAKSTYCKET

Lägg på rundst 2.5 (80 cm) upp 138(150)166(174)190(206) m och sticka resår 2 rm 2 am innanför kantm i varje sida (första v = avigs). Sticka 3 v.

OBS! Öka på det sista resår 0(2)0(2)2(0) m = 138(152)166(176)192(206) m.

Byt till rundst 3 (80 cm). På nästa v från räts sticka slätst innanför kantm i varje sida rest av arb. När arb mäter ca 29(30)31(32)33(34) cm avm 5(6)6(7)8(8) m i varje sida för ärmhål. På nästa v från räts börja snedda för raglan enl följ:

Gör en enkelint med 3 v:s mellanrum 4(0)0(0)0(0) ggr.

Gör en dubbelint med 1 v:s mellanrum 0(0)5(7)11(15) ggr och därefter med 3 v:s mellanrum 19(24)22(22)21(20) ggr. När alla int är gjorda återstår 44(44)46(46)48(50) m till nacken. Mask av.

FRAMSTYCKE

Lägg upp och sticka resår lika bakst. På nästa v från räts sticka enl följ: Kantm, 51(58)65(70)78(85) m slätst, 2 m avigv slätst, 30 m mönster enl diagram, 2 m avigv slätst, 51(58)65(70)78(85) m slätst + kantm. Avm för ärmhål och gör raglanint lika bakst, men uteslut de 4 sista int. Samtidigt med den 17(18)21(21)26(29):e raglanint avm för halsen de mittersta 26(26)28(28)30(32)m och sticka klart varje sida för sig.

Vänster sida: Avm ytterl vartannat v 4-3-2-2-2 m för halsringn. När alla avm och int är gjorda finns det kvar 4 m. Mask av.

Höger sida: Stickas lika vänster sida men åt motsatt håll.

HÖGER ÄRM

Lägg på st 2.5 upp 62(62)66(66)66(70)m och sticka resår 2 rm 2 am innanför kantm i varje sida. Första v = avigs. Sticka resår i 8 cm. Sista v från avigs.

OBS! Justera på sista v från avigsidan maskantalet på storlek Small till 64 m.

Byt till st 3. På nästa v från räts sticka slätst innanför kantm i varje sida. På samma v öka 1 m i varje sida innanför kantm. Upprepa ökn med 1 v:s mellanrum ytterl 15(16)16(14)13(14) ggr och sedan med 3 v:s mellanrum 0(0)0(4)6(4) ggr = 94(98)100(104)106(108) m på stickan. När arb mäter ca 39-40(40-41)41-42(42-43)43-44(44-45) cm avm 5(5)6(7)8(8) m i varje sida för ärmhål. På nästa v från räts börja snedda för raglan enl följ: Gör en dubbelint med 1 v:s mellanrum 0(0)5(3)3(3) ggr, därefter med 3 v:s mellanrum 11(12)3(7)4(4) ggr. Gör sedan en enkelint med 3 v:s mellanrum 8(8)15(13)17(18) ggr. Det finns nu kvar 24(24)26(26)28(28) m till snedningen för halsen.

Snedda enl följ:

Varv 1: Maska av 3(3)4(4)4(4) m i början av v och gör en dubbelint i slutet. Här stickas dubbelint så här: Sticka ihop 3 m rätt.

Varv 2 och alla jämna v: Stickas utan avm och int.

Varv 3: = v 1

Varv 5: Maska av 3(3)3(3)4(4) m i början av v och gör en dubbelint i slutet.

Varv 7: = v 5 Nu finns det kvar 4 m. Maska av.

VÄNSTER ÄRM

Stickas lika höger ärm men åt motsatt håll. Snedningen för halsen börjar 1 v tidigare från avigs.

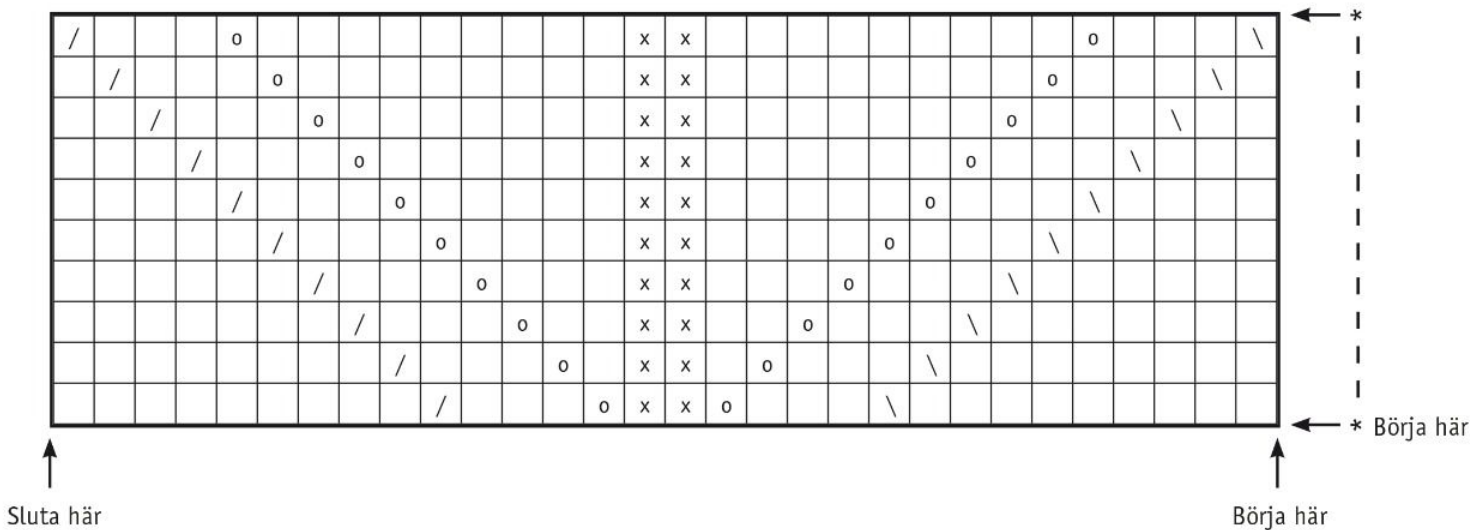
MONTERING

Spänn ut delarna efter angivna mått mellan fuktiga dukar och låt dem torka. Sy ihop alla raglansömmar. Använd kantm till sömsmån.

Halskant: Plocka från räts med rundst 2.5 upp ca 126(126)130(130)134(138) m runt halsringn och sticka 2 v resår 2 rm 2 am. Maska av i resår.

Sy ihop sid- och ärmsömmarna. Använd kantm till sömsmån.

DIAGRAM



Diagrammet visar alla v. Första v = räts.
Börja vid pil "Börja här", sluta vid pil "Sluta här".
Varven: Börja vid pil "Börja här", upprepa sedan *-* rest av arb.

TECKENFÖRKLARING

= Rm från räts och am från avigs

x = Am från räts och rm från avigs

o = Omslag

/ = Räts: Lyft 1 m, sticka 1 rm, drag den lyfta m över, Avigs: Sticka ihop 2 m avigt i de bakre maskbågarna.

\ \ = Räts: Sticka ihop 2 m rätt. Avigs: Sticka ihop 2 m avigt.

Tips & Råd

Garnalternativ: Observera att masktäthet, garnåtgång samt den slutliga formen kan variera vid byte av garn (även med garn i samma garngrupp).

För att undvika frågetecken: Tänk på att läsa igenom beskrivningen noga innan du påbörjar ditt arbete.

Masktäthet: Sticka/virka alltid en provlapp enligt rekommendationen. Stämmer det inte med masktätheten som anges, prova med tunnare eller grövre stickor/virknål. Om masktätheten inte stämmer kan resultatet få fel mått och form.

Markera storleken du stickar/virkar så är det lättare att följa beskrivningstexten.

Diagram: Det underlättar att följa med i diagrammet om du sätter en linjal längs med den rad du stickar/virkar.

Tips för handfärgat garn: Se till att från början ha tillräckligt med garn så det räcker till hela projektet då garnet kan variera i färg från parti till parti. Växla gärna mellan att sticka två varv från en härva och två varv från en annan för att få en jämnare blandning mellan färgerna.

Förkortningar

Stickning

am=avig maska/aviga maskor, arb=arbetet, avigs/AS=avigsidan, avm=avmaska, bakst=bakstycke, bf/bfg=bottenfärg, bmb=bakre maskbågen, cm:s=centimeters, db-int=dubbelintagning, döhpt=dubbel överdragshoptagning, enl=enligt, fg=färg, flm=flytta markör, fmb=främre maskbågen, framst=framstycke, förkl=förklaringar, ggr=gånger, hopt=hoptagning, int=intagning, kantm=kantmaska, m=maska/maskor, mb=maskbåge, mf/mfg=mönsterfärg, omsl=omslag, plm=placera markör, rest=resterande, rm=rät maska/räta maskor, räts/RS=rätsidan, rätst=rätstickning, slätst=slätstickning, st=sticka/stickor, tills=tillsammans, uppr=upprepa, v=varv, vr=vriden/vridna, v:s=varvs, ytterl=ytterligare, öhpt=överdragshoptagning, ökn=ökning

Virkning

arb=arbetet, avigs/AS=avigsidan, bakst=bakstycke, bf/bfg=bottenfärg, bmb=bakre maskbågen, cm:s=centimeters, dst=dubbelstolpe, enl=enligt, fg=färg, fmb=främre maskbågen, flm=flytta markör, fm=fast maska/fast maskor, förkl=förklaringar, ggr=gånger, hopt=hoptagning, hopv=hopvirkade, hst=halvstolpe, kantm=kantmaska, lm=luftmaska, lmb=luftmaskbåge, m=maska/maskor, mb=maskbåge, mf/mfg=mönsterfärg, omsl=omslag, plm=placera markör, rest=resterande, räts/RS=rätsidan, st=stolpe, st-gr=stolpgrupp, sm=smygmaska, tills=tillsammans, uppr=upprepa, v=varv, v:s=varvs, ytterl=ytterligare, ökn=ökning, 3-dst=tredubbel stolpe, 5-lmb=luftmaskbåge med 5 lm