

Järbo
GARN®

91771
RAGGI



91771. TRÖJA MED RUNT OK I JÄRBOMÖNSTER

GARNKVALITÉ Raggi (70 % ull, 30 % polyamid, Nystan ca 100 g = 150 m)

MASKTÄTHET Ca 18 m och 24 v slätst med rundst och strumpst 5.5 = 10 x 10 cm

Ca 18 m och 24 v mönster med rundst 5 = 10 x 10 cm

GARNALTERNATIV Garngrupp 5 (**OBS!** Garnåtgång & form kan variera vid byte av garn)

STORLEKAR-HERR XS (S) M (L) XL (2XL)

STORLEKAR-EU 42 (44-46) 48-50 (52-54) 56-58 (60-62)

ÖVERVIDD Ca 94 (100,5) 107 (117) 127 (134) cm

HEL LÄNGD Ca 65 (67) 69 (71) 73 (75) cm

ÄRMLÄNGD Ca 47 (48) 49 (50) 51 (52) cm

GARNÅTGÅNG

Bf: Ca 500 (600) 600 (700) 700 (800) g (fg 1500, natur)

Mf: Ca 200 (200) 200 (200) 300 (300) g (fg 1550, grå)

STRUMPSTICKOR 5 och 5,5 mm

RUNDSTICKA 5 mm, 40 cm och 80 cm, 5,5 mm 80 cm

FÖRKLARINGAR

Slätstickning i rundstickning: Rm alla varv.

Slätstickning fram och tillbaka: Rm från rätsidan, am från avigsidan.

Kantm: Den yttersta m i var sida, stickas rät alla v och ingår ej i diagrammet.

Mönster enligt diagram

Fm (virkning): Nedtag, omtag och hämta garn (= 2 m), omtag och dra garnet genom båda m på nålen.

FRAM- & BAKST

Lägg med rundst 5 mm, 80 cm och mf upp 152 (166) 180 (194) 212 (224) m och sticka resår 1 am, 1 rm, i 7 cm. Byt till rundst 5,5 mm och sticka slätst, öka på första v 16 (14) 12 (16) 16 (16) m jämt fördelat och sticka mönster enligt diagram varv 28-38. (men byt plats på färgerna). Därefter stickas med bf. Sätt gärna en markör i var sida för att ha koll på bak- och framstycke.

Bakstycke resp. framstycket = 84 (90) 96 (105) 114 (120) m.

När arb mäter 36 (38) 40 (40) 42 (44) cm avm för ärmhålet på var sida om varje markering med 5 (5) 5 (5) 5 (5) m (= 10 m i var sida).

Lägg arb åt sidan.

ÄRMAR

Lägg med strumpst 5 mm och mf upp 44 (44) 46 (46) 48 (50) m (sätt en markering mellan första och sista m) och sticka resår, 1 rm, 1 am, i 7 cm. Byt till strumpst 5,5 mm och sticka runt i slätst. Öka på första v 5 m jämt fördelat och sticka mönster enligt diagram varv 28-38. (men byt plats på färgerna). Därefter stickas med bf. När slätst mäter 3 cm ökas 1 m i var sida upprepa ökn med 5 (5) 4½ (4½) 4 (5) cm mellanrum till det finns 65 (65) 69 (69) 73 (73) m.

När hela arb mäter 47 (48) 49 (50) 51 (52) cm avm för ärmhålet på var sida om markeringen med 5 (5) 5 (5) 5 (5) m = 55 (55) 59 (59) 63 (63) m. Lägg arb åt sidan. Sticka ytterligare en ärm.

OK

Sticka ihop delarna med rundst 5, 80 cm och mf enligt följande:

Framstycke: 74 (80) 86 (95) 104 (110) m,

ärm: 55 (55) 59 (59) 63 (63) m,

bakstycket: 74 (80) 86 (95) 104 (110) m,

ärm: 55 (55) 59 (59) 63 (63) m

= totalt 258 (270) 290 (308) 334 (346) m.

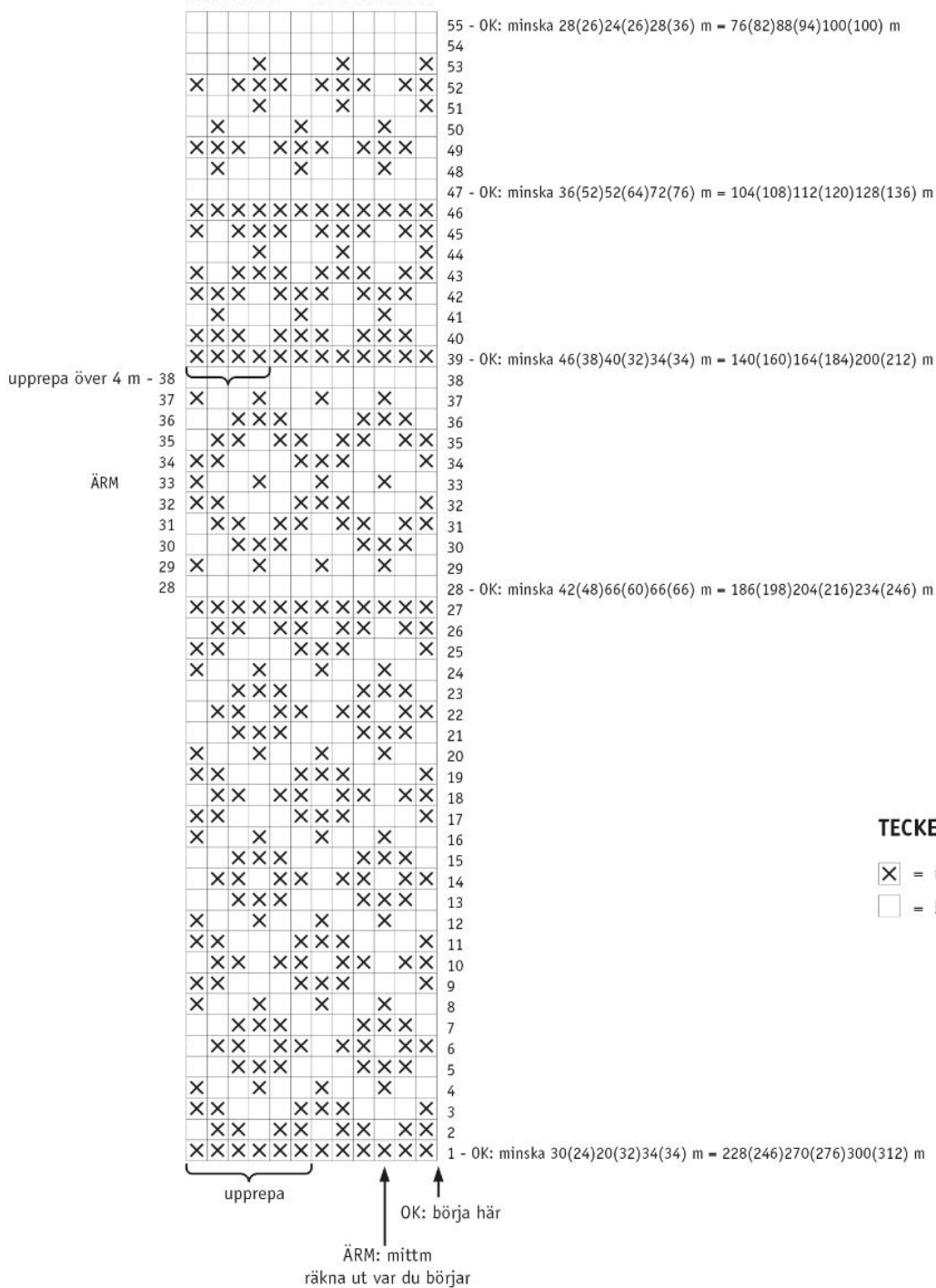
Sticka nu mönster och gör int enligt diagram, byt till rundst 40 cm när så krävs (5 mm). Efter avslutat diagram återstår 76 (82) 88 (94) 100 (100) m. Sticka resår *1 rm, 1 am* i 12 cm med bf.

Maska av i resår. Vik halskanten dubbel mot avigs och sy fast den.

MONTERING

Spänn ut plaggdelarna enligt mått, täck med fuktig duk och låt torka. Sy ihop avmaskningen under ärmarna.

DIAGRAM – Ok och ärm



TECKENFÖRKLARING

- x = mf
- = bf

Tips & Råd

Garnalternativ: Observera att masktäthet, garnåtgång samt den slutliga formen kan variera vid byte av garn (även med garn i samma garngrupp).

För att undvika frågetecken: Tänk på att läsa igenom beskrivningen noga innan du påbörjar ditt arbete.

Masktäthet: Sticka/virka alltid en provlapp enligt rekommendationen. Stämmer det inte med masktätheten som anges, prova med tunnare eller grövre stickor/virknål. Om masktätheten inte stämmer kan resultatet få fel mått och form.

Markera storleken du stickar/virkar så är det lättare att följa beskrivningstexten.

Diagram: Det underlättar att följa med i diagrammet om du sätter en linjal längs med den rad du stickar/virkar.

Tips för handfärgat garn: Se till att från början ha tillräckligt med garn så det räcker till hela projektet då garnet kan variera i färg från parti till parti. Växla gärna mellan att sticka två varv från en härva och två varv från en annan för att få en jämnare blandning mellan färgerna.

Förkortningar

Stickning

am=avig maska/aviga maskor, arb=arbetet, avigs/AS=avigsidan, avm=avmaska, bakst=bakstycke, bf/bfg=bottenfärg, bmb=bakre maskbågen, cm:s=centimeters, db-int=dubbelintagning, döhpt=dubbel överdragshoptagning, enl=enligt, fg=färg, flm=flytta markör, fmb=främre maskbågen, framst=framstycke, förkl=förklaringar, ggr=gånger, hopt=hoptagning, int=intagning, kantm=kantmaska, m=maska/maskor, mb=maskbåge, mf/mfg=mönsterfärg, omsl=omslag, plm=placera markör, rest=resterande, rm=rät maska/räta maskor, räts/RS=rätsidan, rätst=rätstickning, slätst=slätstickning, st=sticka/stickor, tills=tillsammans, uppr=upprepa, v=varv, vr=vriden/vridna, v:s=varvs, ytterl=ytterligare, öhpt=överdragshoptagning, ökn=ökning

Virkning

arb=arbetet, avigs/AS=avigsidan, bakst=bakstycke, bf/bfg=bottenfärg, bmb=bakre maskbågen, cm:s=centimeters, dst=dubbelstolpe, enl=enligt, fg=färg, fmb=främre maskbågen, flm=flytta markör, fm=fast maska/fast maskor, förkl=förklaringar, ggr=gånger, hopt=hoptagning, hopv=hopvirkade, hst=halvstolpe, kantm=kantmaska, lm=luftmaska, lmb=luftmaskbåge, m=maska/maskor, mb=maskbåge, mf/mfg=mönsterfärg, omsl=omslag, plm=placera markör, rest=resterande, räts/RS=rätsidan, st=stolpe, st-gr=stolpgrupp, sm=smygmaska, tills=tillsammans, uppr=upprepa, v=varv, v:s=varvs, ytterl=ytterligare, ökn=ökning, 3-dst=tredubbel stolpe, 5-lmb=luftmaskbåge med 5 lm