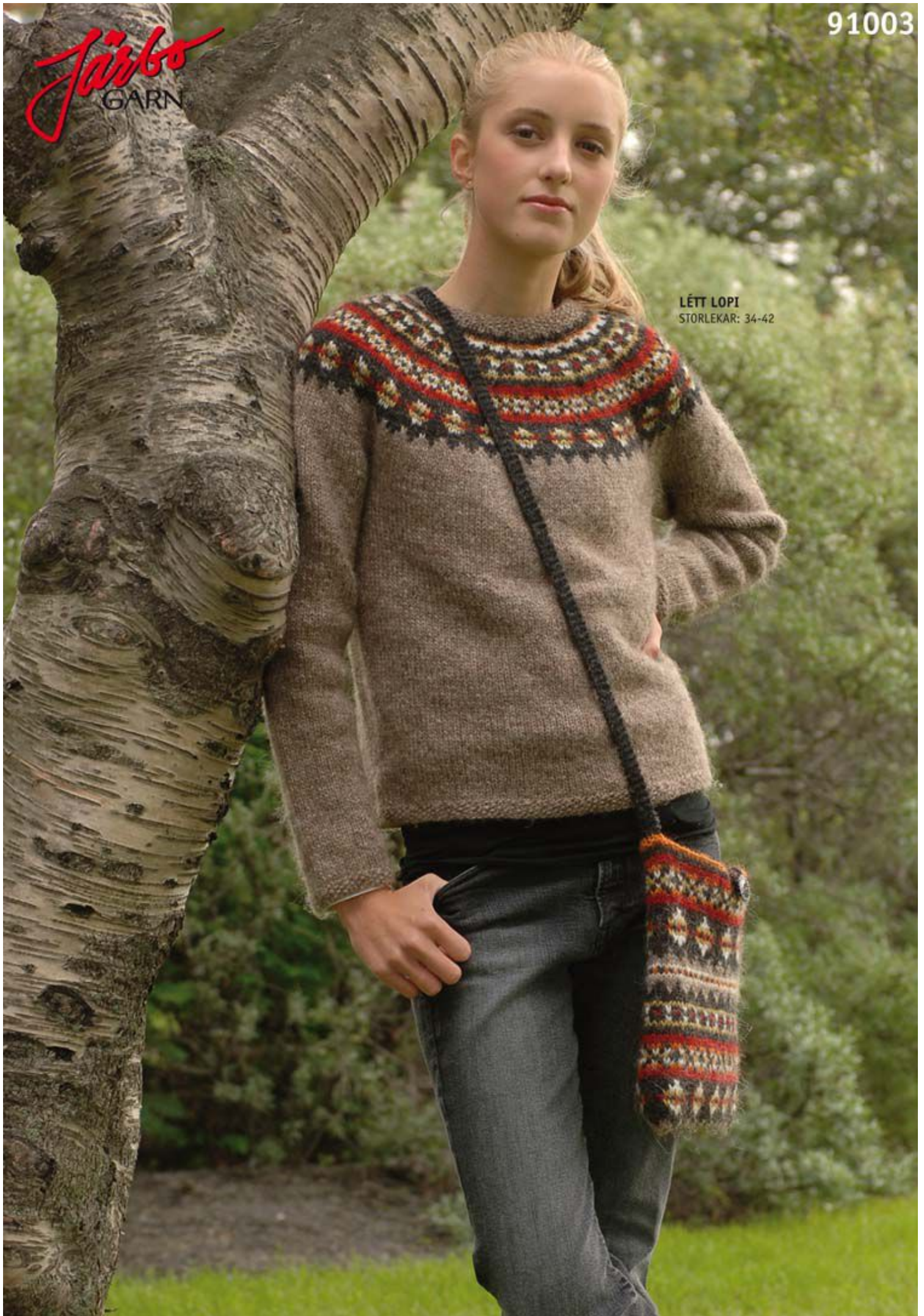


91003

Järbo
GARN

LÉTT LOPI
STORLEKAR: 34-42



91003. ISLANDSTRÖJAN AFTUR MED MATCHANDE VÄSKA

GARNKVALITÉ Létt Lopi (100% Ren Ny Ull, Nystan ca 50 g = 100 m)

MASKTÄTHET Ca 18 m och 24 v slätstickning med stickor nr 4.5 = 10 x 10 cm

GARNALTERNATIV Garngrupp 5 (**OBS!** Garnåtgång & form kan variera vid byte av garn)

STORLEK 34(36)38(40)42

BRÖSTMÅTT Ca 91(95)100(104)108 cm **Plaggets mått**

LÄNGD MITT FRAM Ca 56(57)58(59)60 cm **Plaggets mått**

ÄRMLÄNGD TILL ARMHÅL Ca 45(46)47(48)49 cm **Plaggets mått**

GARNÅTGÅNG (A) Tröja Létt-Lopi, 50 g nystan

Fg A: Ca 7(8)8(9)10 nyst (fg 10085)

Fg B: Ca 1(1)1(1)1 nyst (fg 10052)

Fg C: Ca 1(1)1(1)1 nyst (fg 10051)

Fg D: Ca 1(1)1(1)1 nyst (fg 19426)

Fg E: Ca 1(1)1(1)1 nyst (fg 19434)

Fg F: Ca 1(1)1(1)1 nyst (fg 11704)

GARNÅTGÅNG (B) Väska Létt-Lopi, 50 g nystan

Fg A: Ca 1 nyst (fg 10085)

Fg B: Ca 1 nyst (fg 10052)

Fg C: Ca 1 nyst (fg 10051)

Fg D: Ca 1 nyst (fg 19426)

Fg E: Ca 1 nyst (fg 19434)

Fg F: Ca 1 nyst (fg 11704)

MÅTT - BREDD 22 cm

MÅTT - LÄNGD 26 cm

AXELREM 120 cm

RUNDSTICKA Nr 4.5, 40 cm och 80 cm + nr 4, 40 cm och 80 cm

STRUMPSTICKOR Nr 4 och nr 4.5

TILLBEHÖR 1st knapp (väskan)

KOMMENTAR

Tröjan och ärmarna rundstickas från nederkanten upp till ärmhålen då delarna sätts samman och ett ok över hela tröjan stickas.

Mönster och minskningar stickas enligt diagram. Varven börjar i tröjans vänstra sida, men när delarna satts samman på okets bakre vänstra sida.

TRÖJA

Lägg upp 164(172)180(188)196 m med färg A och rundsticka nr 4. Ta ihop till en ring och rundsticka 6 v mosstickning. Byt till rundsticka 4,5 mm och slätsticka till arb mäter 33(34)35(36)37 cm från uppläggnings. Sticka inte de sista 6(6)7(7)8 m på varvet. Tag inte av garnet. Låt arbetet vila under tiden ärmarna stickas.

ÄRMAR (två likadana)

Lägg upp 38(40)40(42)42 m med färg A och strumpstickor nr 4. Ta ihop till en ring och rundsticka 6 v mosstickning.

Byt till stickor nr 4.5 och slätstickning. Öka 2 m (1 m efter första maskan på varvet och 1 m före sista maskan på varvet) var 9:e (9:e)

8:e (8:e) 8:e varv 11(11)12(12)13 ggr = 60(62)64(66)68 m. Fortsätt sticka utan ökning till ärmen mäter 45(46)47(48)49 cm från

uppläggnings. Sätt de sista 6(6)7(7)8 m och de första 5(6)6(7)7 m på varvet på en tråd = 49(50)51(52)53 m. Sticka den andra ärmen

likadant.

OK

Sätt samman ärmarna med tröjan enligt följande: sätt de 6(6)7(7)8 sista och 5(6)6(7)7 första m på tröjans varv på en tråd. Sticka med

färg A och stickor nr 4.5 över första ärmens 49(50)51(52)53 m. Sticka 71(74)77(80)83 m över tröjan (framstycket). Sätt

11(12)13(14)15 m på en tråd. Sticka över andra ärmens 49(50)51(52)53 m. Sticka 71(74)77(80)83 m över tröjan (bakstycket). Totalt

finns nu 240(248)256(264)272 m på stickan. Sticka mönster och minskningar enligt diagrammet.

Byt till den kortare rundstickan när så är nödvändigt. När okets mönster är stickat finns 60(62)64(66)68 m på stickan.

HALSKANT

Byt till stickor 4 mm. Sticka 1 v med färg A och minska jämnt fördelat över varvet 0(0)0(2)4 m = 60(62)64(64)64 m. Sticka 7 v mosstickning. Sticka 1 avigt varv (vikkant) och 6 v slätstickning.

MONTERING

Sy samman tröjan med ärmen under armarna. Fäst lösa trådar. Vik in halskanten och kasta fast den slätstickade kanten mot mosstickan. Skölj upp plagget och lägg det plant på tork.

B. VÄSKA

KOMMENTAR

Väskan rundstickas. Axelremmen rätstickas fram och tillbaka (varje varv stickas rätt).

VÄSKA

Lägg upp 80 m med färg A och stickor nr 4.5. Ta ihop till en ring och rundsticka enligt mönsterdiagrammet. Fortsätt med färg F, sticka 1 varv avigt. Fodret slätstickas, minska 4 m jämnt fördelat över första varvet. Sticka till fodret är något kortare än väskan. Låt arb vila.

AXELREM

Lägg upp 5 m med färg B och stickor nr 4. Rätsticka till remmen mäter 120 cm från uppläggnings. Maska av.

MONTERING

Fäst lösa trådar. Sy samman väskan i nederkanten med maskstygn. Sy samman fodret i nederkanten med maskstygn.

Vik in fodret i väskan. Sy fast axelremmen på väskan. Sy fast en knapp mitt på väskans öppning och gör en ögla så att det går att stänga väskan.

DIAGRAM – väska

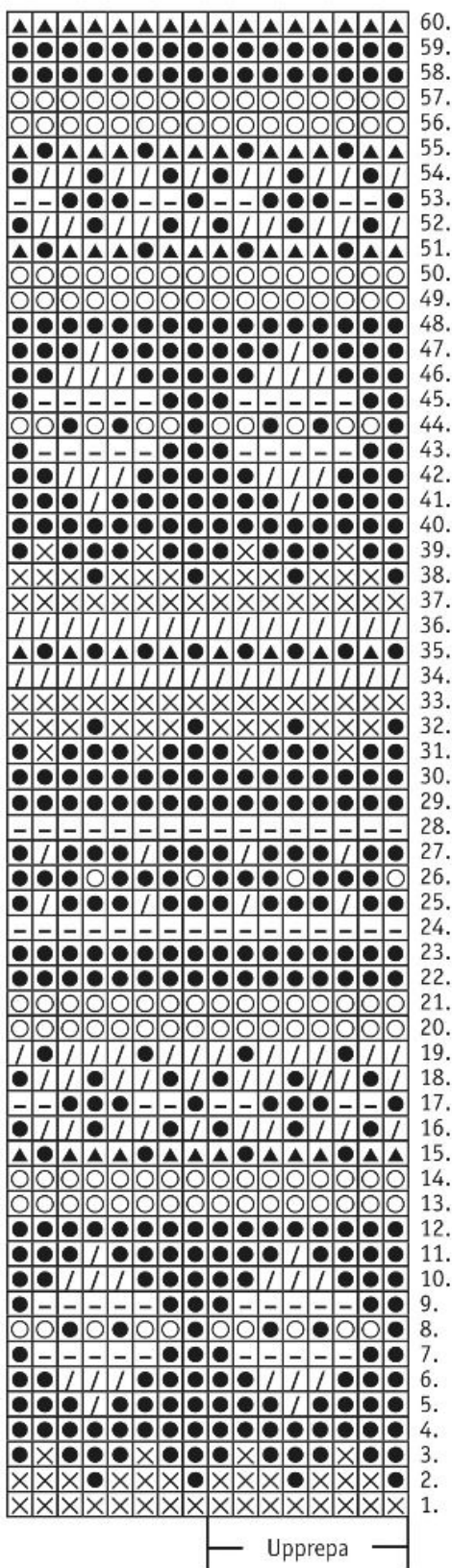
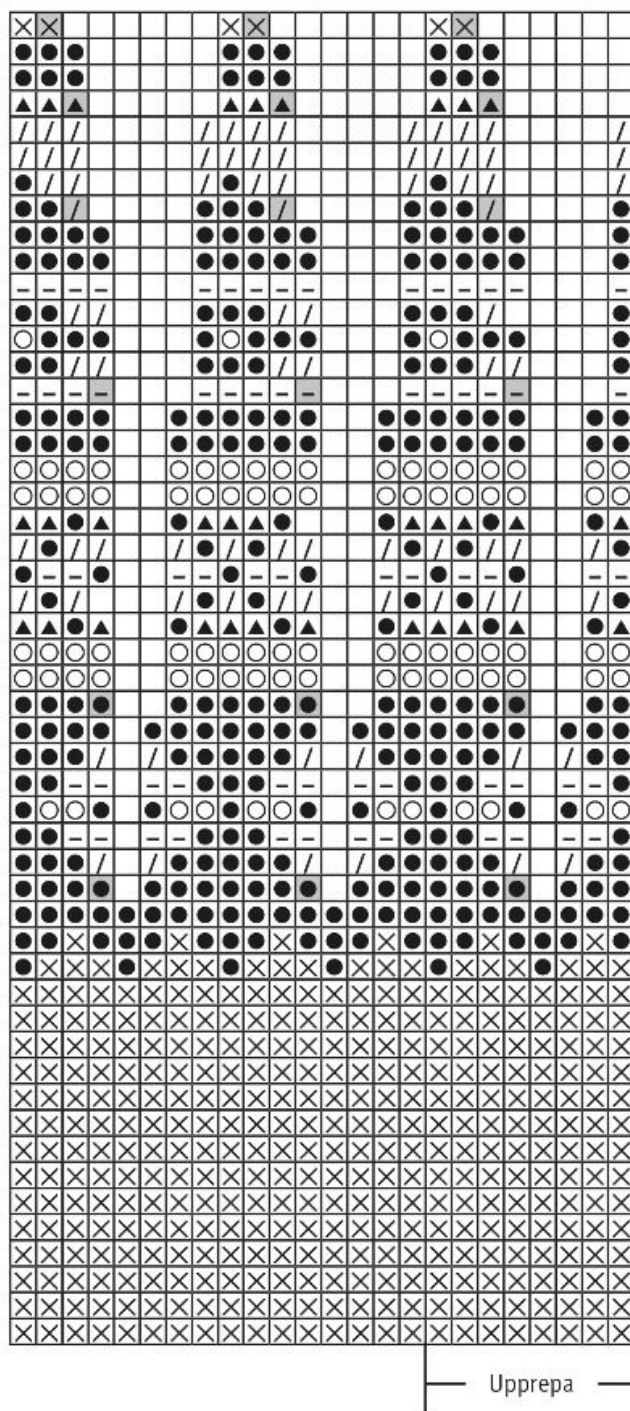




DIAGRAM – tröja



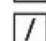





51. 60(62)64(66)68 m
 50.
 49.
 48. 90(93)96(99)102 m
 47. stl 34(36) sticka ej detta v
 46.
 45.
 44. 120(124)128(132)136 m
 43.
 42. stl 34(36) sticka ej detta v
 41.
 40.
 39.
 38.
 37. 150(155)160(165)170 m
 36.
 35. stl 34 sticka ej detta v
 34.
 33. stl 34 sticka ej detta v
 32.
 31.
 30.
 29.
 28.
 27. stl 34 sticka ej detta v
 26.
 25. 180(186)192(198)204 m
 24.
 23.
 22.
 21.
 20.
 19.
 18. 210(217)224(231)238 m
 17.
 16.
 15.
 14. stl 34(36)38 sticka ej detta v
 13. stl 34(36)38 sticka ej detta v
 12.
 11.
 10.
 9.
 8.
 7.
 6.
 5.
 4.
 3.
 2.
 1. 240(248)256(264)272 m

TECKENFÖRKLARING

-  = 2 rm tills
-  = Ingen maska

TECKENFÖRKLARING – färger

-  = Fg A
-  = Fg B
-  = Fg C
-  = Fg D
-  = Fg E
-  = Fg F

Tips & Råd

Garnalternativ: Observera att masktäthet, garnåtgång samt den slutliga formen kan variera vid byte av garn (även med garn i samma garngrupp).

För att undvika frågetecken: Tänk på att läsa igenom beskrivningen noga innan du påbörjar ditt arbete.

Masktäthet: Sticka/virka alltid en provlapp enligt rekommendationen. Stämmer det inte med masktätheten som anges, prova med tunnare eller grövre stickor/virknål. Om masktätheten inte stämmer kan resultatet få fel mått och form.

Markera storleken du stickar/virkar så är det lättare att följa beskrivningstexten.

Diagram: Det underlättar att följa med i diagrammet om du sätter en linjal längs med den rad du stickar/virkar.

Tips för handfärgat garn: Se till att från början ha tillräckligt med garn så det räcker till hela projektet då garnet kan variera i färg från parti till parti. Växla gärna mellan att sticka två varv från en härva och två varv från en annan för att få en jämnare blandning mellan färgerna.

Förkortningar

Stickning

am=avig maska/aviga maskor, arb=arbetet, avigs/AS=avigsidan, avm=avmaska, bakst=bakstycke, bf/bfg=bottenfärg, bmb=bakre maskbågen, cm:s=centimeters, db-int=dubbelintagning, döhpt=dubbel överdragshoptagning, enl=enligt, fg=färg, flm=flytta markör, fmb=främre maskbågen, framst=framstycke, förkl=förklaringar, ggr=gånger, hopt=hoptagning, int=intagning, kantm=kantmaska, m=maska/maskor, mb=maskbåge, mf/mfg=mönsterfärg, omsl=omslag, plm=placera markör, rest=resterande, rm=rät maska/räta maskor, räts/RS=rätsidan, rätst=rätstickning, slätst=slätstickning, st=sticka/stickor, tills=tillsammans, uppr=upprepa, v=varv, vr=vriden/vridna, v:s=varvs, ytterl=ytterligare, öhpt=överdragshoptagning, ökn=ökning

Virkning

arb=arbetet, avigs/AS=avigsidan, bakst=bakstycke, bf/bfg=bottenfärg, bmb=bakre maskbågen, cm:s=centimeters, dst=dubbelstolpe, enl=enligt, fg=färg, fmb=främre maskbågen, flm=flytta markör, fm=fast maska/fast maskor, förkl=förklaringar, ggr=gånger, hopt=hoptagning, hopv=hopvirkade, hst=halvstolpe, kantm=kantmaska, lm=luftmaska, lmb=luftmaskbåge, m=maska/maskor, mb=maskbåge, mf/mfg=mönsterfärg, omsl=omslag, plm=placera markör, rest=resterande, räts/RS=rätsidan, st=stolpe, st-gr=stolpgrupp, sm=smygmaska, tills=tillsammans, uppr=upprepa, v=varv, v:s=varvs, ytterl=ytterligare, ökn=ökning, 3-dst=tredubbel stolpe, 5-lmb=luftmaskbåge med 5 lm