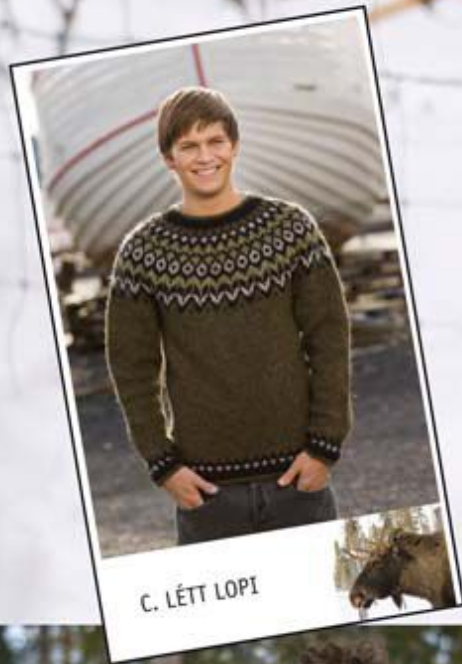


**Järbo**  
GARN®



## 91006. RIDDARI I RAGGI ELLER LETTLOPI

Den klassiska Riddari-tröjan stickad i vårt Raggi.

**GARNKVALITÉ** Raggi (70% Ull, "Superwash", 30% nylon. Nystan ca 100 g = 150 m)

**GARNALTERNATIV** Létt Lopi, Gästrike 4 tr,

**STORLEKAR** XS(S)M(L)XL(2XL)

**BRÖSTMÅTT-PLAGGET (B,C)** Ca 89(93)98(102)107(111) cm Stickad med st 3.5 & 4.5

**BRÖSTMÅTT - PLAGGET (A)** Ca 100(105)110(115)120(125) cm Stickad med st 4.5 & 5.5

**LÄNGD MITT FRAM** Ca 40(42)43(44)45(46) cm Plaggets mått

**ÄRMLÄNGD TILL ARMHÅL** Ca 47(49)50(51)52(53) cm Plaggets mått

**GARNÅTGÅNG (A) Natur tröja Raggi (Modellplagg A = lösare stickad - rymlig passform)**

**A Fg. 1500** Ca 450(475)500(530)560(600) g

**B Fg. 1571** Ca 100(110)110(110)120(120) g

**C Fg. 1549** Ca 50(50)50(75)75(100) g

**D Fg. 1570** Ca 50(50)50(60)60(70) g

**RUNDSTICKA (A)** Nr 4.5, 40 cm och 80 cm + nr 5.5, 40 cm och 80 cm

**STRUMPSTICKOR (A)** Nr 4.5 och nr 5.5

**GARNÅTGÅNG (B) Grå tröja Raggi alt. Létt Lopi**

**A Fg. 1549** Ca 450(475)500(530)560(600) g

**B Fg. 1558** Ca 100(110)110(110)120(120) g

**C Fg. 1550** Ca 50(50)50(75)75(100) g

**D Fg. 1500** Ca 50(50)50(60)60(70) g

**RUNDSTICKA (B-C)** Nr 3.5, 40 cm och 80 cm + nr 4.5, 40 och 80 cm

**STRUMPSTICKOR (B-C)** Nr 3.5 och 4.5 mm

**MASKTÄTHET (A) RAGGI:** Ca 16 m slätstickning med stickor nr 5.5 = 10 x 10 cm - eller anpassa till det nummer på stickor Du måste ha för att hålla masktätheten.

**MASKTÄTHET - (B) RAGGI:** Ca 18 m och 24 v slätstickning med stickor nr 4.5 = 10 x 10 cm - eller anpassa till det nummer på stickor Du måste ha för att hålla masktätheten.

**GARNÅTGÅNG (C) Bild C (LÉTT LOPI) Se 91002**

**MASKTÄTHET - (C) LETT LOPI:** Ca 18 m och 24 v slätstickning med stickor nr 4.5 = 10 x 10 cm - eller anpassa till det nummer på stickor Du måste ha för att hålla masktätheten.

### FÖRKLARINGAR

Bak- och framstycke samt ärmar rundstickas från nederkant till ärmhål, därefter sätts delarna samman och oket rundstickas. Varvet börjar i tröjans vänstra sida. På oket börjar varvet på vänster sida av bakstycket, vid sammanfogning av tröja och ärm.

**Om Du önskar plagget lösare stickat och något rymligare, använd stickor nr 4.5 och 5.5. Se Herrtröja A**

### BAK - OCH FRAMSTYCKE

Lägg upp 160(168)176(184)192(200) m på rundst. nr 3.5 (alt 4.5) med fg A, tag ihop till en ring och sticka 4 v. Byt till fg B och sticka 1 v. Sticka resår \*2 rm, 2 am\* i 5 v. Byt till rundst. nr 4.5 (alt. 5.5) och sticka mönster enligt diagram 1. När mönsterbården är klar, fortsätt med fg A till arb mäter 40(42)43(44)45(46) cm från uppläggningsen. Lägg arb åt sidan och sticka ärmarna.

### ÄRMAR

Lägg upp 40(40)44(44)48(48) m med strumpst. nr 3.5 (alt 4.5) och fg. A. Tag ihop till en ring och sticka 4 v. Byt till fg B och sticka 1 v. Sticka resår \*2 rm, 2 am\* i 5 v. Byt till stickor nr 4.5 (alt 5.5) och sticka mönster enligt diagram 1. Fortsätt med fg A och öka 1 m efter första och 1 m före sista m på v, sedan vart 7:e(7:e)8:e(7:e)8:e(8:e) v, sammanlagt 13(14)13(14)13(14) ggr = 66(68)70(72)74(76) m. Sticka rakt till ärmen mäter 47(49)50(51)52(53) cm från uppläggningsen. Sätt 9(10)11(12)13(14) m från mitt under ärmen på en tråd =

57(58)59(60)61(62) m. Sticka den andra ärmen på samma sätt.

## OK

Sticka ihop ärmar med fram- och bakstycke på följande sätt: Med fg A och rundst nr 4.5 (alt 5.5), sätt de sista 5(5)6(6)7(7) m från bakstycket och de första 4(5)5(6)6(7) m från framstycket på en tråd för ärmhålssömmen, sticka 57(58)59(60)61(62) m från den första ärmen, sticka 71(74)77(80)83(86) m från framstycket, sätt de följande 9(10)11(12)13(14) m på en tråd för ärmhålssömmen, sticka 57(58)59(60)61(62) m från den andra ärmen, sticka 71(74)77(80)83(86) m från bakstycket = 256(264)272(280)288(296) m. Sticka mönster och minskningar enligt diagram 2 (**OBS! Tänk på att kontrollera alla noteringar på sidan om diagrammet, så att att du hoppar över rätt antal varv**). Byt till en kortare rundst. när så behövs. När diagrammet är klart ska det vara 96(99)102(105)108(111) m kvar.

## HALSKANT

Byt till stickor nr 3.5 (alt 4.5) och fortsätt med fg B. Sticka 1 v och minska 24(27)26(29)28(31) m jämnt fördelat över v = 72(72)76(76)80(80) m. Sticka resår \*2 rm, 2 am\* i 6 v. Byt till fg A och sticka 5 v. Maska av löst.

## MONTERING

Sticka ihop ärmhålssömmarna och fäst alla lösa trådar. Skölj upp plagget för hand i ljummet vatten och lägg ut det plant för att torka. Låt de slätstickade kanterna rulla sig.

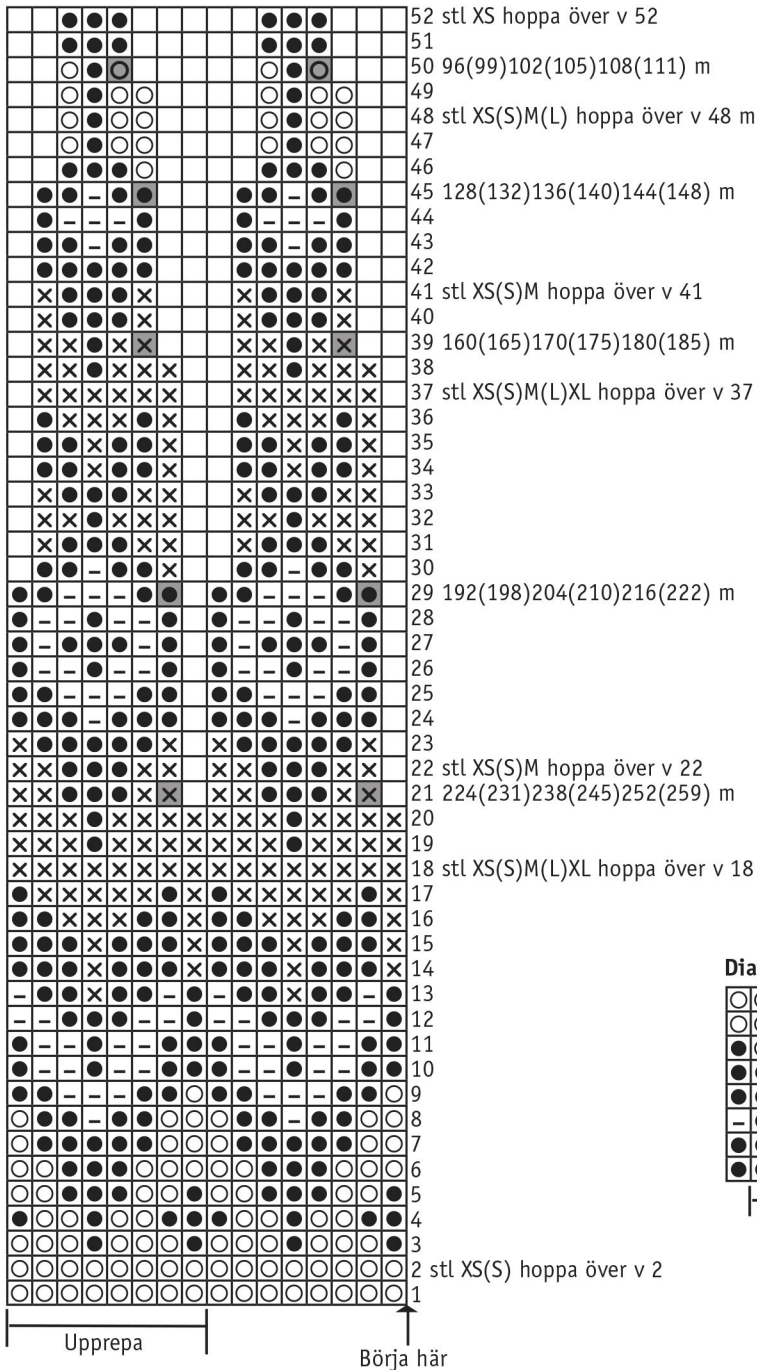
## TVÄTTRÅD - RAGGI

Stickade/virkade plagg tvättas separat med skonsam tvätt, avigsidan ut och utan optiskt vitmedel. Undvik blötläggning. Sträcks i form i vått tillstånd. Ska plantorkas.

## TVÄTTRÅD - LETT LOPI

Endast handtvätt. Använd ljummet vatten och mild tvålvtvättmedel eller ulltvättmedel. Låt plagget ligga i tvålvtvätt ca 10 minuter utan att gnugga eller vrida det. Skölj plagget noga i ljummet vatten. Linda in det i handdukar och pressa ut så mycket vatten som möjligt. Om så är nödvändigt, centrifugera några sekunder för att få ur allt vatten. Släta ut plagget på en handduk och forma det försiktigt. Om så önskas kan plagget pressas lätt på avigsidan med en fuktig duk och varmt strykjärn.

91006. Diagram 2 = OK



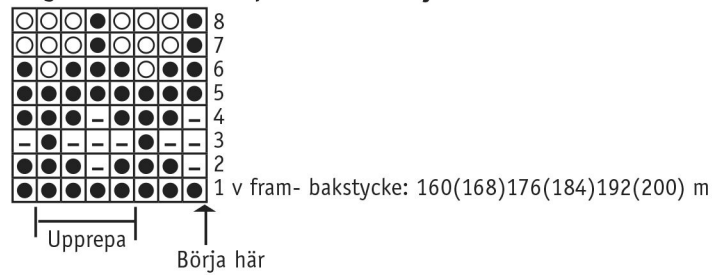
91006. Teckenförklaring, Färger

- A = 1549
- B = 1558
- C = 1500
- D = 1550

91006. Diagramförklaring

- = 2 rm tills
- = ingen m

Diagram 1 = Nederkant på ärmar och tröja



## Tips & Råd

**Garnalternativ:** Observera att masktäthet, garnåtgång samt den slutliga formen kan variera vid byte av garn (även med garn i samma garngrupp).

**För att undvika frågetecken:** Tänk på att läsa igenom beskrivningen noga innan du påbörjar ditt arbete.

**Masktäthet:** Sticka/virka alltid en provlapp enligt rekommendationen. Stämmer det inte med masktätheten som anges, prova med tunnare eller grövre stickor/virknål. Om masktätheten inte stämmer kan resultatet få fel mått och form.

Markera storleken du stickar/virkar så är det lättare att följa beskrivningstexten.

**Diagram:** Det underlättar att följa med i diagrammet om du sätter en linjal längs med den rad du stickar/virkar.

**Tips för handfärgat garn:** Se till att från början ha tillräckligt med garn så det räcker till hela projektet då garnet kan variera i färg från parti till parti. Växla gärna mellan att sticka två varv från en härva och två varv från en annan för att få en jämnare blandning mellan färgerna.

## Förkortningar

### Stickning

am=avig maska/aviga maskor, arb=arbetet, avigs/AS=avigsidan, avm=avmaska, bakst=bakstycke, bf/bfg=bottenfärg, bmb=bakre maskbågen, cm:s=centimeters, db-int=dubbelintagning, döhpt=dubbel överdragshoptagning, enl=enligt, fg=färg, flm=flytta markör, fmb=främre maskbågen, framst=framstycke, förkl=förklaringar, ggr=gånger, hopt=hoptagning, int=intagning, kantm=kantmaska, m=maska/maskor, mb=maskbåge, mf/mfg=mönsterfärg, omsl=omslag, plm=placera markör, rest=resterande, rm=rät maska/räta maskor, räts/RS=rätsidan, rätst=rätstickning, slätst=slätstickning, st=sticka/stickor, tills=tillsammans, uppr=upprepa, v=varv, vr=vriden/vridna, v:s=varvs, ytterl=ytterligare, öhpt=överdragshoptagning, ökn=ökning

### Virkning

arb=arbetet, avigs/AS=avigsidan, bakst=bakstycke, bf/bfg=bottenfärg, bmb=bakre maskbågen, cm:s=centimeters, dst=dubbelstolpe, enl=enligt, fg=färg, fmb=främre maskbågen, flm=flytta markör, fm=fast maska/fasta maskor, förkl=förklaringar, ggr=gånger, hopt=hoptagning, hopv=hopvirkade, hst=halvstolpe, kantm=kantmaska, lm=luftmaska, lmb=luftmaskbåge, m=maska/maskor, mb=maskbåge, mf/mfg=mönsterfärg, omsl=omslag, plm=placera markör, rest=resterande, räts/RS=rätsidan, st=stolpe, st-gr=stolpgrupp, sm=smygmaska, tills=tillsammans, uppr=upprepa, v=varv, v:s=varvs, ytterl=ytterligare, ökn=ökning, 3-dst=tredubbel stolpe, 5-lmb=luftmaskbåge med 5 lm