

**Järbo**  
GARN®



## 91675. HERRTRÖJA MED FLÄTA & KRAGE

**GARNKVALITÉ** Fuga Tweed (40 % Ull, 57 % Akryl, 3 % Viscose. Nystan ca 50 g = 121 m)

**MASKTÄTHET** Ca 20-21 m och 27 slätst på st nr 4 = 10 x 10 cm

**GARNALTERNATIV** Garngrupp 4 (OBS! Garnåtgång & form kan variera vid byte av garn)

**STORLEKAR-HERR** XS(S)M(L)XL(2XL)

**ÖVERVIDD** Ca 95(100)108(117)125(133) cm

**HEL LÄNGD** Ca 64(66)68(70)72(74) cm

**GARNÅTGÅNG** Ca 550(550)600(650)700(750) g (fg 60175)

**STICKOR** Nr 3.5 och 4 (+ 2 flätst nr 4)

**RUNDSTICKA** Nr 3.5, 60 cm

### FÖRKLARINGAR

**Öka 1 m:** Tag upp tråden mellan 2 m, vrid den och sticka den rät.

**Kantmaska (kantm):** Yttersta m i var sida stickas rät alla v.

**Avigvänd slätstickning (avigv slätst):** Am från räts och rm från avigs.

### BAKSTYCKE

Lägg på st 4 upp 104(108)116(124)132(140) m och sticka enl följ: kantm, resår 1 rm 1 am över 42(44)48(52)56(60) m, fläta enl diagram över 18 m, resår över 42(44)48(52)56(60) m + kantm. **OBS!** Efter flätan börja resåren med 1 am.

**OBS!** Första v = räts. Sticka så tills resåren mäter ca 7 cm. På nästa v från räts stickas avigv slätst över alla resårnm rest av arb.

Flätan stickas som tidigare. Minska också 4(4)4(2)2(2) m = 100(104)112(122)130(138) m på stickan.

När arb mäter ca 43(44)45(46)47(48) cm avm för ärmhål i var sida vartannat v 3-1-1-1(3-1-1-1)4-1-1-1(5-1-1-1)6-1-1-1 (7-1-1-1) m.

När arb mäter ca 62(64)66(68)70(72) cm avm för nacken de mittersta 24(26)26(28)28(30) m och sticka klart var sida för sig.

**Vänster sida:** Avm ytterl vartannat v 2-1 m för nacken. **OBS!** Samtidigt med den andra avm för nacken, avm axelns m vartannat v 15-14(15-15)17-16(18-18)20-19(21-20) m.

**Höger sida:** Stickas lika vänster men åt motsatt håll.

### FRAMSTYCKE

Lägg upp och sticka lika bakst. Samtidigt som man börjar avm för ärmhål i var sida, avm för sprundet de mittersta 6 m och sticka klart var sida för sig. Avsluta också flätan och sticka avigv slätst över samtliga m rest av arb.

**Vänster sida:** Sticka rakt tills arb mäter ca 56(58)60(62)64(66) cm. Mask av vid framkanten för halsringn vartannat v

6-2-2-1-1(6-3-2-1-1)6-3-2-1-1(7-3-2-1-1)7-3-2-1-1(8-3-2-1-1) m. Mask av axelns m vartannat v vid samma höjd och på samma sätt som på bakst.

**Höger sida:** Stickas lika vänster men åt motsatt håll.

### ÄRMAR

Lägg på st nr 3.5 upp 50(50)52(54)56(56) m och sticka resår 1 rm 1 am i ca 7 cm. Första och sista v = avigs. Minska på sista v 3 m jämnt fördelat = 47(47)49(51)53(53) m på stickan. Byt till st nr 4 och sticka avigv slätst rest av arb.

När arb mäter ca 9 cm ökas 1 m i var sida innanför kantm. Upprepa ökn med ca 1 cm:s mellanrum ytterl 0(0)0(1)1(3) ggr, med 2 cm:s mellanrum 9(17)18(18)19(19) ggr och med 3 cm:s mellanrum 6(0)0(0)0(0) ggr = 79(83)87(91)95(99) m på stickan.

När arb mäter ca 47(48)49(50)51(52) cm maska av för ärmhål i var sida vartannat v lika bakst. Mask av rest m rakt på nästa v från räts.

### MONTERING

Spänn ut delarna mellan fuktiga dukar efter angivna mått och låt dem torka. Sy ihop axelsömmarna.

**Krage:** Plocka från räts med rundst nr 3.5 upp 88(92)92(96)96(100) m runt halsringn och sticka 2 rm 2 am innanför kantm i var sida.

När kragen mäter ca 13 cm maska av i resår från räts.

**Vänster sprundkant:** Plocka från räts med st nr 3.5 upp 1 m i varje v, hoppa över ca vart 4:e v, utmed sprundkanten och kragen.

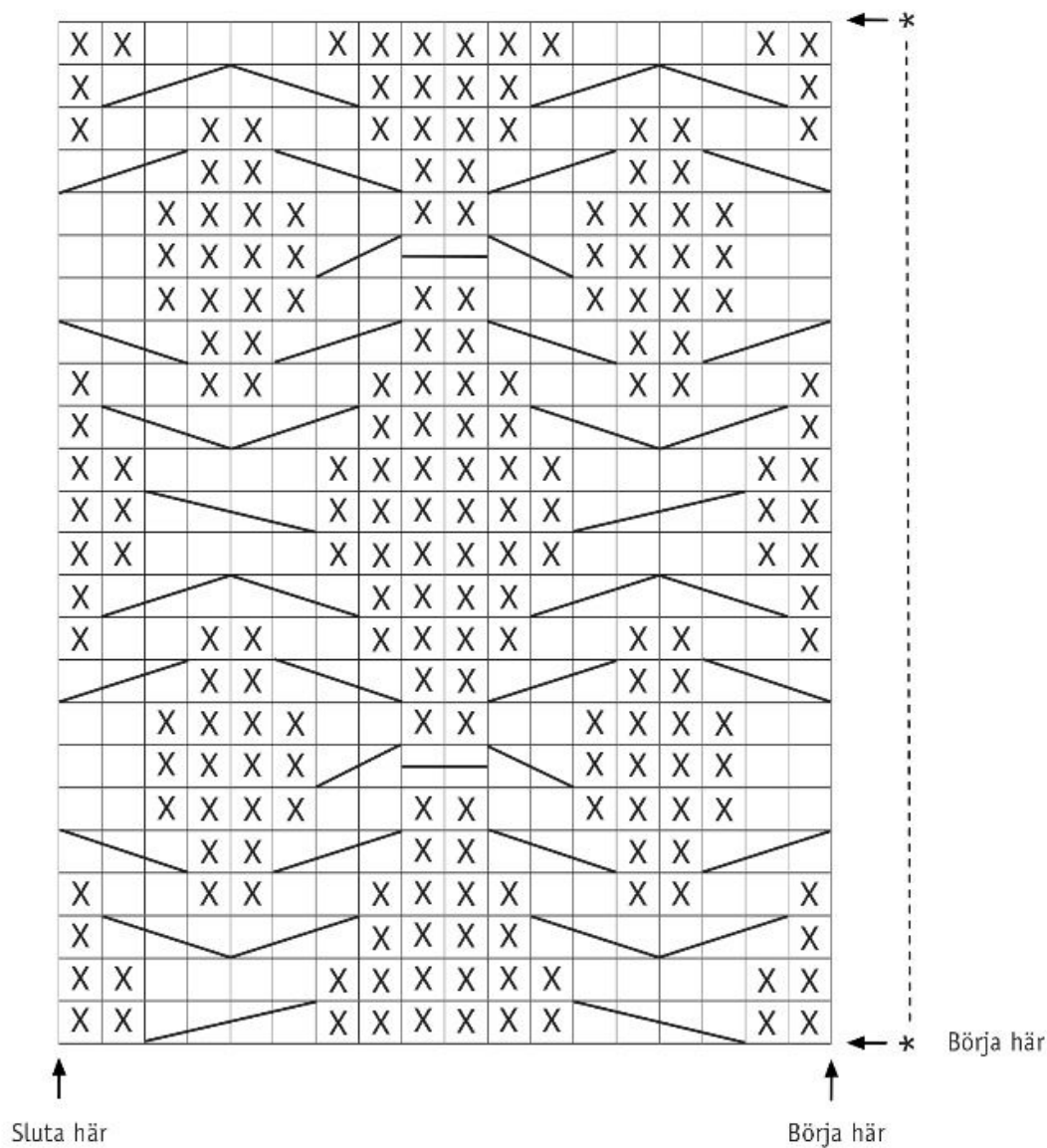
**OBS!** Plocka upp från avigsidan vid kragen eftersom den viker sig utåt. Sticka resår 1 rm 1 am i ca 2 cm. Mask av i resår.

**Höger sprundkant:** Stickas lika vänster men åt motsatt håll. Lägg kanterna omlott nedtill i sprundet. Vänster över höger. Sy till.


Sy i ärmarna. Sy ihop sid- och ärmsömmarna. Använd kantm till sömsmån.



## 91675. Diagram



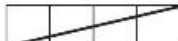
### 91675. Teckenförklaring

 = Rm från räts och am från avigs

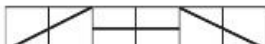
 = Am från räts och rm från avigs

 = Sätt 1 am på flätst bakom arb, sticka 2 rm, sticka flätst m avigt

 = Sätt 2 rm på flätst framför arb, sticka 1 am, sticka flätst m rätt

 = Sätt 2 m på flätst bakom arb, sticka 2 rm, sticka flätst m rätt

 = Sätt 2 m på flätst framför arb, sticka 2 rm, sticka flätst m rätt

 = Vridning över 6 m enl följ: sätt 2 rm på **flätst 1** bakom arb, sätt 2 am på **flätst 2** framför arb, sticka 2 rm, sticka m på **flätst 2** m avigt, sticka m på **flätst 1** rätt

Diagrammet visar alla v. Första v = räts.  
Börja vid pilar "börja här". Upprepa sedan \*-\*.

## Tips & Råd

**Garnalternativ:** Observera att masktäthet, garnåtgång samt den slutliga formen kan variera vid byte av garn (även med garn i samma garngrupp).

**För att undvika frågetecken:** Tänk på att läsa igenom beskrivningen noga innan du påbörjar ditt arbete.

**Masktäthet:** Sticka/virka alltid en provlapp enligt rekommendationen. Stämmer det inte med masktätheten som anges, prova med tunnare eller grövre stickor/virknål. Om masktätheten inte stämmer kan resultatet få fel mått och form.

Markera storleken du stickar/virkar så är det lättare att följa beskrivningstexten.

**Diagram:** Det underlättar att följa med i diagrammet om du sätter en linjal längs med den rad du stickar/virkar.

**Tips för handfärgat garn:** Se till att från början ha tillräckligt med garn så det räcker till hela projektet då garnet kan variera i färg från parti till parti. Växla gärna mellan att sticka två varv från en härva och två varv från en annan för att få en jämnare blandning mellan färgerna.

## Förkortningar

### Stickning

am=avig maska/aviga maskor, arb=arbetet, avigs/AS=avigsidan, avm=avmaska, bakst=bakstycke, bf/bfg=bottenfärg, bmb=bakre maskbågen, cm:s=centimeters, db-int=dubbelintagning, döhpt=dubbel överdragshoptagning, enl=enligt, fg=färg, flm/LM=flytta markör/lyft markör, fmb=främre maskbågen, framst=framstycke, förkl=förklaringar, ggr=gånger, hopt=hoptagning, int=intagning, kantm=kantmaska, m=maska/maskor, mb=maskbåge, mf/mfg=mönsterfärg, omsl=omslag, plm/PM=placera markör, rest=resterande, rm=rät maska/räta maskor, räts/RS=rätsidan, rätst=rätstickning, slätst=slätstickning, st=sticka/stickor, tills=tillsammans, uppr=upprepa, v=varv, vr=vriden/vridna, v:s=varvs, ytterl=ytterligare, öhpt=överdragshoptagning, ökn=ökning

### Virkning

arb=arbetet, avigs/AS=avigsidan, bakst=bakstycke, bf/bfg=bottenfärg, bmb=bakre maskbågen, cm:s=centimeters, dst=dubbelstolpe, enl=enligt, fg=färg, fmb=främre maskbågen, flm/LM=flytta markör/lyft markör, fm=fast maska/fast maskor, förkl=förklaringar, ggr=gånger, hopt=hoptagning, hopv=hopvirkade, hst=halvstolpe, kantm=kantmaska, lm=luftmaska, lmb=luftmaskbåge, m=maska/maskor, mb=maskbåge, mf/mfg=mönsterfärg, omsl=omslag, plm/PM=placera markör, rest=resterande, räts/RS=rätsidan, st=stolpe, st-gr=stolpgrupp, sm=smygmaska, tills=tillsammans, uppr=upprepa, v=varv, v:s=varvs, ytterl=ytterligare, ökn=ökning, 3-dst=tredubbel stolpe, 5-lmb=luftmaskbåge med 5 lm