

Järbo
GARN



91649
NOVA



91649. VIRKAD KOFTA MED FRANSAR

GARNKVALITÉ Nova (100 % bomull. Nystan ca 50 g =170 m)

MASKTÄTHET Fram- & bakstycken: Ca 24 m x 11 v = 10 x 10 cm

Ärmar (5 mönstergrupper): Ca 30 m x 12 v = 10 x 10 cm

GARNALTERNATIV Garngrupp 2 (**OBS!** Garnåtgång & form kan variera vid byte av garn)

STORLEKAR-DAM XS(S)M(L)XL(2XL)

LÄNGD MITT BAK Ca 56(58)60(63)64(66) cm

ÖVERVIDD Ca 86(94)102(110)122(134) cm

GARNÅTGÅNG Ca 300(325)350(375)400(450) g (fg 48001)

VIRKNÅL Nr 3

FÖRKLARINGAR

Fast maska (fm): Stick ned nålen i nästa m, omslag om nålen, drag garnet genom m, omslag om nålen, drag garnet genom båda m på nålen.

Luftmaska (lm): Gör en löpögla, *omslag om nålen, drag garnet genom öglan*. Upprepa *-* till önskat antal lm.

Smygmaska (sm): Stick ned nålen i nästa m, omslag om nålen, drag garnet genom m och direkt genom m på nålen.

Ökning av 3 m: I början av v: Virka 5 lm, börja i 4:e lm från nålen med 1 st, 1 st i 5:e lm. **I slutet av v:** *1 omsl, dra upp 1 m från samma m som sista m, dra garnet genom den m, dra sedan garnet genom 2 m 2 ggr*, upprepa *-* 3 ggr.

Första st = 3 lm.

Bak-och framstycken virkas efter diagram. Bakstycket är längre bak, med ökningar i båda sidor på samma v.

Fransen knyter man dit till sist.

MÖNSTER

Hålmönster: *2 lm h ö 2 m, 1 st*, upprepa *-*.

Mönster på ärm:

Varv 1: Börja i 4:e lm från nålen med 1 st, *4 lm h ö 2 m, 1 st, h ö 2 m, 1 fm*, upprepa *-*, sluta v med 4 lm h ö 2 m, 2 st.

Varv 2: 2 st, *4 lm, 1 st i fm, 1 fm om lm*, upprepa *-*, sluta v med 4 lm, 2 st.

Varv 3: 2 fm i st, *4 lm, 1 st i fm, 1 fm om lm*, upprepa *-*, sluta v med 4 lm, 2 fm i st.

Upprepa v 2 och 3.

BAKSTYCKE

Lägg upp 68(74)86(98)110(122) lm.

Varv 1: Börja i 4:e lm från nålen, virka 1 st i var lm = 66(72)84(96)108(120) st.

Varv 2, 4, 6 och 8: Öka 3(3)3(3)3(3) st, virka 6(6)6(6)6(6) st, fortsätt med hålmönster, sluta v med 7(7)7(7)7(7) st, öka 3(3)3(3)3(3) st.

Varv 3,5 och 7: Öka 3(3)3(3)3(3) st, virka 7(7)7(7)7(7) st, fortsätt med hålmönster, sluta v med 6(6)6(6)6(6) st, öka 3(3)3(3)3(3) st.

Sammanlagt 42 st ökade = 108(114)126(138)150(162) m, det måste bli olika antal st i sidorna, för att antalet hålrutor skall vara ojämnt. Virka 1 v hålmönster.

Sätt ett märke i den mittersta hålrutan.

Fortsätt sedan att virka mönster efter diagrammet, med 2 st i början och slutet av v, och 35(37)41(45)49(53) hålrutor. Då hela stycket är 38(40)42(44)46(48) cm, eller önskad längd till ärmhålet, minskas 6,3(6,3)6,3(6,3)9,3(9,3) m i var sida. **OBS!** På strl XS och (S) utesluts det översta hjärtat i diagrammet.

Då hela stycket är 55(57)59(62)63(65) cm, eller önskad längd, virkas för var axel och halsringning så här:

Strl XS: 8 sm, 7 fm, 6 hst, 6 st, sm över 36 m, 6 st, 6 hst, 7 fm, 8 sm.

Strl (S): 8 sm, 6 fm, 6 hst, 7 st, sm över 42 m, 7 st, 6 hst, 6 fm, 8 sm.

Strl M: 8 sm, 6 fm, 7 hst, 8 st, sm över 44, 8 st, 7 hst, 6 fm, 8 sm.

Strl (L): 8 sm, 6 fm, 7 hst, 8 st, sm över 56 m, 8 st, 7 hst, 6 fm, 8 sm.

Strl XL: 8 sm, 7 fm, 8 hst, 9 st, sm över 56 m, 9 st, 8 hst, 7 fm, 8 sm.

Strl (2XL): 8 sm, 8 fm, 9 hst, 10 st, sm över 62 m, 10 st, 9 hst, 8 fm, 8 sm.

HÖGER FRAMSTYCKE

Lägg upp 56(62)68(74)80(86)lm.

Varv 1: Börja i 4:e lm från nålen, virka 1 st i var lm = 54(60)66(72)78(84) st.

Varv 2: 2 st, *2 lm h ö 2 m, 1 st*, upprepa *-* men sluta v med 2 st i stället för 1 st.

Sätt ett märke i den mittersta hålrutan.

Virka mönster efter diagrammet, med 2 st i början och slutet av v, och 17(19)21(23)25(27) hålrutor däremellan. Då stycket i sidan är lika långt till ärmhålet som den raka delen på bakstycket, minskas för ärmhål med 6,3(6,3)6,3,3(6,3,3,)9,3,3(9,3,3). **OBS!** På strl XS och (S) utesluts det översta hjärtat i diagrammet. Samtidigt som sista minskningen börjar minskningarna vid framkanten. Minska 6(6)6(6)6(6) m. Minska sedan 2 m i början av varje v, 5(8)8(11(11)13 ggr och 1 m 2(2)3(3)3(2) ggr. Då ärmhålet är lika långt som på bakstycket minskas för axeln lika som på bakstycket.

VÄNSTER FRAMSTYCKE

Virkas lika som höger framstycke, men åt motsatt håll.

ÄRMAR

Lägg upp 62(62)68(68)74(74) m. Virka mönster i 11(12)13(14(15(15) cm. Öka sedan 1 m var sida varje v 16(18)17(18)17(18) ggr.

Passa in mönstret på de ökade m.

Då hela ärmen är 23(24)26(28(29)30 cm, eller önskad längd till ärmhålet, minskas 6,3(6,3)6,3,3(6,3,3)6,3,3(6,6,3) m i var sida. Passa in mönstret. Virka 4(4)4(6)6(6) v. Minska sedan 2 m i var sida varje v 13(14)13(14)14(13) ggr.

MONTERING

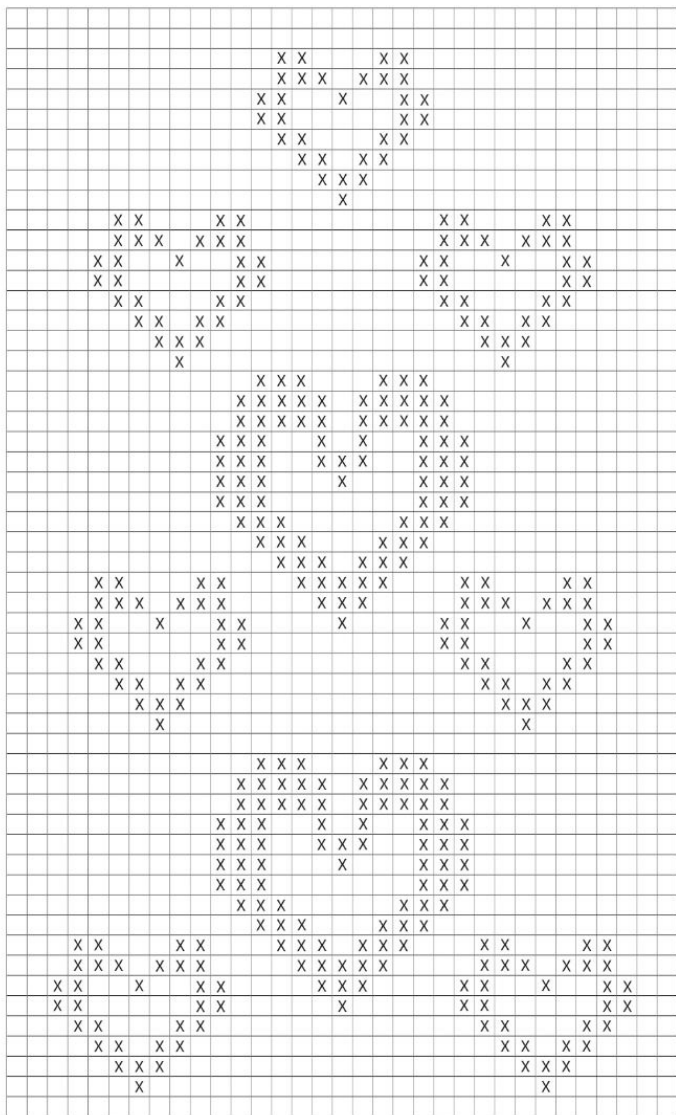
Sy ihop axlarna.

Framkant: Varv 1: Börja nertill på höger framstycke, virka 2 fm i varje v, i hörnet vid halsringningen virkas 3 fm i samma m. Tag av garnet efter varje v.

Varv 2-5: 1 fm i var m om bakre mbg, men i hörnet vid halsringningen virkas 2 fm i samma m. Forma ärmkupan och sy i ärmarna, sy ihop sid- och ärmsömmarna. Nertill runt ärmarna virkas 2 v fm om bakre mbg.

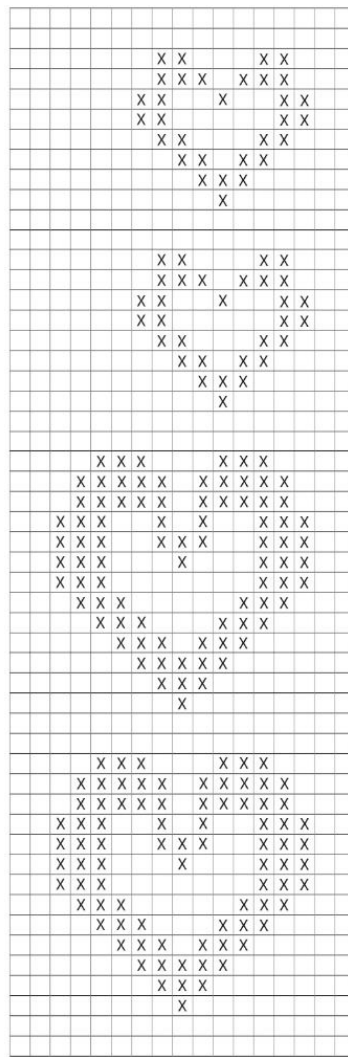
Frans: linda garnet runt en pappskiva ca 30 cm bred. Tag 4 ändar till var tofs, vik dem på mitten och knyt fast dem med ca 6 stolpars mellanrum.

91649. Diagram 1 – Bakstycke



↑
Mitten

91649. Diagram 2 – Framstycke



↑
Mitten

91649. Teckenförklaring

⊠ = 3 st

□ = 2 lm + 1 st

Tips & Råd

Garnalternativ: Observera att masktäthet, garnåtgång samt den slutliga formen kan variera vid byte av garn (även med garn i samma garngrupp).

För att undvika frågetecken: Tänk på att läsa igenom beskrivningen noga innan du påbörjar ditt arbete.

Masktäthet: Sticka/virka alltid en provlapp enligt rekommendationen. Stämmer det inte med masktätheten som anges, prova med tunnare eller grövre stickor/virknål. Om masktätheten inte stämmer kan resultatet få fel mått och form.

Markera storleken du stickar/virkar så är det lättare att följa beskrivningstexten.

Diagram: Det underlättar att följa med i diagrammet om du sätter en linjal längs med den rad du stickar/virkar.

Tips för handfärgat garn: Se till att från början ha tillräckligt med garn så det räcker till hela projektet då garnet kan variera i färg från parti till parti. Växla gärna mellan att sticka två varv från en härva och två varv från en annan för att få en jämnare blandning mellan färgerna.

Förkortningar

Stickning

am=avig maska/aviga maskor, arb=arbetet, avigs/AS=avigsidan, avm=avmaska, bakst=bakstycke, bf/bfg=bottenfärg, bmb=bakre maskbågen, cm:s=centimeters, db-int=dubbelintagning, döhpt=dubbel överdragshoptagning, enl=enligt, fg=färg, flm/LM=flytta markör/lyft markör, fmb=främre maskbågen, framst=framstycke, förkl=förklaringar, ggr=gånger, hopt=hoptagning, int=intagning, kantm=kantmaska, m=maska/maskor, mb=maskbåge, mf/mfg=mönsterfärg, omsl=omslag, plm/PM=placera markör, rest=resterande, rm=rät maska/räta maskor, räts/RS=rätsidan, rätst=rätstickning, slätst=slätstickning, st=sticka/stickor, tills=tillsammans, uppr=upprepa, v=varv, vr=vriden/vridna, v:s=varvs, ytterl=ytterligare, öhpt=överdragshoptagning, ökn=ökning

Virkning

arb=arbetet, avigs/AS=avigsidan, bakst=bakstycke, bf/bfg=bottenfärg, bmb=bakre maskbågen, cm:s=centimeters, dst=dubbelstolpe, enl=enligt, fg=färg, fmb=främre maskbågen, flm/LM=flytta markör/lyft markör, fm=fast maska/fast maskor, förkl=förklaringar, ggr=gånger, hopt=hoptagning, hopv=hopvirkade, hst=halvstolpe, kantm=kantmaska, lm=luftmaska, lmb=luftmaskbåge, m=maska/maskor, mb=maskbåge, mf/mfg=mönsterfärg, omsl=omslag, plm/PM=placera markör, rest=resterande, räts/RS=rätsidan, st=stolpe, st-gr=stolpgrupp, sm=smygmaska, tills=tillsammans, uppr=upprepa, v=varv, v:s=varvs, ytterl=ytterligare, ökn=ökning, 3-dst=tredubbel stolpe, 5-lmb=luftmaskbåge med 5 lm