

Järbo
GARN®



92044. BABY & SMÅBARNSPLAGG: TRÖJA & KOFTA + MATCHANDE PLÄD

GARNKVALITÉ Alpaca Solo (100% Alpaca. Nystan ca 50 g = 167 m)

MASKTÄTHET Ca 27-28 m och 36-37 v slätst på st 3.5 = 10 x 10 cm

Ca 26 m mönsterst med enkelt garn på st 3.5 = 10 cm

Ca 16 m mönsterst med dubbelt garn på st 6 = 10 cm

GARNALTERNATIV Garngrupp 3 (**OBS!** Garnåtgång & form kan variera vid byte av garn)

TRÖJA & KOFTA:

STORLEKAR-CL 50-56(62-68)74-80(86-92)98-104 cl

STORLEKAR-ÅLDER 0-2(2-6)6-12(12-24) mån 2-4 år

ÖVERVIDD Ca 47(53)58(63)68 cm

HEL LÄNGD Ca 25(27)30(32)35 cm

GARNÅTGÅNG TRÖJA

Ca 75(100)125(150)175 g (fg 29130)

GARNÅTGÅNG KOFTA

Fg 1: Ca 25(25)25(50)50 g (fg 29131)

Fg 2: Ca 50(75)100(125)150 g (fg 29129)

TILLBEHÖR KOFTA 5(5)6(6)6 st knappar

TILLBEHÖR TRÖJA 1(1)1(1)1 st knappar

VIRKNÅL TRÖJA 3 mm

STICKOR 3 och 3.5 mm + flätst 3.5 mm

RUNDSTICKA 3.5 mm, 60 cm

PLÄD:

STORLEK Ca 75 x 90 cm

GARNÅTGÅNG

Fg 1: Ca 200 g (fg 29131)

Fg 2: Ca 150 g (fg 29129)

Fg 3: Ca 150 g (fg 29130)

STICKOR 6 mm + flätst 6 mm

FÖRKLARINGAR

Öka 1 m: Tag upp tråden mellan 2 m, vrid den och sticka den rät.

Kantmaska (kantm): Yttersta m i var sida stickas rät alla v.

Mönster: enl diagram

Knapphål: Avm 2 m vilka åter läggs upp på nästa v.

Fast maska (fm): Stick ned nålen i nästa m, omslag om nålen, drag garnet genom m, omslag om nålen, drag garnet genom båda m på nålen.

Luftmaska (lm): Gör en löpögla, X omslag om nålen, drag garnet genom ögla X. Upprepa X-X till önskat antal lm.

Smygmaska (sm): Stick ned nålen i nästa m, omslag om nålen, drag garnet genom m och direkt genom m på nålen.

TRÖJA

BAKSTYCKE

Lägg på st 3 upp 62(70)78(84)90 m och sticka 1 rätt v = avigs. Byt till st 3.5. På nästa v från räts sticka mönster enl diagram innanför kantm i varje sida.

När arb mäter ca 15(16)18(19)21 cm utöka maskor i varje sida för ärmar enl följ: **Lägg upp** nya m vartannat v 13-13-13

(15-15-14)18-18-18(21-21-20)22-22-22 m = 140(158)186(208)222 m. Alla nya m ska stickas med i mönstret. När alla m är utökade sticka de 2 yttersta m i varje sida som kantm = rm. Sticka rakt.

När arb mäter ca 22(24)26(28)31 cm dela arb på mitten för ett sprund. Sticka klart varje sida för sig.

Höger sida: När arb mäter 25(27)30(32)35 cm sätt de första 53(61)73(83)89 m på en tråd = ärm och axel, maska av följ 17(18)20(21)22 m = nacken.

Vänster sida: Maska av 17(18)20(21)22 m och sätt rest m på en tråd = vänster ärm och axel.

FRAMSTYCKE

Stickas lika bakst, men utan sprund. När arb mäter 25(27)30(32)35 cm sätt de första 53(61)73(83)89 m på en tråd = vänster ärm och axel, maska av följ 34(36)40(42)44 m = hals, sätt rest m på en tråd = höger ärm och axel.

MONTERING

Spänn ut delarna mellan fuktiga dukar och låt de torka.

Sticka ihop ärmar och axlar enl följ: Sticka en i taget. Sätt framst m på en st 3.5 och bakst m på en st 3.5. Håll parallellt i vänster hand med avigsidan utåt. Sticka ihop den första m från varje sticka. Gör samma med nästa m på varje sticka, drag den första m över.

Upprepa på samma sätt över rest m. Sy ihop sid- och ärmsömmar. Använd kantm till sömsmån.

Sprundkant: Virka med virknål 3 1 v fm runt sprundet. Börja upptill på höger sida. Sluta med att göra en knapphålsögla upptill på vänster sida = virka 5-6 lm och slut till en ring genom att göra en sm eller fm i kanten.

Sy i en knapp på höger sida.

KOFTA

BAKSTYCKE

Stickas lika bakst till tröjan men med fg 2 och utan sprund. OBS! Sticka med fg 1 på varv 16-19 och varv 32-35 hela tiden.

VÄNSTER FRAMSTYCKE

Lägg på st 3 med fg 2 upp 30(34)38(41)44 m och sticka 1 rätt v = avigs. Byt till st 3.5. På nästa v från räts sticka mönster enl diagram innanför kantm i varje sida. Börja i sidan lika bakst. Sticka ränder med fg 1 lika bakst. Utöka maskor i sidan för ärmen lika bakst.

Sticka rakt lika bakst. OBS! När arb mäter ca 22(24)27(28)31 cm avm för halsen vid framkanten vartannat v 6-4-3-3(7-4-3-3)8-4-4-3(9-4-4-3)10-4-4-3 m. Sätt armens och axelns m på en tråd vid samma höjd som på bakst.

HÖGER FRAMSTYCKE

Stickas lika vänster framst men åt motsatt håll.

MONTERING

Spänn ut delarna mellan fuktiga dukar och låt de torka.

Sticka ihop ärmar och axlar enl följ: Sticka en i taget. Sätt framst m på en st 3.5 och bakst m på en st 3.5. Håll parallellt i vänster hand med avigsidan utåt. Sticka ihop den första m från varje sticka = 1 m. Gör samma med nästa m på varje sticka, drag den första m över.

Upprepa på samma sätt över rest m.

Halskant: Plocka från räts med fg 2 upp ca 66(70)78(82)86 m runt halsringn. Sticka 3 v rätst. Maska av i rätst.

Vänster framkant: Plocka från räts med st 3 och fg 2 upp 1 m i varje v utmed framkanten. Hoppa över ca vart 6:e v.

Sticka 7 v rätst. Maska av i rätst.

Höger framkant: Stickas lika vänster framkant. OBS! Gör 5(5)6(6)6 st knapphål mitt på kanten.

Placera det nedersta knapphålet ca 1 cm från nederkanten och det översta ca 1 cm nedanför halskanten och övriga med jämna mellanrum.

Sy ihop sid- och ärmsömmar. Använd kantm till sömsmån. Sy i knappar.

PLÄD

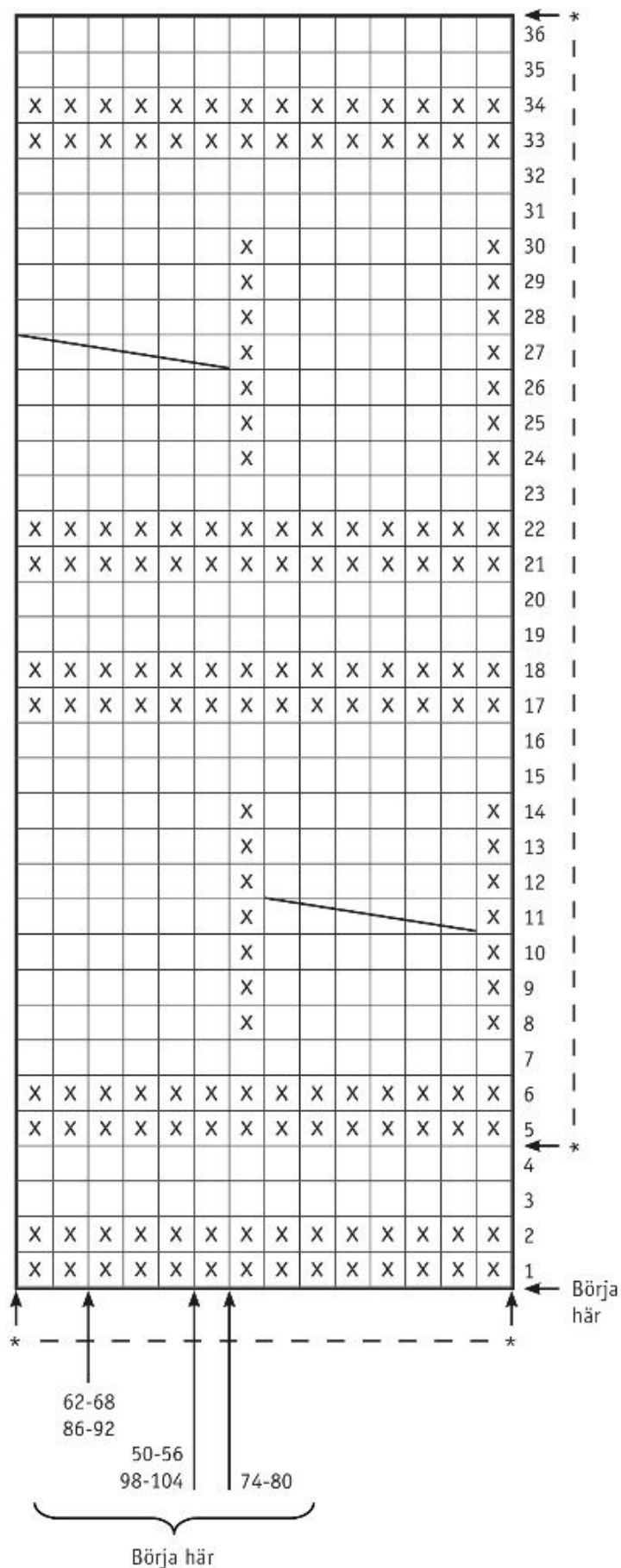
Lägg på st 6 med dubbelt garn i fg 1 upp 126 m och sticka mönster enl diagram innanför 3 m i varje sida. Dessa 3 m i varje sida stickas enl följ: X 2 v rätst, 2 v slätst X upprepa X-X.

Sticka mönstret med färger enl följ: 35 v med fg 1 XX 32 v med fg 2, 32 v med fg 3, 32 v med fg 1 XX, upprepa XX-XX sammanlagt 2 ggr. Sticka ytterligare 3 v med fg 1. Maska av.

Gör 4 tofsar, ca 10 cm långa. Fäst 1 i varje hörn.

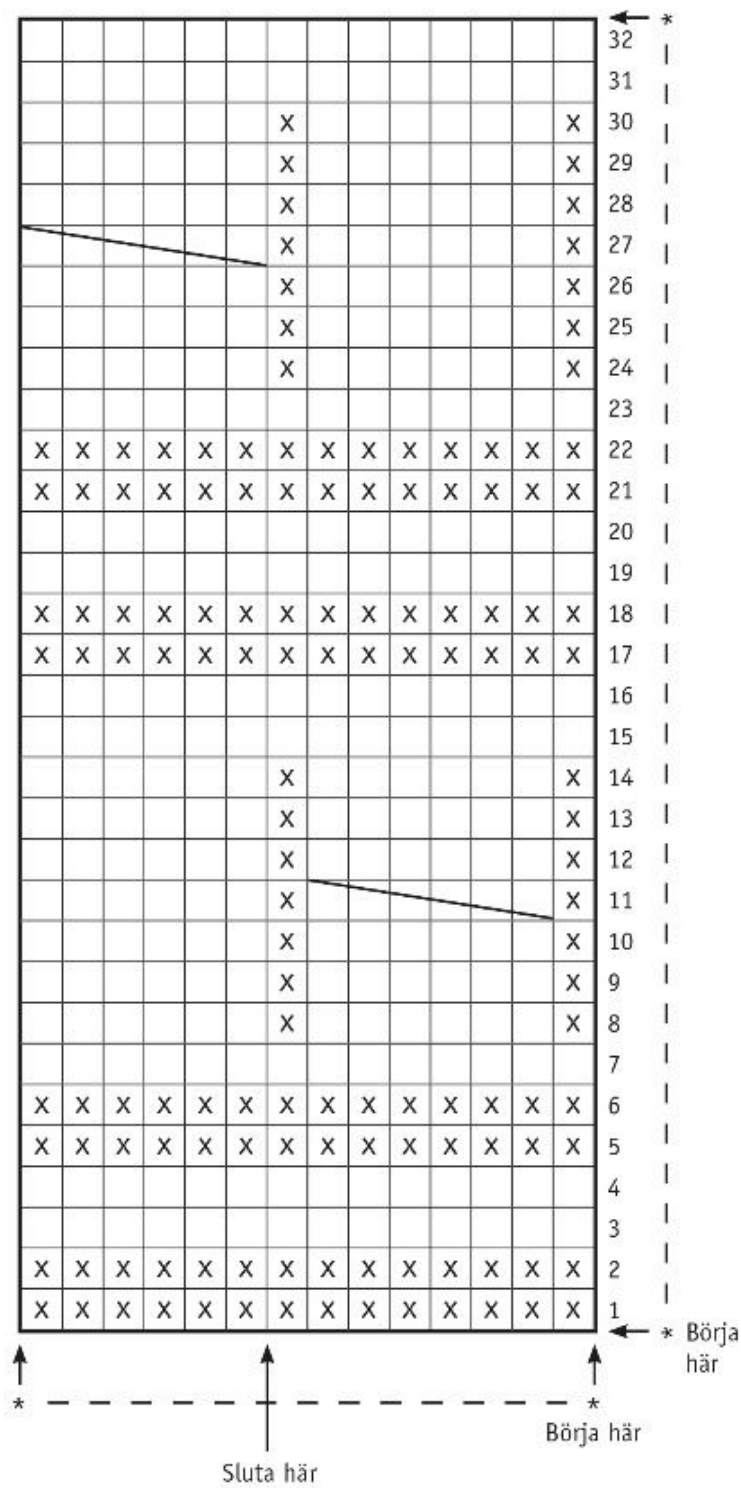
Tofs: Använd fg 2 och 3. Klipp till 6 trådar ca 23 cm långa.

DIAGRAM 1 - Tröja / Kofta



Diagrammen visar alla v.
Första v = avigs.
Börja vid pilar "Börja här".
Upprepa sedan *-*.


DIAGRAM 2 - Pläd



TECKENFÖRKLARING

□ = Rm från räts och am från avigs

X = Am från räts och rm från avigs

 = Vridning över 6 m, sätt 3 m på flätst framför arb, sticka 3 rm, sticka flätst m rätt



Tips & Råd

Garnalternativ: Observera att masktäthet, garnåtgång samt den slutliga formen kan variera vid byte av garn (även med garn i samma garngrupp).

För att undvika frågetecken: Tänk på att läsa igenom beskrivningen noga innan du påbörjar ditt arbete.

Masktäthet: Sticka/virka alltid en provlapp enligt rekommendationen. Stämmer det inte med masktätheten som anges, prova med tunnare eller grövre stickor/virknål. Om masktätheten inte stämmer kan resultatet få fel mått och form.

Markera storleken du stickar/virkar så är det lättare att följa beskrivningstexten.

Diagram: Det underlättar att följa med i diagrammet om du sätter en linjal längs med den rad du stickar/virkar.

Tips för handfärgat garn: Se till att från början ha tillräckligt med garn så det räcker till hela projektet då garnet kan variera i färg från parti till parti. Växla gärna mellan att sticka två varv från en härva och två varv från en annan för att få en jämnare blandning mellan färgerna.

Förkortningar

Stickning

am=avig maska/aviga maskor, arb=arbetet, avigs/AS=avigsidan, avm=avmaska, bakst=bakstycke, bf/bfg=bottenfärg, bmb=bakre maskbågen, cm:s=centimeters, db-int=dubbelintagning, döhpt=dubbel överdragshoptagning, enl=enligt, fg=färg, flm/LM=flytta markör/lyft markör, fmb=främre maskbågen, framst=framstycke, förkl=förklaringar, ggr=gånger, hopt=hoptagning, int=intagning, kantm=kantmaska, m=maska/maskor, mb=maskbåge, mf/mfg=mönsterfärg, omsl=omslag, plm/PM=placera markör, rest=resterande, rm=rät maska/räta maskor, räts/RS=rätsidan, rätst=rätstickning, slätst=slätstickning, st=sticka/stickor, tills=tillsammans, uppr=upprepa, v=varv, vr=vriden/vridna, v:s=varvs, ytterl=ytterligare, öhpt=överdragshoptagning, ökn=ökning

Virkning

arb=arbetet, avigs/AS=avigsidan, bakst=bakstycke, bf/bfg=bottenfärg, bmb=bakre maskbågen, cm:s=centimeters, dst=dubbelstolpe, enl=enligt, fg=färg, fmb=främre maskbågen, flm/LM=flytta markör/lyft markör, fm=fast maska/fasta maskor, förkl=förklaringar, ggr=gånger, hopt=hoptagning, hopv=hopvirkade, hst=halvstolpe, kantm=kantmaska, lm=luftmaska, lmb=luftmaskbåge, m=maska/maskor, mb=maskbåge, mf/mfg=mönsterfärg, omsl=omslag, plm/PM=placera markör, rest=resterande, räts/RS=rätsidan, st=stolpe, st-gr=stolpgrupp, sm=smygmaska, tills=tillsammans, uppr=upprepa, v=varv, v:s=varvs, ytterl=ytterligare, ökn=ökning, 3-dst=tredubbel stolpe, 5-lmb=luftmaskbåge med 5 lm